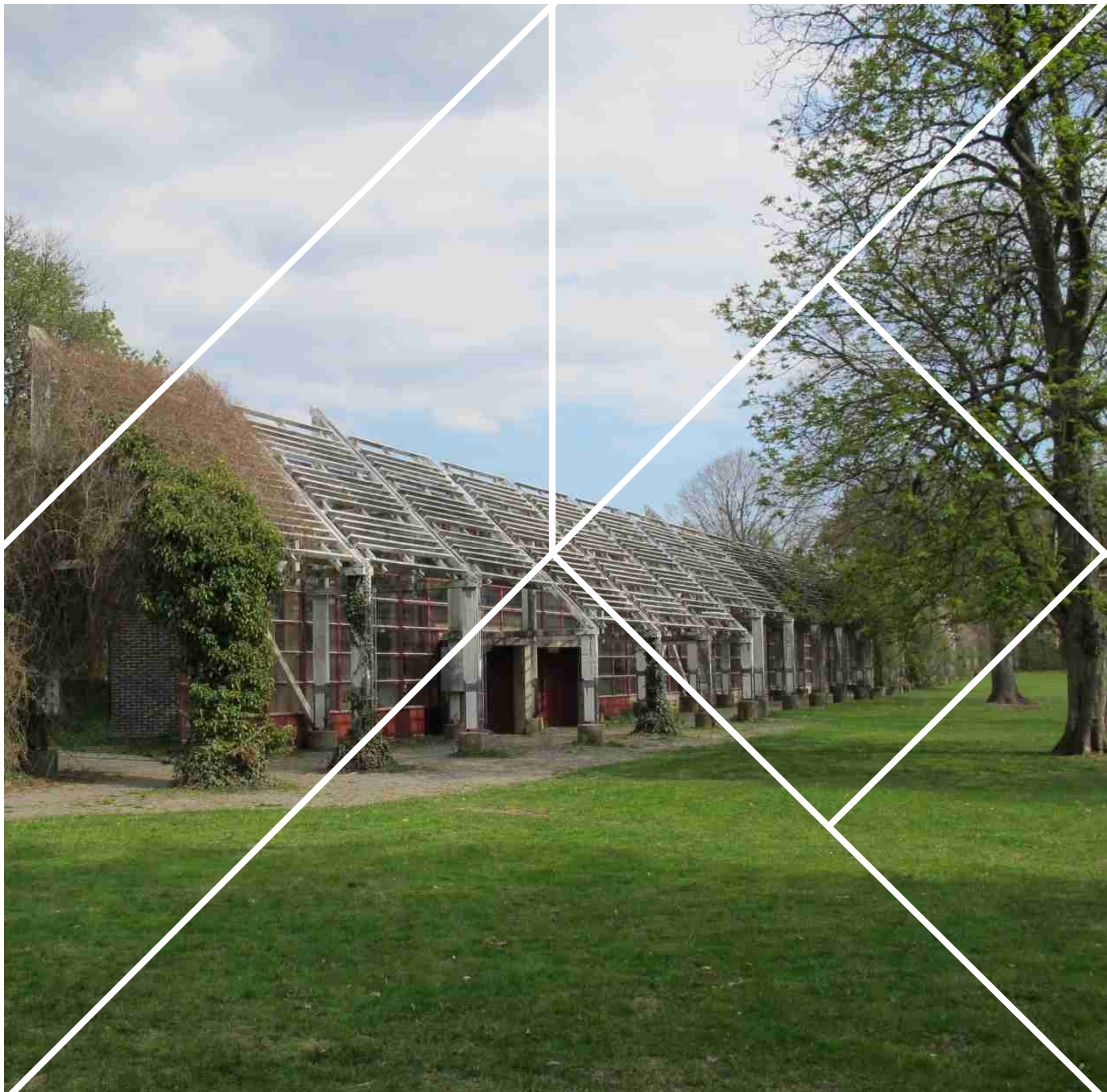


ANTIKVARISK FÖRUNDERSÖKNING
FOLKPARKEN I LUND



SLUTRAPPORT
2013-06-07

Uppdrag: 248886, Folkparken i Lund, Antikvarisk förundersökning

Titel på rapport: Folkparken i Lund

Status: Slutrapport

Datum: 2013-06-07

Medverkande

Beställare: Stadsbyggnadskontoret, Lunds kommun

Kontaktperson: Lotta Wallin

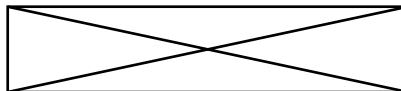
Konsult: Tyréns AB

Uppdragsansvarig: Bengt Wahlgren

Handläggare: Jesper Carlsson, Emma Hedar, Robert Gustavsson

Kvalitetsgranskare: Bengt Wahlgren

Författare: Jesper Carlsson



Datum: 2013-06-07

Handlingen granskad av: Bengt Wahlgren

Datum: 2013-06-07

Tyréns AB

205 19 Malmö
Besök: Isbergs gata 15

Tel: 010 452 20 00
www.tyrens.se

Säte: Stockholm
Org.Nr: 556194-7986

Innehållsförteckning

1.1	Bakgrund och förutsättningar.....	5
1.1.1	Allmänt	5
1.1.2	Medverkande	5
1.2	Syfte och uppdrag.....	5
1.3	Metod och avgränsning	5
1.4	Gällande skydd	6
1.5	Historik	6
1.5.1	Parken.....	6
1.5.2	Byggnaden.....	12
2.1	Allmänt	21
2.2	Växtmaterial	24
2.3	Förändringar	25
3.1	Allmänt	27
3.2	Stomme.....	27
3.3	Exteriör.....	29
3.3.1	Allmänt	29
3.3.2	Fasader.....	30
3.3.3	Entréer och ytterdörrar.....	31
3.3.4	Fönster.....	32
3.3.5	Tak och avvattning.....	34
3.4	Interiör.....	34
3.4.1	Allmänt	34
3.4.2	Golv.....	41
3.4.3	Väggar	41
3.4.4	Innertak.....	41
3.4.5	Dörrar.....	41
3.4.6	Tekniska installationer	41
3.4.7	Övrigt	42
3.5	Förändringar	42
4.1	Park.....	43
4.2	Byggnad.....	43
4.2.1	Arkitektoniska utgångspunkter.....	43
4.2.2	Exteriör.....	45
4.2.3	Interiör.....	47
5.1	Park.....	48
5.1.1	Allmänt	48

5.1.2 Dokumentvärde.....	48
5.1.3 Upplevelsevärde	48
5.1.4 Övergripande motiv.....	48
5.2 Byggnaden.....	48
5.2.1 Arkitekten och byggnad	48
5.2.2 Dokumentvärde.....	49
5.2.3 Upplevelsevärde	50
5.2.4 Kulturhistorisk värdering	50
5.2.5 Diskussion kring skydd och varsamhetsbestämmelser gällande befintlig byggnad i samband med ändring	51

1 Inledning

1.1 Bakgrund och förutsättningar

1.1.1 Allmänt

Byggnadsnämnden i Lunds kommun har 2012-10-18 gett stadsbyggnadskontoret i uppdrag att genom detaljplan med normalt planförfarande pröva lämpligheten att möjliggöra bostäder inom Väster 5:10 m.fl. i Lund, dvs. Folkparken. Stadsbyggnadskontoret har i sin tur gett Tyréns AB i uppdrag att genomföra denna antikvariska förundersökning.

1.1.2 Medverkande

Bengt Wahlgren har fungerat som uppdragsansvarig. Jesper Carlsson, Emma Hedar och Robert Gustavsson har varit handläggare.

1.2 Syfte och uppdrag

Förundersökningen ska utreda de kulturhistoriska värdena i parkmiljö och byggnad inför den planerade förändringen.

Tyréns uppdrag omfattar följande huvudpunkter:

1. Historik för park och byggnad med fokus på perioden efter 1970.
2. Beskrivning av parkmiljön och dess karaktär samt kulturhistoriska värden
3. Beskrivning av byggnadens kulturhistoriska värden – exteriör, interiör, planlösning samt eventuell fast inredning.
4. Förslag på planbestämmelser för befintlig bebyggelse avseende eventuellt skydd eller varsamhet i en diskussionsform.

1.3 Metod och avgränsning

Historiska uppgifter har till övervägande del tagits fram genom arkiv- och litteraturstudier.

Historiken kring turerna med den nuvarande folkparksbyggnaden fram till våra dagar har främst fått sökas i tidningsarkiv. Detta innebär att man får en god bild av de olika skeenden som följt under byggnadens livslängd. Kronologin och historiken kan emellertid inte ses som en fullständig redogörelse för byggnadens historik. Det kan även förekomma mindre fel, framför allt vad gäller årtal och under vilka perioder byggnaden har hållits stängd.

Dokumentation och undersökningar har skett på plats.

I övrigt följer förundersökningen rubriker enligt mall.

1.4 Gällande skydd

Skyddsbestämmelser för parkmiljö och befintlig byggnad saknas i gällande detaljplan.

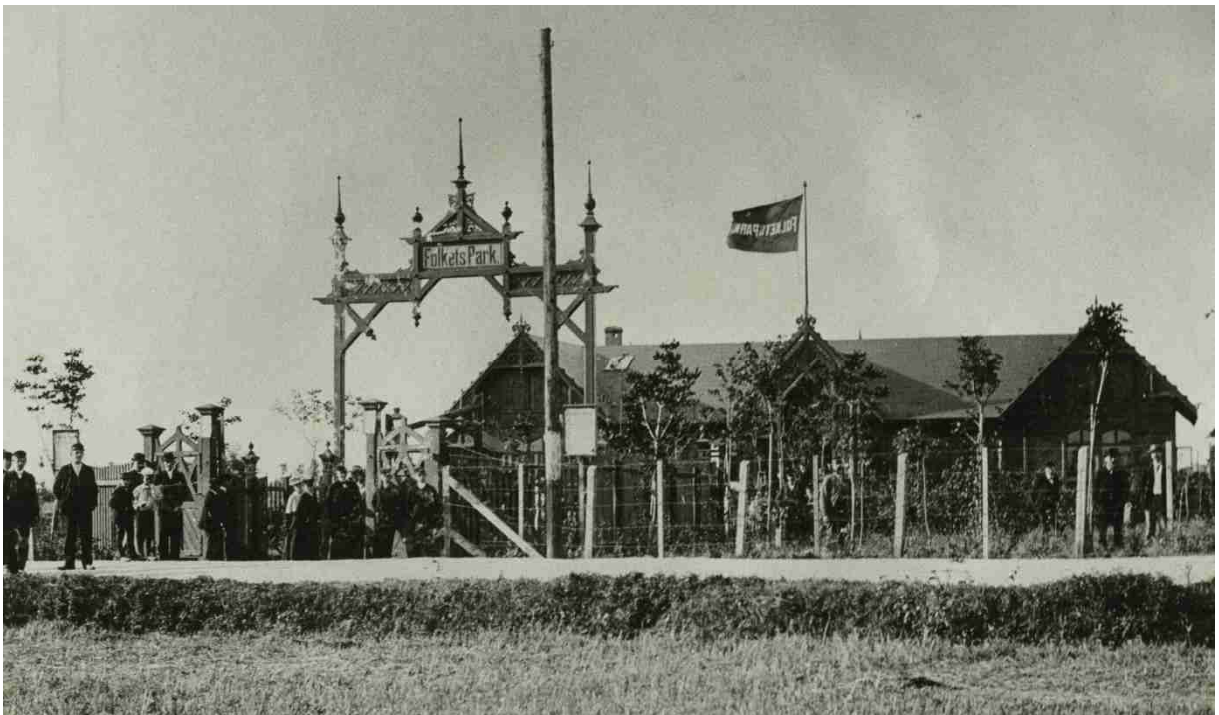
Folkparken är utpekad i bevarandeprogrammet "Lund utanför vallarna del II" och bedöms ha ett "odiskutabelt värde som exempel på god 1970-tals arkitektur".

1.5 Historik

1.5.1 Parken

Den ursprungliga parken

Folkets park invigdes 1 maj 1895. Den tillkom på initiativ av timmermannen Carl Flink, som redan 1892 lyft frågan om ett "sommarförlystelseställe" för Lunds arbetare. Parken finansierades genom bildandet av ett aktiebolag *AB Folkets Park i Lund*, där Lunds arbetare kunde teckna aktier samt genom lån från Folkets Hus byggnadsfond, banker och flera andra intressenter.



Folkets park invigningsåret 1895. Foto: arbetarrörelsens arkiv, Malmö

Marken, 6 tunnland åker på Papegojelyckan väster om Lund, inköptes för 10 000 kr av muraren Anders Jönsson Anderberg. Parken anlades helt med hjälp av ideella krafter. Åkertegen plöjdes, harvades, planterades och stängslades in under vårvintern 1894-1895.

Den nybildade parkstyrelsen beslutade att en restaurangpaviljong skulle uppföras i parkens södra del. Från entrén längst i söder skulle en lindallé planteras och någonstans i parken skulle en gröning anordnas.

En särskild kommitté planerade därefter parkens planteringar. Enligt planen skulle 220 almar och lönnar planteras samt 100 popplar, 26 allélindor, 60 ornamentsträd, 500 lusthuslindor, 1750

parkblomsterbuskar och 2500 hagtornsplanter. Stora gräsmattor anlades, 40 bersåer planterades och ett stängsel uppfördes runt hela parken.

På foton från 1895 ses de nyplanterade träden i zonen utmed Trollebergsvägen. Uppskattningsvis är de ca 5-10 år vid utplanteringsstillfället, dvs. deras ålder räknas från 1885. En lindallé med ca 20-åriga träd syns på ett foto från 1911. Klippta bersåer syns på bilder från 1910-talet.

De byggnader som uppfördes var en restaurang med tillhörande paviljong, två dansbanor samt mindre ekonomibygnader vilka samtliga ritades av byggmästare Anders Linhard. En träportal ledde in till området och det fanns även ett par lusthus och en vaktmästarbyggnad. Träportalen byttes kring 1905 ut mot en stor smidesgrind med flaggstänger och biljettlucka.

Den nya parken marknadsfördes genom affischering och tidningsannonser och det ordnades särskilda utflyktsturer till parken. Under de första åren dominerade musik och dans som förlustelser, 1897 öppnade dock utomhusteatern Thalia.

År 1907 inköptes ett par björnar och apor från Lundautställningen. Djurhållning fortsatte fram till 1960-talet men då med mindre exotiska djur.

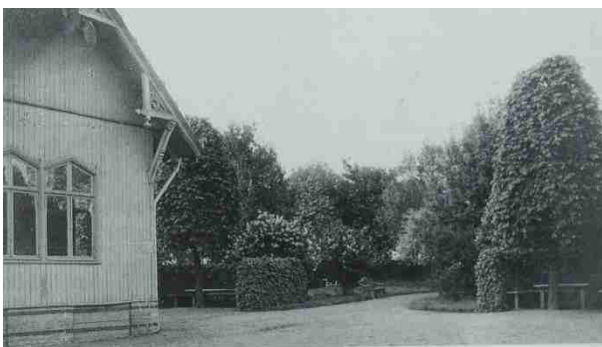
Parken var till stor del även en politisk samlingspunkt. Vid strejker och lockouter samlades t ex arbetare istället i parken för att utföra underhålls- och förbättringsarbeten.



Parken sedd från söder på 1910-talet. Ur: Folkets park i Lund.



Gunga och dansbana i norr, på 1910-talet. Ur: Folkets Park i Lund



Bersåer intill byggnaden. 1910-tal. Ur: Folkets Park i Lund. Lund.



Norra delen av parken. 1910-tal: Ur: Folkets Park i Lund.

1920-1939

Under 1920-talet utvecklades nöjesprofilen och det fanns spel, karuseller, dans, cirkus och teater. Även idrott fick en framträdande roll och 1929 utökades parken mot norr, då del av ett trädgårdsmästeri införlivades i parken och fotbollsplaner anlades på marken. Den södra delen hade nu vuxit upp till en lummig skogspark där ytor huggits ur för att ge plats åt byggnader. Avgränsningarna mot bebyggelsen i öster och väster bestod av vegetationsridåer innehållande stora träd som då var ca 65 år gamla. Runtom parken fanns häckar planterade. Dessa bevakades av "häckvakter" som skulle hindra besökare från att smita in utan att betala.

En tydlig entré fanns i söder med en svagt vinklad gång upp mot nordnordväst, mot restaurangbyggnaden. I den nordvästra delen av den södra parken fanns en buskigare del med friare gångvägar och bersåer.

Avgränsningar bestod av vegetationsridåer och trädalléer vid vägar i fastighetsgräns i alla väderstreck. I nordväst fanns ytor mellan parken och plantskolan som troligtvis varit planterade med fruktträd och blommande prydnadsträd. Dessa träd beräknas vara planterade runt 1930.

Under 1930-talets krisår spelade parken en viktig social, facklig och politisk roll. Samtidigt utökades nöjesverksamheten med ombyggnad av både restaurang och teater.

1940-1965

I den södra delen av parken bredde nu byggnader mer och mer ut sig i parkens mittdel. I den norra delen tillkom en gångväg som avdelade ytan i öst-västlig riktning. I nordväst kompletterades en mindre trädklunga med mer vegetation och på den tidigare öppna ytan tillkom ett par fristående träd som beräknas härstamma från 1950.



Flygbild över parken 1940. Stadsbyggnadskontoret, Lund.
nöjespark. Ur: Folkets park i Lund.



1950 ca. Parken glesas ur och får alltmer karaktär av nöjespark.

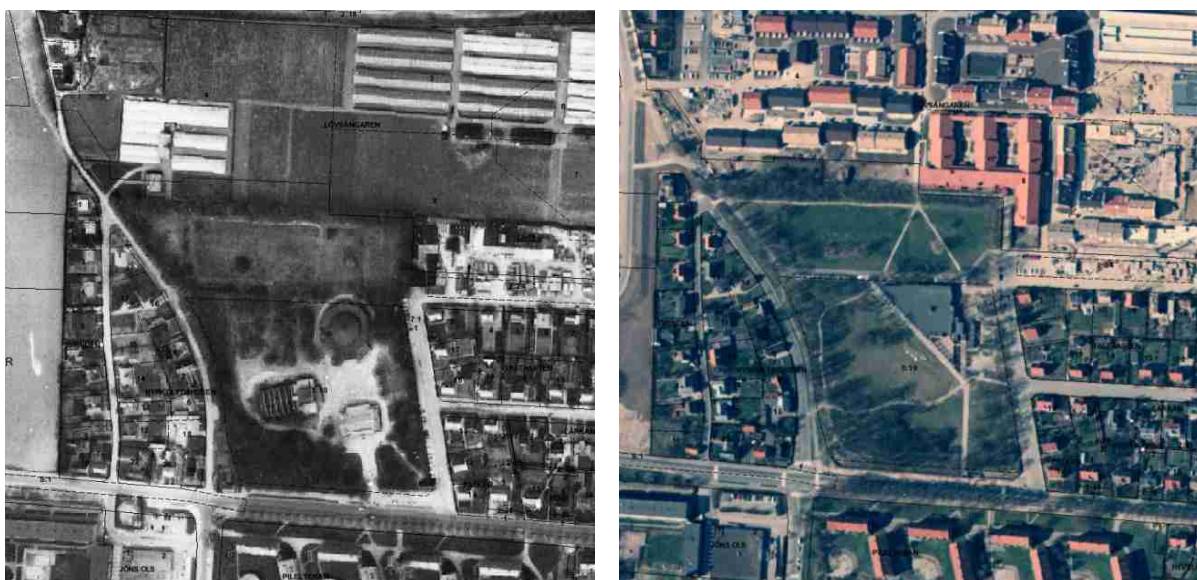
Allteftersom verkar prydnadskaraktären ha övergivits till fördel för mer lättskötta funktions- och nöjesytor.

De ekonomiska problemen som tidigt präglade verksamheten fortsatte under 1940-talet, till stor del på grund av krigsårens ransonering och beredskap. Investeringar i nöjesparken fortsatte dock med lånade pengar, trots att intresset för parken minskade. Ändrade fritidsvanor gjorde att många av landets folkparker lade ner under 1950-1960-talen. Ett sista försök att rädda parken gjordes 1958, då en socialdemokratisk motion om kommunalt stöd till parken lämnades in. Denna avslogs och fastigheten såldes istället till Riksbyggen.

1966-1978

Riksbyggen planerade att bebygga parken med bostäder, men protesterna blev så stora att kommunen till slut beslutade att köpa parken av Riksbyggen. Därefter arrenderades parken ut i 13 år. Inga större insatser för varken park eller byggnader gjordes under denna tid och parken förföll.

Från början av 1970-talet började parken att uppmärksammas för sina kulturhistoriska värden. Samtliga äldre byggnader revs dock i samband med att den nya folkparksbyggnaden uppfördes 1976. Nya planteringar anordnades i anslutning till det nya huset, med klängväxter och buskage samt med alm, lind, lönn och kastanj. Parkens trädskikt kompletterades med ett buskskikt av ganska ljuskrävande buskar, både utmed fastighetsgränserna och utmed vissa av de nyanlagda gångstrukturerna i parken.



Flygbilder 1967 och 1978. Stadsbyggnadskontoret, Lund.

I parkens södra del luckrades avgränsningarna mot omgivande bebyggelse upp och vegetationsridåerna tycks ha blivit mindre kompakta. I öster skapades en ny infart till parken från Falkvägen, för att tillgodose transporter och tillgängliggöra den nya folkparksbyggnaden från öster med fordon.

Entrén i söder låg kvar på samma plats men orienterades rätvinkligt mot Trollebergsvägen och förlängningen av den nya byggnadens östra fasad, istället för snett mot den nu rivna restaurangbyggnaden.

Den rivna teaterbyggnaden lämnade en öppen plats sydväst om den nya byggnaden. Nya mer sammanhängande gångstråk anlades lite kors och tvärs genom parken vilket tyder på att rörelsemönstren förändrats. Detta beror troligtvis på utvidgningen av de kringliggande bostadsområdena. Den öst-västliga stigen längs fastighetsgränsen i norr förtydligades.

Den norra delen av parken har vid den här tiden skogats igen i väster. Vegetationsridåerna mot omgivande bebyggelse i norr och öster tunnades ut medan vegetationsridån mot den södra delen av parken delvis bröts upp och ersattes med dungar.

1979-1999

I den södra delen av parken växte sig trädriddån i öster, söder och väster med tiden allt större. En diagonal stig över den öppna ytan sydväst om folkparksbyggnaden tillkom. Det östvästliga stråket norr om folkparksbygganden förstärktes med en cykelbana.

Från och med 1991 ansvarar Tekniska förvaltningen för parken och 8 år senare utfördes en upprustning, med ekologiskt tema.

I den norra delen kompletterades det västra skogspartiet med bl a en damm och två kullar. Stråken förändrades återigen, bl a genom den gamla fruktträdgården i nordväst och över den öppna ytan från parkeringen i öster mot bostadsområdet i norr.



Flygbild 1998. Stadsbyggnadskontoret, Lund.

2000-2013

Buskskiktet från 1976 är nu åldrigt och urglesat på grund av beskuggning och växtvalet av solkrävande växter. Stora fåltskikt med bland annat vitsippor täcker delar av marken. De snabbväxande träd som planterades 1976 har fått stora kronor och bildar tydliga rader och dungar.

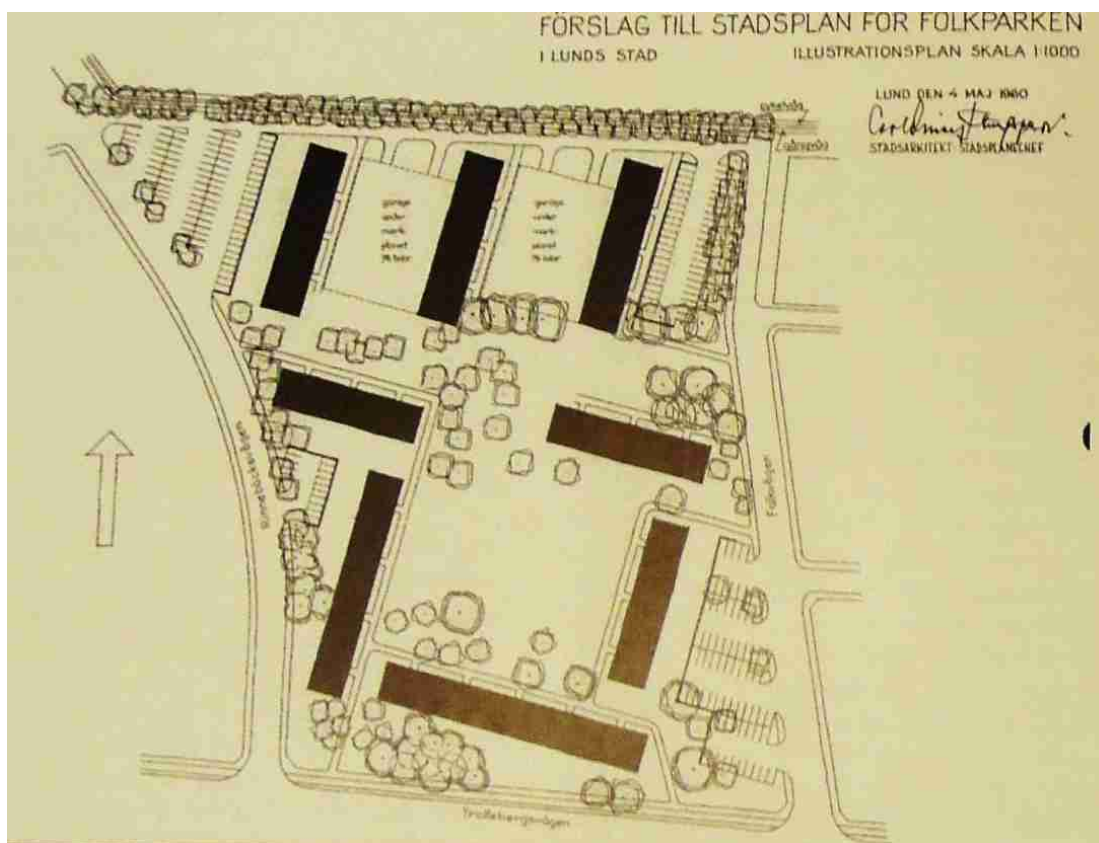
Häcken i fastighetsgräns mot Trollebergsvägen är bitvis sammanvuxen med trädriddåerna och otydlig i sin form. Huvudentrén i söder är lågmäld och känns igenvuxen.

Ett fåtal träd har nyplanterats i anslutning till den öppna ytan sydväst om folkparksbyggnaden. I den norra delen av parken har skogspartiet börjat mogna i sitt uttryck och samtidigt börjat konkurrera ut de mer solkrävande pionjärväxterna. Enstaka exemplar av förvildade japanska körsbär finns i mellanskiktet.

1.5.2 Byggnaden

I folkparken fanns vid tiden för nybyggnationen på 1970-talet en dansrotunda kallad Storan, festlokal med korsvirkesdekorationer kallad Tyrol och en funkisteater. Folkparksverksamheten i Lund, liksom på flera övriga platser i landet, hade under 1940-50 talet börjat se allt färre besökare till parken. Det ökade välståndet och rörligheten med bilismens genombrott medförde att den genomsnittliga folkparksbesökaren helt ändrade på sina fritidsvanor. Aktiebolaget Folkets Park AB som drivit parken sedan tillblivelsen hade av denna anledning därför dragits med lönsamhetsproblem och sålde därför 1958 fastigheten till Riksbyggen. Planen var nu att bebygga parken med flerfamiljsbostäder.

Underhållet av parkbyggnaderna kom därmed att upphöra. Ett nytt stadsplaneförslag togs fram år 1960 som tillät 8-våningars höghuslimpor. Länsarkitekten avstyrkte förslaget i en första remissrunda men efter det att man minskat exploateringsgraden något och även sparat viss växtlighet i parken kunde stadsplanen fastställas.



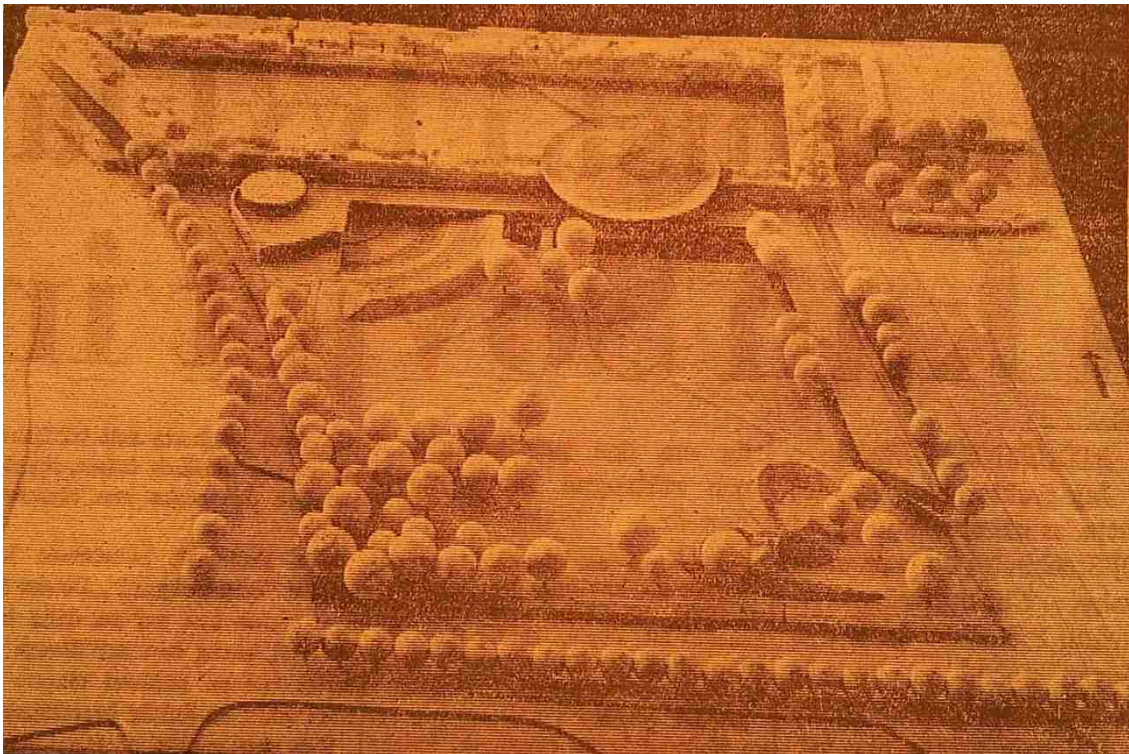
Förslag till stadsplan år 1960.

Folkliga protester ledde till en omfattande diskussion kring nybyggnationen och frågan var en av de stora frågorna i 1962 års val. Inom kommunen fanns två huvudsakliga linjer – antingen att man skulle köpa folkparksområdet och göra det till ett fritidsområde alternativt att kommunen ordnar med en ny folkparksbyggnad som då skulle förläggas till stadsparken.

Planerna på byggnation i parken skrinlades 1963. Lunds kommun kompenserade Riksbyggen för uteblivna byggrätter genom att samma år köpa hela fastigheten. Verksamheten i parken utarrenderas till en privat entreprenör som drev nöjesverksamheten vidare i de äldre husen.

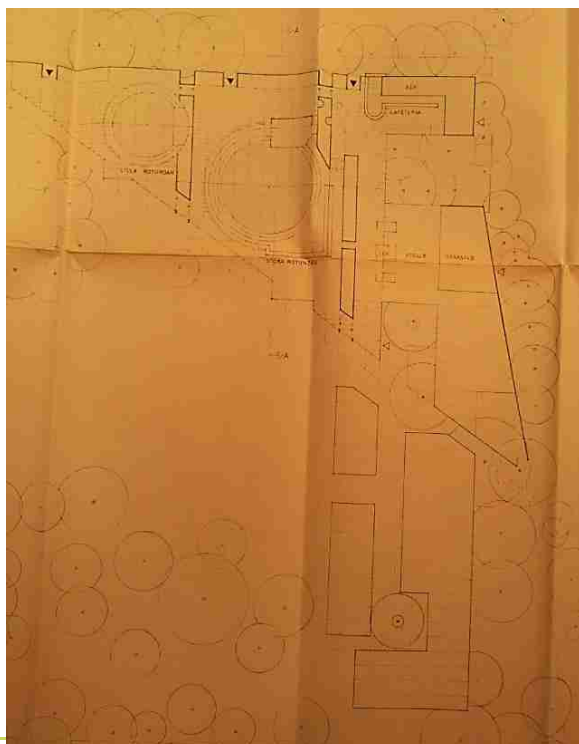
Kommunen ger nu arkitekten Bengt Edman i Lund uppdraget att ta fram en utredningsskiss över möjligheterna att bygga en ny folkparksanläggning i parken. Uppdraget handlar troligen inledningsvis främst om att ersätta den äldre dansrotundan med en ny. Uppdraget kommer emellertid att växa betydligt.

Lunds kommun hade en intention att göra om hela folkparken till ett fritidsområde för barn och unga på Väster. År 1964 presenterar Edman ett första förslag som sedan omarbetas något till år 1965. Tanken är att bebygga parken utmed hela dess norra och östra gräns.



Bengt Edmans förslag till nybyggnation 1965. I den nordligaste delen planerades en stor plaskdamm.

Förslaget bygger på två dansrotundor, en amfiteater och en stor damm i norr samt lokaler för ungdom och föreningar i öster utmed Falkvägen.



Av kostnadsskäl och för att åstadkomma ett bättre utnyttjande mellan byggandskropparna bantas projektet ner. År 1972 presenteras ytterligare ett omarbetat förslaget med två dansrotunder m.m. som är förlagda inom en triangulär byggandskropp i norr. På denna kopplades ytterligare byggandskroppar åt söder som sträcker sig neråt i grönområdet utmed Falkvägen.

I detta förslag rymdes ett mer ändamålsenligt kök än det som sedermera kom till utförande.

Bengt Edmans förslag till nybyggnation år 1972 till vänster.

Av arkivmaterialet i Lunds stadsarkiv framgår att Edman sannolikt var inspirerad av det nederländska projektet Agora i staden Dronten. Agora var ett kommuncenter i form av ett allaktivitetshus som ritades av F. van Klingereren och stod färdigt 1969. Många av de idéer som van Klingereren gav uttryck för i detta projekt var helt i linje med Bengt Edmans egen arkitekturuppfattning.

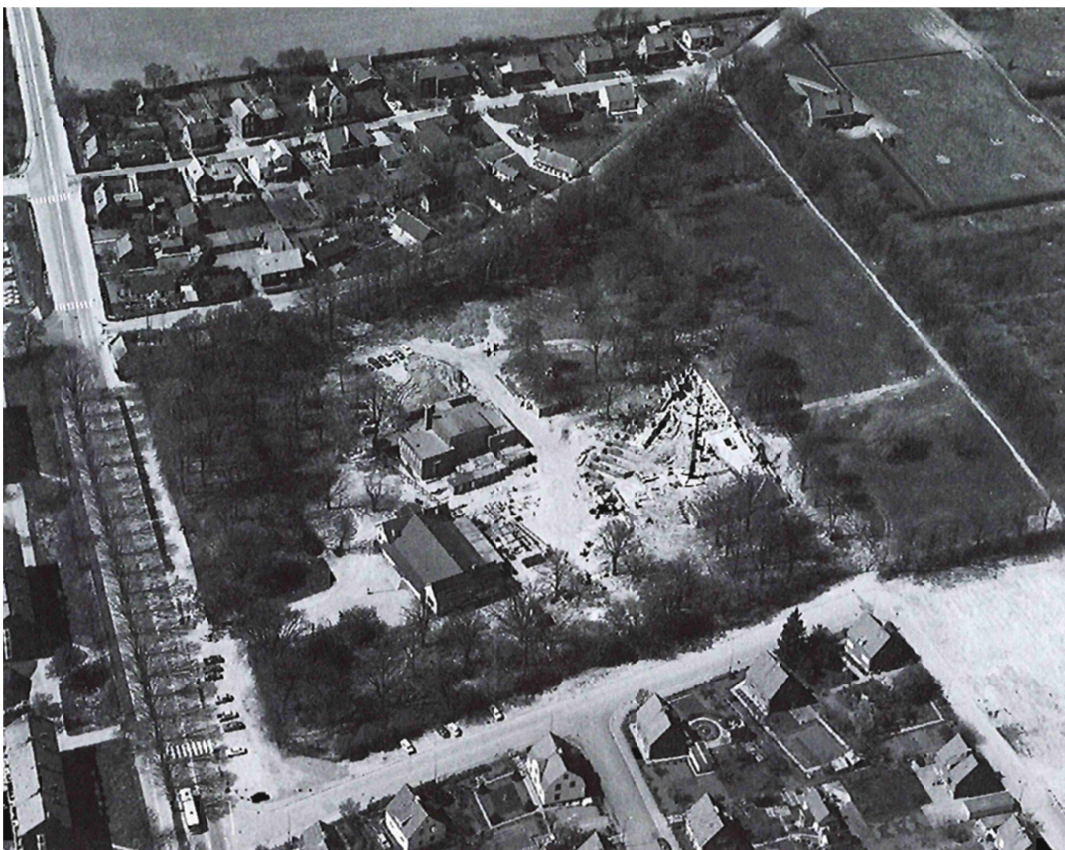
Detaljprojekteringen påbörjas sent under år 1973. En kommunal arbetsgrupp för folkparken bildas som fungerar som beställare/referensgrupp under projekteringstiden. Under projekteringen bantas förslaget av kostnadsskäl ner ytterligare från 5,9 miljoner till 5 miljoner. Funktionerna och materialen i huset hårdantas vilket sker bl.a. på bekostnad av kök och serveringsmöjligheterna i huset reduceras till i princip kaffe med plastförpackad kaka.

Intressant att notera är att Bengt Edman under projekteringen hade på förslag att byta från mörkt rött till gult tegel i fasaden som dock röstades ner av arbetsgruppen för folkparken.

I oktober 1973 antas den nya stadsplanen för Folkets park som senare fatställs av Länsstyrelsen.

Arrendatorn i folkparken, Gustaf Laneryd, skriver i samband med detta till Lunds kommun. Han konstaterar bl.a. att besökssiffrorna för folkparken är ovanligt höga i jämförelse med andra nöjesplatser av liknande typ och befarar att en nybyggnation kan inverka negativt på besöksfrekvensen. Han tänker då närmast på folkets park i Helsingborg som då nyligt hade investerat i en nybyggnation men att publiken uteblev. Laneryd förordar istället en upprustning av befintliga byggnader ur såväl ekonomiska som kulturhistoriska skäl då han antog att det var kvalitétéerna i de äldre byggnaderna som lockade en stor del av besökarna till parken.

Byggstart sker i november 1974 och den äldre Dansrotundan "Storan" revs för att ge plats för nybyggnationen.



Rivning av dansrotundan och grundläggning påbörjad år 1974.

Invigning av den nya folkparksbyggnaden skedde på Kristi Himmelfärdsafton den 27 maj 1976. Driften av folkparksbyggnaden delades mellan en privat arrendator och kommunen där arrendatorns stod för nöjesprogram på helgerna och kommunen för uthyrningsverksamhet i början på veckorna.

Uthyrningsverksamheten får en trög start. Kommunen hade räknat med att framför allt föreningar, musikarrangemang och firmafester skulle stå för basen i uthyrningen. Redan på hösten 1976 konstateras att intresset är lågt. Inte heller nöjesarrangemangen genererar de intäkter som man förväntat sig.

Under 1977 så finns kritik dokumenterad från brukarna vad gäller fallrisk i gradängerna, dålig ventilation och ojämn temperatur m.m. Från allmänhetens sida uppfattade många att huset var ofärdigt pga. av de i delar råa och obehandlade betongytorna invändigt, att pergolan såg ut som en byggnadsställning och till att den lila färgen på stålkonstruktionerna var ful. Fritidsgårdens personal upplevde den öppna bärande konstruktionen i huset som farlig när barnen tenderade att klättra i densamma.

Mellan åren 1976 till 1982 hade parken fyra stycken privata arrendatorer som inte lyckats få ekonomi i nöjesarrangemangen. Fredag och lördagsdanserna hade då i princip legat nere sedan omkring 1979. En stor brist konstaterades var avsaknaden av ett ordentligt kök och serveringsmöjligheter som hade bantats bort under detaljprojekteringen.

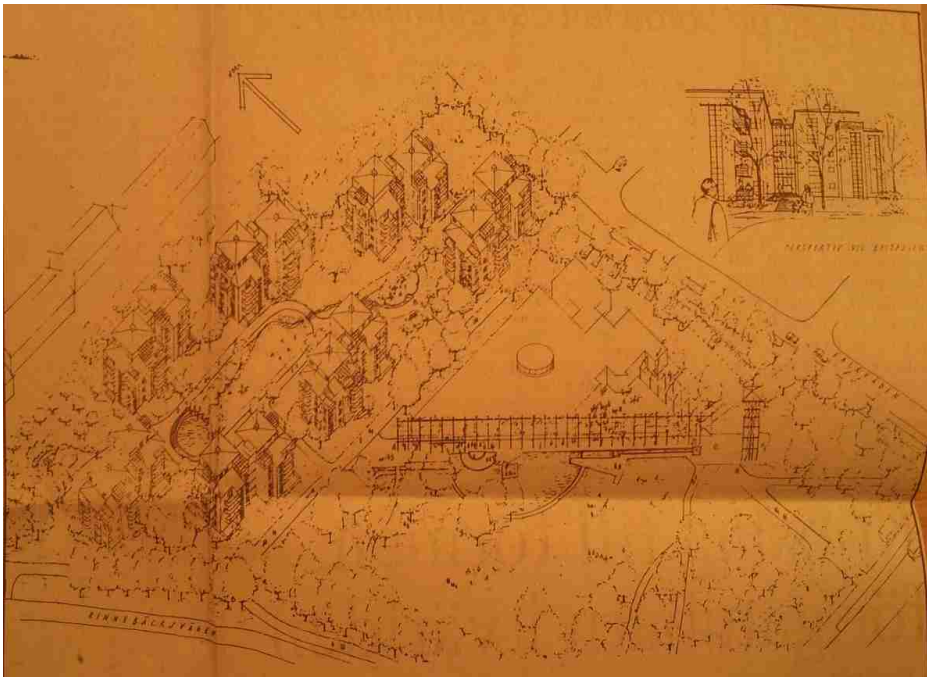
För att komma till rätta med bl.a. köksbristen togs 1982 ett förslag fram för ombyggnad. Denna innefattade bl.a. ett kök med kapacitet för mat till 600 gäster, höjning av dansgolvet i rotundan så att de kringliggande gradängerna i stort sett skulle försvinna. Till sist föreslogs avgränsa byggnaden invändigt för att skapa mindre och naturligare enheter. Ombyggnaden kostnadsberäknades till 3,7 miljoner kronor och genomfördes aldrig. Troligen kunde man inte finna politisk majoritet att så kort efter nybyggnationen investera i en verksamhet som redan då uppvisade årliga underskott för kommunen.

Under andra hälften av 1980-talet gjordes försök att engagerade västerborna själva för att försöka göra parken mer levande. Berörda vände sig mot att lokalen främst användes för uthyrningsändamål och att man istället önskade sig en levande och allmänt tillgänglig samlingspunkt i området.

1989 konstaterar kommunen att man inte längre ser någon ekonomisk möjlighet att driva parken och fritidsnämnden förslår året därpå att folkparken säljs.

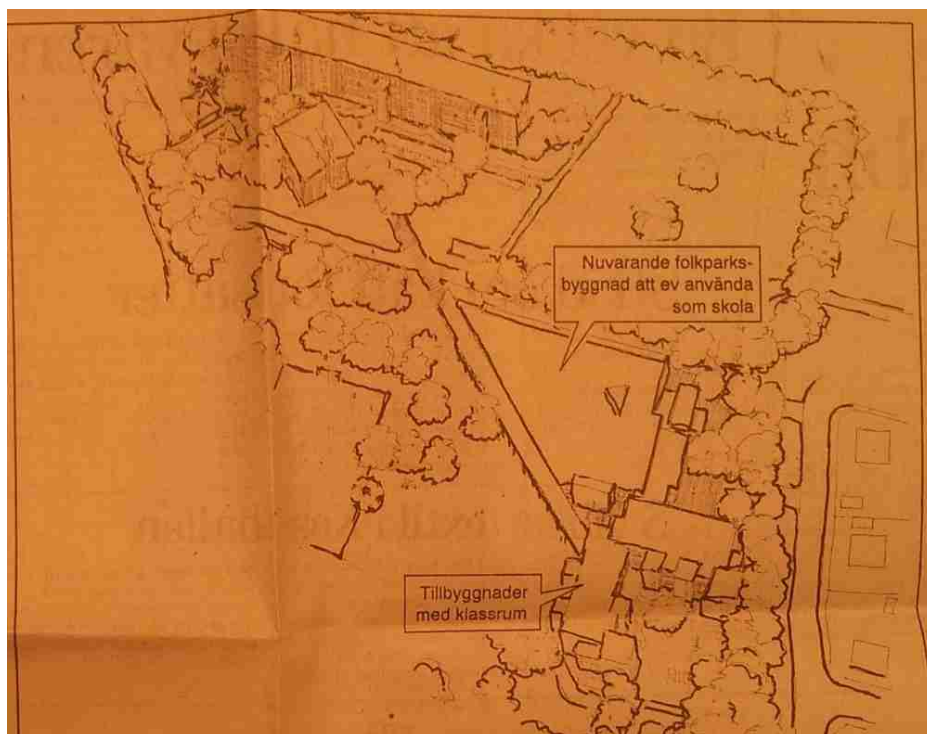
1991 stänger man parken i avvaktan på försäljning. En arkitekttävling utlyses för området där folkparksbyggnaden avses stå kvar samt att en komplettering med bostäder sker inom parkområdet.

HSB vinner tävlingen och folkparksbygganden förslås byggas om till en kyrka där Petersgården ska ta över driften.



HSB förslag till nybyggnation i parken år 1992.

Kyrkoalternativet visar sig inte realiserbart och istället går uppdraget till LKF som föreslår skolverksamhet



LKF förslag till nybyggnation i parken 1992.

Bengt Edman argumenterar vid tidpunkten för en bostadsbebyggelse i parken. Han anser att det då finns goda möjligheter för att folkparksbyggnaden kan behålla sin funktion och att man kan få en fungerande verksamhet.

Han kallar sitt eget förslag för "Väster torg". Tanken är att det skapas bostadsbebyggelse så att fyra separerade rum med olika typer av kvalitéer skapas i parken.



Bengt Edmans förslag till nybyggnation i parken 1992.

Protesterna mot nybyggnationsplanerna tar återigen fart. Man vänder sig framför allt mot bostadsbebyggelse i parkområdet. Under detta skeende svänger den politiska majoriteten till nackdel för nybyggnationsplanerna som återigen läggs på is sommaren 1993.

Påföljande år 1994 gör fastighetskontoret en utredning om folkparkens framtid och föreslår försäljning i första hand, uthyrning i andra hand och som sista alternativ rivning.

Under år 1994 öppnar parken delvis igen för uthyrningsverksamhet och under följande år gör bl.a. Ystads opera föreställningar i byggnaden. Först år 1998 förefaller parken helt öppna igen. Nu är det kultur och fritidsförvaltningen som tagit över driften. Beläggningen för uthyrning är vid detta tillfälle god och man hoppas från kommunens sida att man ser en vändning i den hitintills nedåtgående trenden.

Förväntningarna på verksamheten uppfylls inte heller denna gång och år 2001 tar Kultur och fritidsförvaltningen återigen upp frågan om att sälja fastigheten.

Vid denna tidpunkt formas på nytt tanken att skapa ett Kulturcentrum Väster i byggnaden. Förslaget är att stadsdelsbibliotek Väster ska flytta in i huset tillsammans med ett medborgarkontor och att plats därmed också ska kunna upplåtas till olika former av föreningar och aktiviteter för allmänheten i huset.

Under denna period börjar också allmänheten engageras i arrangemanget Folkparkens dag en gång om året.

Ett principbeslut fattas år 2005 att avsätta 25 miljoner kronor för realiseringen av kulturcentret på väster. Efter valet 2006 bordläggs frågan och tas bort från dagordningen helt omkring år 2011.

År 2009 blir lokalen utdömd av räddningstjänsten samt en elrevision och har därefter troligen hållits helt stängd för allmänheten. Fritidsverksamheten fortsätter dock som vanligt.

År 2012 aktualiseras så återigen möjligheterna av att pröva bostadsbebyggelse inom fastigheten och finna en ändrad användning åt folkparksbyggnaden. Föreningen Folkparkens framtid bildas med syftet att bevara parken och bilda opinion mot nybyggnation.

Kronologi

Kronologin bygger på genomgången tidningsmaterial och gör inte anspråk på att vara fullständig. Det kan även förekomma mindre felaktigheter i tidsangivelser. Det är bl.a. oklart om hur länge och i vilken omfattning byggnaden hölls stängd från 1991 till 1998.

1958	Riksbyggen köper folkparken
1960	Förslag till stadsplan där samtliga då befintliga folkparksbyggnader rivs och ersätts med flera stycken flerbostadshus. Planen fastställdes 1961 av stadsfullmäktige.
1961	Länsarkitekten avstyrker förslaget att folkparksområdet används till bostadsområde och anser att fritidsområdet bör bevaras. Efter länsarkitektens inledande invändningar vann tillstyrkte Länsstyrelsen stadsplanen år 1962 i något modifierad form där fler träd i parken sparades och de högsta husen placerades i norr.
1962	Förslag förtätning av riksbyggen
1963	Den politiska majoriteten säger nej till bebyggelse i parken efter folkliga protester och hela fastigheten köps av Lunds kommun för att kompensera Riksbyggen.
1963	Stadfullmäktige beviljar ett anslag på 350 000 kr för att upprusta befintliga folkparksbyggnader samtidigt som man ger drätselkammaren uppdraget att utreda nybyggnation.
1964	Edman börjar skissa på en ny folkparksbyggnad och ett första förslag presenteras.

- 1965 Andra omarbetet förslag med två rotundor på pelare och utvändig amfiteater samt stor damm. Folkparken är tänkt att göras om till ett fritidsområde för barn- och ungdom. Principbeslut tas om nybyggnad.
- 1966 Fastighetsnämnden bedömer att den upprustning som skett av befintliga byggnader inte har kunnat ge en acceptabel standard och en kalkyl tas fram på Edmans förslag som slutar på 6,1 miljoner kronor.
- 1972 Edman lämnar ett bantat förslag med två dansrotundor som nu är förlagda ungefär i samma triangulära byggnadskropp som senare kom att uppföras. Till den kopplas ytterligare byggnader åt öster och Falkvägen som sträcker sig neråt i grönområdet åt söder.
- 1974 Hälsovårdsmyndigheten stänger teaterbyggnaden pga. av problem med mögel mm och gör bedömningen att byggnaden måste rivas. Även Tyrolen får flera anmärkningar som måste åtgärdas vad gäller standarden i köket.
- 1974 Rotundan "Storan" rivs för att ge plats åt den nya folkparken.
- 1975 Den gamla "Teater ladan" rivs.
- 1976 Folkparken invigs på Kristi Himmelfärdsdag den 27 maj.
- 1976 Det gamla huset "Tyrolen" rivs.
- 1976 Skånska dagbladet skriver i augusti att intresset från föreningar att på mycket förmånliga villkor få hyra lokalen till största delen har varit obefintligt.
- 1977 En "Folkparks kommitté" tillsätts för att särskilt se på frågor som rör folkparken och dess drift.
- 1979 I en interpellation till fritidsnämndens ordförande oroas man bl.a. över den låga utnyttjandegraden av folkparksbyggnaden.
- 1981 "Folkparks kommittén" konstaterar att det inte finns någon ordentlig servering i folkparken. Kaffe och inplastade kakor är vad som erbjuds. Vidare konstateras att gradängerna och alla avsatserna utgör ett problem för besökande att ta sig fram i huset.
- 1981 Nya arrendatorer ska blåsa liv i fredags och lördagsdansen som uppges ha legat för fåfot se sista två åren.
- 1984 Kulturstödsnämnden föreslår att folkparken görs till centrum för de fria teatergrupperna vilket ansåg vara ett första steg för att göra folkparken till kulturellt center på Väster. Parken konstateras att under lång tid ha dragits med kraftig obalans i budget och ett mycket lågt lokalutnyttjande. "Den (folkparken) är för fin för att bara användas som bingohall...//..."
- 1986 "Västerfesten", ett initiativ för att försöka göra folkparken mer levande.
- 1989 Kommunen konstaterar att det inte finns någon ekonomi i att fortsätta driva parken
- 1990 Fritidsnämnden föreslår att folkparken säljs.
- 1991 Folkparksbyggnaden är en av drygt 40 skandinaviska byggnader som pekas ut i en Italiensk bok om skandinavisk arkitektur. Av dessa 40 finns endast 7 svenska byggnader med.
- 1991-1994 Parken hålls helt stängd i väntan på en eventuell försäljning av folkparksbyggnaden.
- 1992 HSB vinner arkitekttävling där byggnaden avses byggas om till kyrka och tas över av Petersgården kyrka som drar sig ur. Uppdraget går då över till 2:a pristagaren LKF AB

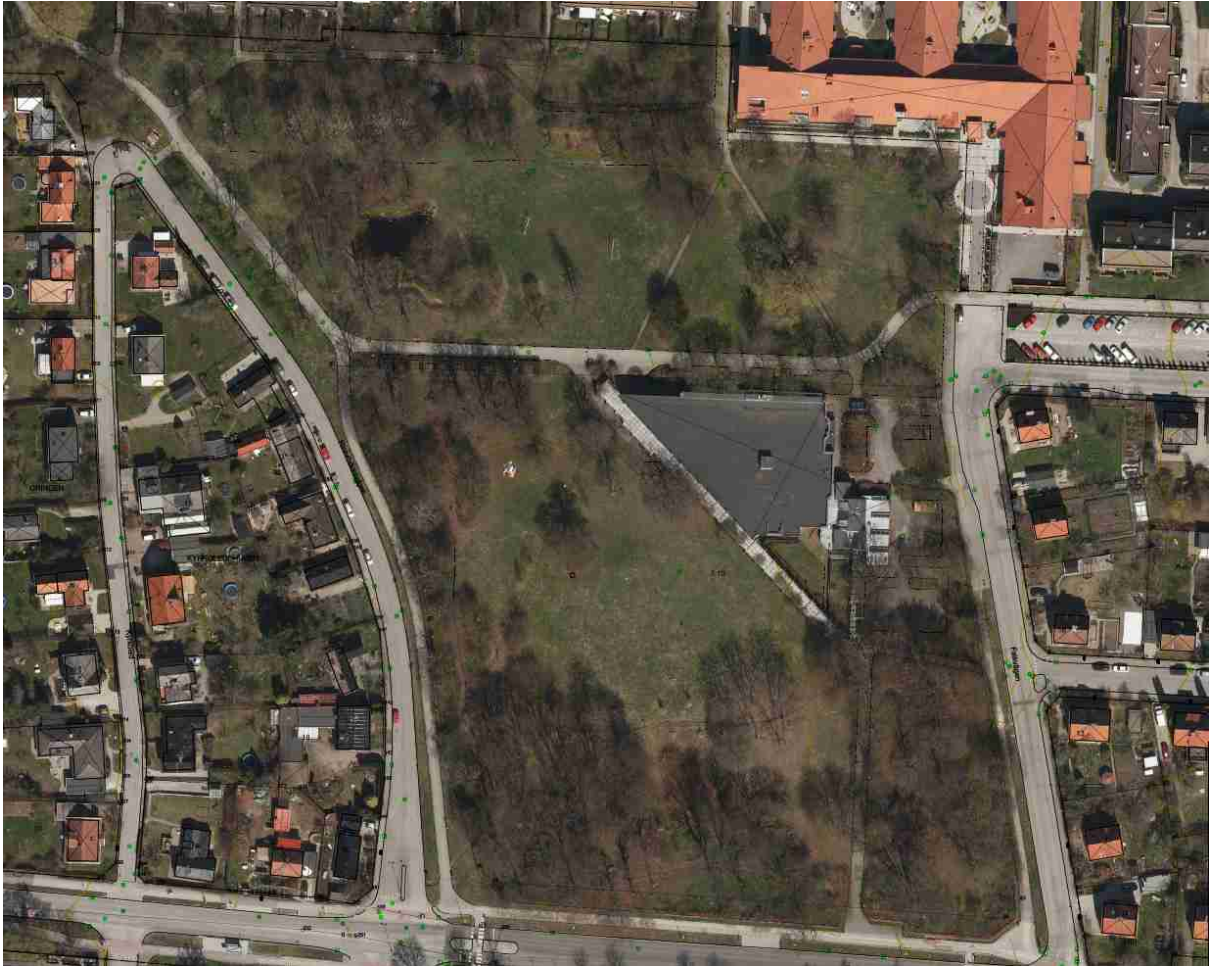
som istället föreslår skolverksamhet. Båda dessa förslag innefattar kompletterande bostadsbebyggelse i parken som väckte stort folkligt motstånd.

- 1992 Bengt Edman argumenterar för att bevara folkparken och komplettera med bostadsbebyggelse så att fyra separerade rum med olika typer av kvalitéer uppstår i parken.
- 1993 Politiskt förslag finns för att folkparksbyggnaden bör rivras
- 1993 De folkliga protesterna innebär att den politiska majoriteten växlade i sådan riktning att förslaget med ombyggnad av folkparken till skola och kompletterande bebyggelse i parken inte längre vann majoritet.
- 1994 Fastighetskontoret gör en utredning om folkparkens framtid och föreslår försäljning, uthyrning och rivning som sista alternativ.
- 1995 Ystads opera har föreställningar i byggnaden
- 1998 Parken öppnar igen. Kultur- och fritidsförvaltningen har tagit över driften. Beläggningsen för uthyrningen av lokalen uppges vid detta tillfälle vara god.
- 2001 Kultur- och fritidsnämnden tar återigen upp frågan om att sälja fastigheten.
- 2002 Kulturcentrum väster – en idé kring att stadsdelsbiblioteket och ett medborgarkontor flyttar in i folkparksbyggnaden.
- 2003-04 JM förslår ett 8-10 våningar högt hus
- 2005 Kulturcentrum Väster – principbeslut om att avsätta 25 miljoner för flyttning av stadsdelsbiblioteket mm till folkparksbyggnaden.
- 2009 "Dansrotundan" får anmärkningar av räddningstjänst samt vid en elrevision och stängs nu förmodligen helt. Fritidsverksamheten fortsätter som vanligt.
- 2012 Kommunala LKF aktualiserar frågan om bostadsbebyggelse i park och folkparkshus.
- 2012 Föreningen Folkparkens framtid bildas med syfte att bevaraparken och bilda opinion.

2 Parkbeskrivning

2.1 Allmänt

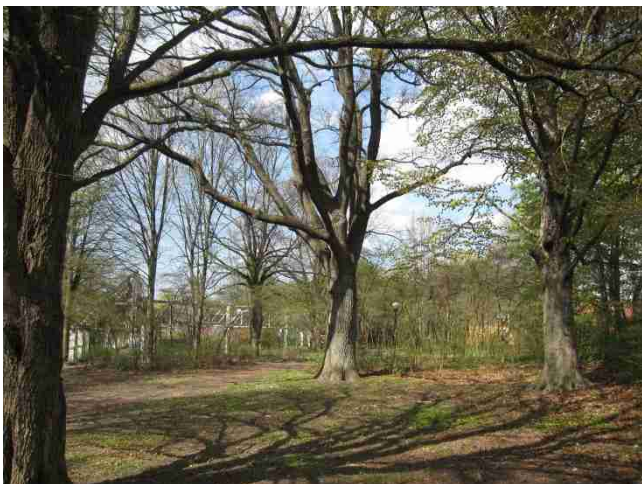
Parken har formen av en rektangel med det nordvästra hörnet något utdraget. Mot söder och väster finns relativt täta växtridaer medan de östra och norra kanterna är något mer öppna mot intilliggande bebyggelse.



Folkparken 2012. Parken är tydligt indelad i en sydlig och en nordlig del, avdelad av en cykelbana i öst-västlig riktning. Ortofoto och ritningsunderlag Tekniska förvaltningen, Lund.

Ett cykelstråk delar in parken i en sydlig och en nordlig del. Detta överensstämmer även med parkens utbyggnad, där den södra delen är äldre än den norra. Ytterligare stråk, för fotgängare, går diagonalt över parken på flera platser. Många av stråken har uppstått spontant och vissa av dessa har därefter förstärkts.

Karaktären är närmast eklektisk, med ett övergripande intryck av delvis medveten förvildning. I det sydöstra hörnet finns flest spår kvar av den ursprungliga parken, med mycket stora träd och enstaka ornamentträd. Det finns även äldre bersåer bevarade, längs med det öst-västliga cykelstråket.

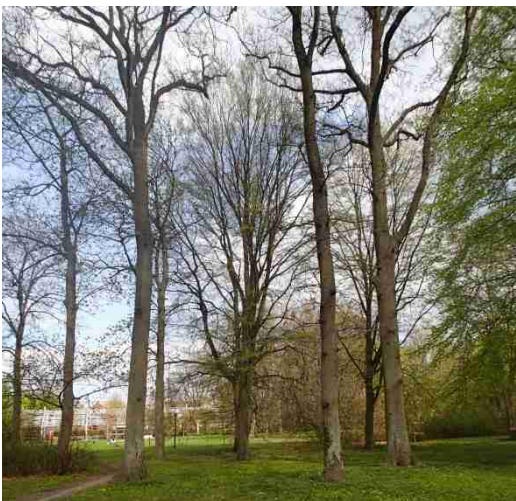


Den sydöstra delen har ursprungliga, mycket stora träd.

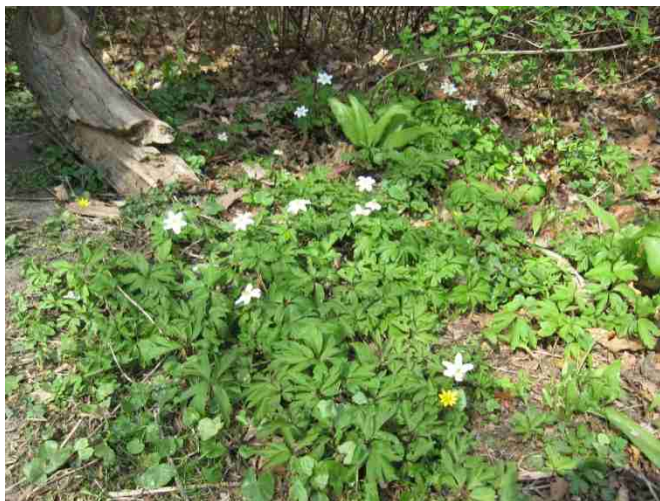


Längs det öst-västliga cykelstråket finns ursprungliga bersåer bevarade.

Den sydvästra delen av parken har skogskaraktär, med höga bokträd och fältskikt av sippor och vårlökar.



Bokträd i sydväst.



Sippor, vivor och vårlökar finns i utbredda fält i söder.

Den mittersta delen av parken domineras av folkparksbyggnaden i öster, med för 1970-talet typiska planteringar i form av djupa buskage och klättrväxter. Framför pergolan finns en stor öppen gräsyta som kantas av höga träd.



Klängväxter finns längs folkparksbyggnadens västra sida.



Djupa buskage intill baksidan, mot öster.

Den norra delen av parken delas av på längden av en tidigare ägo gräns eller väg. Söder om gränsen är parken relativt öppen, kompletterad för ca 15 år sedan med en damm och två kullar. Norr om gränsen är växtligheten tätare, med bl a äldre fruktträd som sannolikt står kvar från en äldre plantskola.



Damm i norra parkdelen. I fonden syns den öppna gräsytan. vänster i bild.



Äldre fruktträd i norr, med äldre gräns eller väg till

Ursprungliga gångar syns fortfarande, som breda stigar, längs den södra parkdelens västra och södra kant.

2.2 Växtmaterial

Av det ursprungliga växtmaterialet återstår ett flertal stora träd, bl.a. bok, oxel och ek samt enstaka ornamentträd och en rad av bersåer. Det mesta av det ursprungliga växtmaterialet finns i parkens södra del.

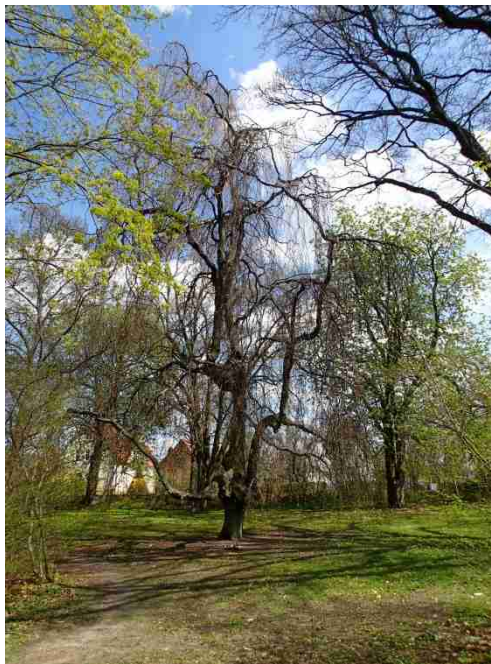
Kompletteringar över tiden har framför allt gjorts med träd och buskar av inhemsk karaktär, med enstaka undantag.

Planteringarna som tillkom i samband med den nya folkparksbyggnaden på 1970-talet är koncentrerade till inramning av byggnaden och till parkens kanter, med buskage av bla try och liguster, inhemska träd kring entrén samt en ring av silverlönna på platsen där teaterbygganden stod. Klematis och vildvin klättrar på pergolan och andra strukturer intill byggnaden.

1999 kompletterades parken med ängsytor, vårlökar, inhemska träd, två kullar samt en damm med tillhörande växter. Det placerades även ut trädstockar för att öka den biologiska aktiviteten.



Ek och bok.



Ornamentträd.



Silverlönnar från 1975.



Flera trästockar placerades ut i parken 1999.

2.3 Förändringar

Parken har utökats mot norr i en eller möjligen två omgångar. Den norra delen har historiskt haft mer karaktär av öppen lektyta, för t ex fotbollsspel, till skillnad från den ursprungliga delen som var mer indelad i olika rum och stråk.

Den lummiga parken glesas ut med tiden och fokus under mitten av 1900-talet är snarare på aktiviteter kopplade till restaurang, teater, dansbanor m.m., än på parkens skötsel.

Under andra hälften av 1900-talet bidrar eftersatt underhåll dels till att byggnaderna förfaller och slutligen rivs, dels till att parken förvildas allt mer.

Den förvildade karaktären kommer vid senaste sekelskiftet att lyftas fram som ett positivt karaktärsdrag att bygga vidare på. Underhåll och utveckling av parken får ett ekologiskt perspektiv.



Schematisk indelning av parken, med större förändringar/utökningar i kronologisk ordning från 1-5. Ortofoto och ritningsunderlag Tekniska förvaltningen i Lund.

3 Byggnadsbeskrivning

3.1 Allmänt

Folkparksbyggnaden är belägen i folkparkens nordöstra del. Huset är uppfört i ett plan med partiell källare i den östra och norra delen. Byggnaden är uppdelad i två byggnadskroppar. Huvudsakligen inryms en dansrotunda (*del A*) i den stora triangelformade delen och fritidsgård (*del B*) i den anslutande rektangulära och mer oregelbundet utformade byggnadskroppen åt öster.

Två till varandra rätvinkliga huvudvägar bildar ram för byggnadens gräns i norr och öster. Dessa förbinds av en gångväg i en arkad/ pergola utmed den sydvästra fasaden, som utgör den tänkta triangelns hypotenus. Ytterligare en arkad/ pergola ansluter i spetsig vinkel mot den förstnämnda i anslutning mot gångvägen i öster.



Flygbild från 1978 med den nya folkparksbyggnaden placering. Samtliga äldre folkparksbyggnader är nu rivna. Foto Stadsbyggnadskontoret i Lund.

3.2 Stomme

Generellt båda byggnadsdelarna

Platsgjuten undergrund i betong. Förmodligen kombinerade grundsulor med isolerad platta på mark.

Byggnadsdel A

Källarvåningen har väggar och takbjälklag i plastgjuten betong mot brädform. Extra bäring av mellanbjälklaget sker med fristående betongpelare i delar av källarutrymmena.



Förrådsutrymme med betongbjälklag och pelare. Foto åt sydost.



Förrådsutrymme med gjuten vägg till höger. Foto mot gräns till personalutrymme i söder

Markplanet och takbjälklaget har en huvudsaklig primär och sekundärbärning av kraftiga limträbalkar. I dansrotundan avbärs takbjälklaget i dess bredaste del av en kraftig I-balk på stålpelare.



Primär och sekundärbärning. Foto mot sydväst.



Stålbärning i öst-västlig riktning på stålpelare.

Fasaderna är utförda dels såsom isolerade skalmurar i tegel. Eventuellt är östra fasaden utförd som en fullmur med tanke på tegelförbandet. Takbjälklag av trä och isolerade.



Skalmurar med löpförband åt norr.



Eventuell fullmur åt söder med polskt förband.

Byggnadsdel B

Fasaderna är utförda med en stolp- och åskonstruktion i limträ med utfackningsväggar som inte är bärande. Isolerade lätta takbjälklag klädda med gips in mot rummen.



Limträbärning i stora rummet är samma som i arkade/ pergolan utanför och medför ett varierat takfall i det centrala allmänna utrymmet.



Ursprungligen sammanträdesrum med vickvägg. Nu innebandy. Hörrum åt sydost.

3.3 Exteriör

3.3.1 Allmänt

Plåtavtäckningar på murkrön och i anslutning till fönster utförda i grå-svart fabrikslackerad plåt med små neddrag på tegel och stora ovanför fönster.



3.3.2 Fasader

Byggnadsdel A

Fasader i mörkrött tegel från Hög utanför Kävlinge och rödmålade fasta fönsterpartier. Muren är utförd med löpförband med undantag av den östra gaveln som är utförd med polskt förband.



Norra fasaden.



Sydvästra fasaden med arkad/pergola.



Kraftigt sintrat tegel är sannolikt från Hälsingborgs ångtegelbruks gamla ugnar.



Östra fasaden med personalingångar och nödutgångar. Förråd i trä kompletterar den här indragna fasadmuren.

Enstaka mycket kraftigt sintrade och ibland smälta stenar är troligen från Hälsingborgs ångtegelbruks gamla tegelugnar. Traditionell fogning har inte utförts utan överflödigt murbruk har enbart "skurits" av med mursleven.

Byggnadsdel B

Fasader med huvudsakligen svartmålad fasad av stående lockpanel och liggande faspanel av trä. Mindre fasadytor i anslutning till byggnadsdel A är utförda i mörkrött tegel från Hög och murade med polskt förband. Neddrag med grå-svart plåt i anslutning till takfot.



Stående lockpanel mot öster, fasad liggande panel mot väster och mindre partier av tegelmur mot söder och glaspartiet mot gården.

3.3.3 Entréer och ytterdörrar

Byggnadsdel A och B

Entréer och ytterdörrar är huvudsakligen ursprungliga och utförda som enkeldörrar med en enkelt profilerad yttre skivbeklädnad på trästomme. Utöver dessa finns ett par dubbeldörrar i samma utförande. "Publika" dörrpartier har större eller mindre glasade mittparti. Snickerier är ursprungligen avfärgade i en laserande röd färg som kommit att målas över med en mer täckande dito.



Oglasade profilerade dörrpartier åt öster, entrépartier åt sydväst, dubbel och enkel glasad dörr från dansrotunda och fritidsgård ut mot gården i söder.



3.3.4 Fönster

Byggnadsdel A och B

Fönsterpartierna är huvudsakligen ursprungliga och består av fasta fönsterpartier med karmar i trä och isolerglas. Fönsterbleck i obehandlat aluminium. Träytor ursprungligen målade med en röd laserande färg som kommit att målas över med en täckande dito.

De större fönsterpartierna har en horisontell betoning med rektangulära fönsterluffer.

I byggnadsdel A är går de större fönsterpartierna från mindre liggande rektangulära fönsterluffer i de nedre delarna till en variation av större dito i den översta luften i anslutning upp mot yttertak. Vissa luffer är tom utförda som en stående rektangel.

Mindre partier av rödlaserad stående träpanel och plyfva skivor finns i några anslutningar mellan fönster och tegelmur/mark.

Byggnadsdel A har en större ljuslaternin på taket i anslutning till dansbanan. Det är oklart om denna är igen plåttad eller ej. Byggnadsdel B har både en vertikal ljuslaternin centralt ovanför det stora allrummet liksom snedställda ljuslaterniner i tak åt öster.



Varierande och olika stora fönsterluffer i anslutning till tak. Plåtinklädnad rymmer ventilationskanaler. Norra fasaden.



Detalj av fönster parti.



Rödmålad plyfva i underdelen av fönsterpartier där norra och sydvästra fasaden möts.



Varierande och olika stora fönsterluffer i anslutning till tak. Södra fasaden mot gård.



Ljuslanterner och snedställda takfönster i anslutning till Utgångsdörrar i östra fasaden på byggandsdel B.

3.3.5 Tak och avvattning

Byggnadsdel A

Taket har ej besiktigats men uppges bestå av ett flackt platt tak med ett tätskikt av någon form av duk/väv. Avvattning sker sannolikt genom takbrunnar och dolda stuprör i konstruktionen. En glasad taklanternin finns på byggnadsdel A som förmodligen har plåtats in beroende på inläckande vatten. Utstickande rumsfunktioner i norra fasaden avvattnad med synlig utkastare och stuprör.

Byggnadsdel B

Bandtäckt fabrikslackerat grå-svart färgat plåttak, ev. i aluminium. Motfallstak och pulpettak i kombination. Avvattning med utkastare till stuprör.

3.4 Interiör

3.4.1 Allmänt

Byggnadsdel A

Markplanet

Huvudingångarna är placerade på den sydvästra fasadens västra del. Entréerna är snedställda och utförda i obehandlad betong. Direkt norr härom ligger garderoben. Denna har utvidgats mot söder. Garderobsdisken har kommit att bytas ut och de enkla skärmväggarna som ursprungligen förmodligen varit utförda med björkfaner har försetts med väv och målats.



Huvudentréer i sydvästra fasaden.



Garderob med ny disk och utflyttade hängare mm.

Bakom garderoben och i anslutning till den norra ytterväggen återfinns merparten av lokalens toaletter. En bred sluttande ramp leder med betong och stålräcken leder vidare ner till dansbanan med sina omkringliggande gradänger i betong/cementmosaik.



Björkfaner på vägg och dörrar till toaletter i anslutning till norra väggen.



Gång ner till dansgolv från huvudentrén.

Åt sydost, utmed det stora glaspartiet leder en gångväg parallellt med den utanförliggande arkaden/ pergolan. Stora glaspartier mot sydväst och den utanförliggande beväxna trädarkaden och parken kontrasteras mot golvytornas grå-röda cementmosaik och murbarriärernas råa betonggjutna vertikalytor.



Invändig gång utmed sydvästra väggen

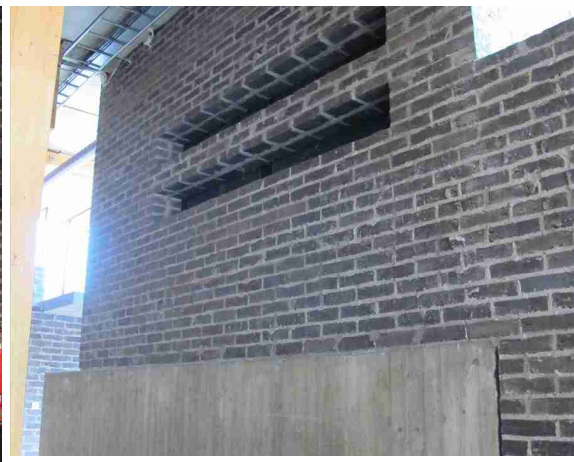


Glasparti i sydvästra väggen med bärning

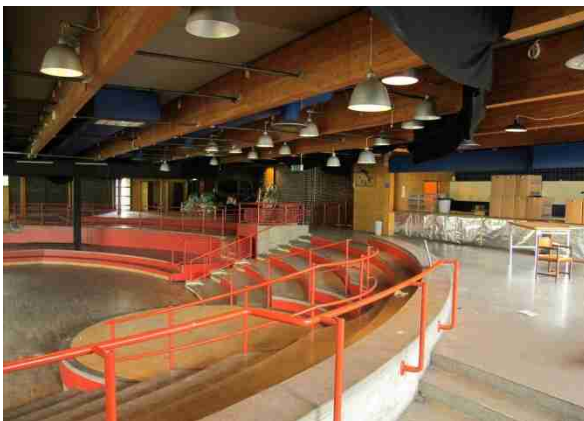
Två stora öppna spisar i tegel dominerar den östra kortväggens norra hälft. Söder härom finns en bar/café på ursprunglig plats som under åren genomgått vissa förändringar. I anslutning till denna finns en väggfast klocka på en större björkfanerad yta.



Utmed den sydvästra långsidan finns ett öppet entresolbjälklag i öster och ett AV rum i väster



Interiören karaktäriseras av ett helt öppet rum med varierande golvhöjder och en centralt placerad cirkelrund dansbana med omkringliggande och upphöjda gradänger i betong och en mindre och en större upphöjd scen i furu. Dansgolvet är lagt med ett hårt afrikanskt träslag Panga-Panga, bild nedan.



De varierande golvnivåerna förbinds genom trappor, ramper, gradänger som ger den enda rumsliga avgränsningen då mellanväggar helt saknas.

Stombärningen i form av synliga limträstolpar och åsar samt en kraftig avbärning med en I-balk på stålpelare är påtagliga i rummet, liksom de här emellan framdragna ventilationstrummorna. Synligt innertak utgörs av obehandlade mineralullskivor som sekundärt kompletterats med gipsskivor.



1 Norra fasaden mot nordost.



Gång ner till dansrotunda. Foto mot öster.

Innerväggarna består liksom exteriören av mörkt tegel från Hög i Kävlinge som är murat i löpförband. Undantaget östra kortsidan och anslutningar mot denna som är murat i polskt förband. I det norra murverket finns flera toaletter med björkfanerade dörrytor som ljusar upp de här relativt slutna innerväggarna som endast sporadiskt bryts upp av glasade fönsterpartier.

Färg på stålräcken och bockade rörelement ansluter till fönsterpartiernas röda färg. Synliga stålbearningar i rummet har ursprungligen varit lilafärgade som sedermera delvis målats svarta. Sättstegen i gradängerna har varit blå men målats om i röd kulör. Ventilationskanalerna är målade blå. Det är oklart om det är ursprunglig färg eller om de varit lila.



Östra källarplanet

Källaren inrymmer loger för artister i norr, pentry och omklädningsrum med dusch i söder samt här emellan förvaring/biutrymmen samt rum med elcentral.

Golv i loger och omklädningsrum lagda med en grågrön linoleummatta. Golv i biutrymmen med stålslipad betong som målats grågrön.



Förråd i mellersta källaren. Foto mot sydost.



Artistloge i norra källaren. Foto mot sydost.



Personalutrymmen med pentry. Samtliga utrymmen med björkfaner.

Ytterväggar är utförda i platsgjuten betong mot brädform och målade vita liksom mellanbjälklaget. Bärning av bjälklaget i rummen förekommer med två olika typer av betongpelare.

Dörrar är utförda med fanerad björk där vissa övermålats med vitgul färg. Element är ursprungligen lackerade svarta.

Alla ventilationskanaler samt handledare i norra trappen är målade i lila kulör.

Avdelande invändiga väggar är utförda som regelvägg med skivmaterial och antingen vit- eller rödmålade. Ev. har några av dessa ursprungligen varit björkfanerade.

Rum med pentry och omklädningsrum/dusch är klädda med björkfaner. Ett övre glasparti in mot förrådet finns i den norra mellanväggen.

Ett litet fönster finns i anslutning till tak i artislogen åt norr. I övrigt saknar källaren fönster med undantag av ett stort glasparti som finns i direkt anslutning till trappen ner från markplanet på den norra sidan.

Norra källarplanet

Här inryms fläktrummet. Golv, väggar och tak av betong. Bärning i rummen förekommer med betongpelare. Målningsbehandling förekommer ej.



Byggnadsdel B

I denna del inryms fritidsgården som utgörs av ett stort centralt allmänt upphållsrum som flankeras av mindre rum med funktioner knutna till verksamhet och administration. I det centrala rummet fanns ursprungligen en bar/café på samma läge som dagens kök och en stor öppen spis murad i mörkt tegel från Hög.



Öppen spis i det centrala allrummet murad i polskt förband.

Ursprunglig placering av bar/café.



En kommunikation finns via en skjutdörr in till dansrotundan i byggnad A så att man vid önskemål därom kunde använda båda lokalerna vid samma tillfälle, se bild till vänster. Det är en del av tanken om den allmänna platsen, "torget" att man har möjlighet att öppna upp kommunikationen mellan de båda byggnadsdelarna.

Det centrala rummet karakteriseras av stombärningen i form av synliga limträbalkar och en stor variation av höjder och nivåer i det invändiga takfallet. Fullmurade tegelmurar som både har funktion av bärning och markerad avdelning av rumsfunktioner finns i rummet. Ljus faller centralt ner genom den förhöjda ljuslanterninen och stora uppglasade fönsterpartier mot söder. Betongmosaikerna på golvet är av samma sort och utförande som i byggnadsdel A.



Överljus i den lägre östra delen mot dörr till park.

Ljusinsläpp i tak i det centrala allmänna utrymmet.

Oregelbundenheten i takfallet beror på användandet av ett modulsystem för bärningen av huset. Detta har samma dimensioner som den åt söder anslutande arkaden/pergolans i trä. På denna bärande konstruktion har fogats 3,5 meter breda bygglådor som medger en fri utbyggnad ut i arkaden och in bland träderna utan att dessa behöver tas ner.

De angränsande rummen åt öster har en enklare utformning av taken där en takås kopplats på det centrala rummets bärning. I fasadlivet bärs takåsen av en synlig limträstolpe mellan vilka utfackningsväggar av trä infogats. Samtliga utgångar mot öster har glasade dörrpartier och



överljus genom slitsar i takfallet. Detta medför en upplösning av inne och ute och ger en enkel men ändå speciell karaktär åt rummen. Dessa rum har en enklare golvbeläggning med furugolv och golvmattor.

Invändiga tegelmurar samt utgång och glasparti mot gård i söder.

3.4.2 Golv

Byggnadsdel A

Grå-röd oljebehandlad cementmosaik avdelade sinsemellan med svarta plastlister. Lamellparkett av Panga-Panga på dansgolvet i rotundan. Furugolv på de båda scenerna. Toaletter med rektangulär golvklinker i rödbrun kulör.

Målade och omålade betonggolv i förråd och teknikrum. Linoleummattor i personal och artistutrymmen i källarvåningen.

Byggnadsdel B

Grå-röd oljebehandlad cementmosaik avdelade sinsemellan med svarta plastlister i det centrala allrummet. Furugolv samt linoleummattor i de östra smårummen.

3.4.3 Väggar

Byggnadsdel A.

Huvudsakligen av mörkt tegel från Hög med undantag av vägg vid café som utförts med björkfaner på plywood. Toaletter med tegel, målat skivmaterial (troligen övermålad björkfaner) samt betong.

Källardelen med målad betong/skivmaterial samt björkfaner i anslutning till pentry och omklädningsrum.

Byggnadsdel B

Kombination av mörkt tegel från Hög och målade skivmaterial.

3.4.4 Innertak

Byggnadsdel A

Ursprungliga obehandlade hårda mineralullskivor på glespanel som i delar kompletterats med obehandlade gipsskivor under senare år i dansrotundans tak.

Huvudentréer med obehandlad betong och träfiberscementskivor.

Byggnadsdel B

Vitmålade skivmaterial och röda ljudabsorbenter.

3.4.5 Dörrar

Byggnadsdel A och B.

Skjutdörr mellan byggnadsdel A och B.

Björkfanerade toalettdörrar och dörr i anslutning till café varav flertalet har målats invändigt under senare år.

3.4.6 Tekniska installationer

Mekanisk till- och frånluftsventilation, vattenburen värme.

3.4.7 Övrigt

Belysningsarmaturerna i byggnadsdel A är till största delen ursprungliga.



3.5 Förändringar

Byggnadsdel A

Dansrotundan i markplan

1. Garderoben har utvidgats och ursprunglig disk har bytts ut. Skärmväggar i anslutning till denna har troligen ursprungligen varit björkfanerade. Idag vävande och målade i ljusgul ton.
2. Toaletterna med målat invändigt skivmaterial har troligen samtliga varit björkfanerade.
3. Bar/Café har byggts om med nya ytskikt och absorbenter i tak med infälld belysning, liksom framkant taksarg.
4. Taklanterninen över dansgolvet har ev. satts igen. Mörkläggningsgardinerna är nervevade så det går inte att säga bestämt.
5. Mineralskivorna i tak har i enstaka delar ersatts med gips.

Källaren

1. Loger/omklädningsrum för artister i nordöstra delen har toaletternas ursprungliga björkfaner målats över båda invändigt och utvändigt.

Byggnadsdel B

1. Bengt Edman har uppgivit att fritidsgården ursprungligen haft invändiga granpaneler som klarlackats. Dessa är idag täcka med gipsskivor.
2. En dörr i den östra lågdelen är flyttad ca en dörrs bredd från ursprungligt läge.
3. Ursprunglig bar/café är förstörad men i samma läge.

4 Karaktärisering

4.1 Park

Folkparken har genomgått såväl fysiska som funktionella och ägomässiga förändringar över tiden och karaktären är idag, som tidigare nämnts, närmast eklektisk. Utvecklingen har genomgående styrts av ekonomiska förutsättningar och lokalt kontra kommunalt engagemang. Resultatet är en park som idag har få likheter med en klassisk Folkets Park, åtminstone så länge folkparksbyggnaden inte har någon tydlig och utåtriktad verksamhet. Istället har parken utvecklats till en uppskattad stadsdelspark med plats för såväl vila som lek, lärande och tillfälliga arrangemang. De äldre strukturer och växtmaterial som finns kvar ger parken en egen karaktär och en känsla av ålderdomlighet.

4.2 Byggnad

4.2.1 Arkitektoniska utgångspunkter

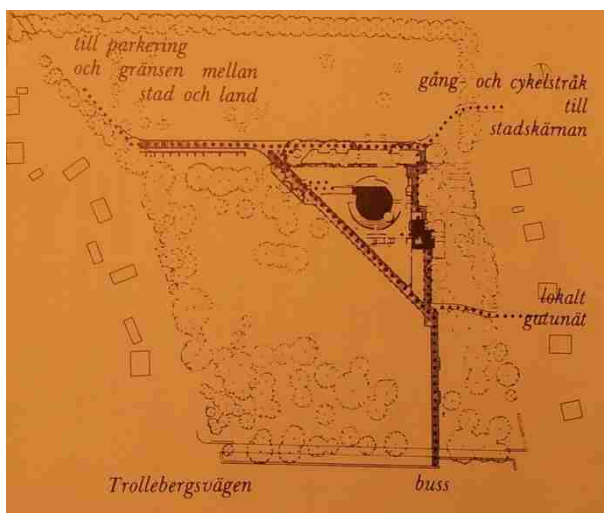
Med avstamp i de byggnadsförslag som presenterades under 1970-talet och senare detaljprojekterades inför nybyggnationen har Bengt Edman två huvudsakliga utgångspunkter.

Det ena är synen på byggnaden som en generell struktur som inte ska begränsa användandet. Detta åstadkoms genom att i möjligaste mån inte detaljstyra verksamheten i huset genom rumsindelningar, till förmån för en mångsidighet i användningsmöjligheterna, samt att huset i delar skulle förberedas för att enkelt låta sig byggas ut.

Den andra är vikten av att platsen ska ge förutsättningarna och att arkitekturen inkorporeras i parken och därmed också gör den lokalt anpassad.

Edman hämtade troligen inspiration i projektet Agora i den nederländska staden Dronten. Agora var ett kommuncenter i form av ett allaktivitetshus som ritades av F. van Klingeren och stod färdigt 1969. Många av de idéer som van Klingeren gav uttryck för i detta projekt var helt i linje med Bengt Edmans egen arkitektursyn.

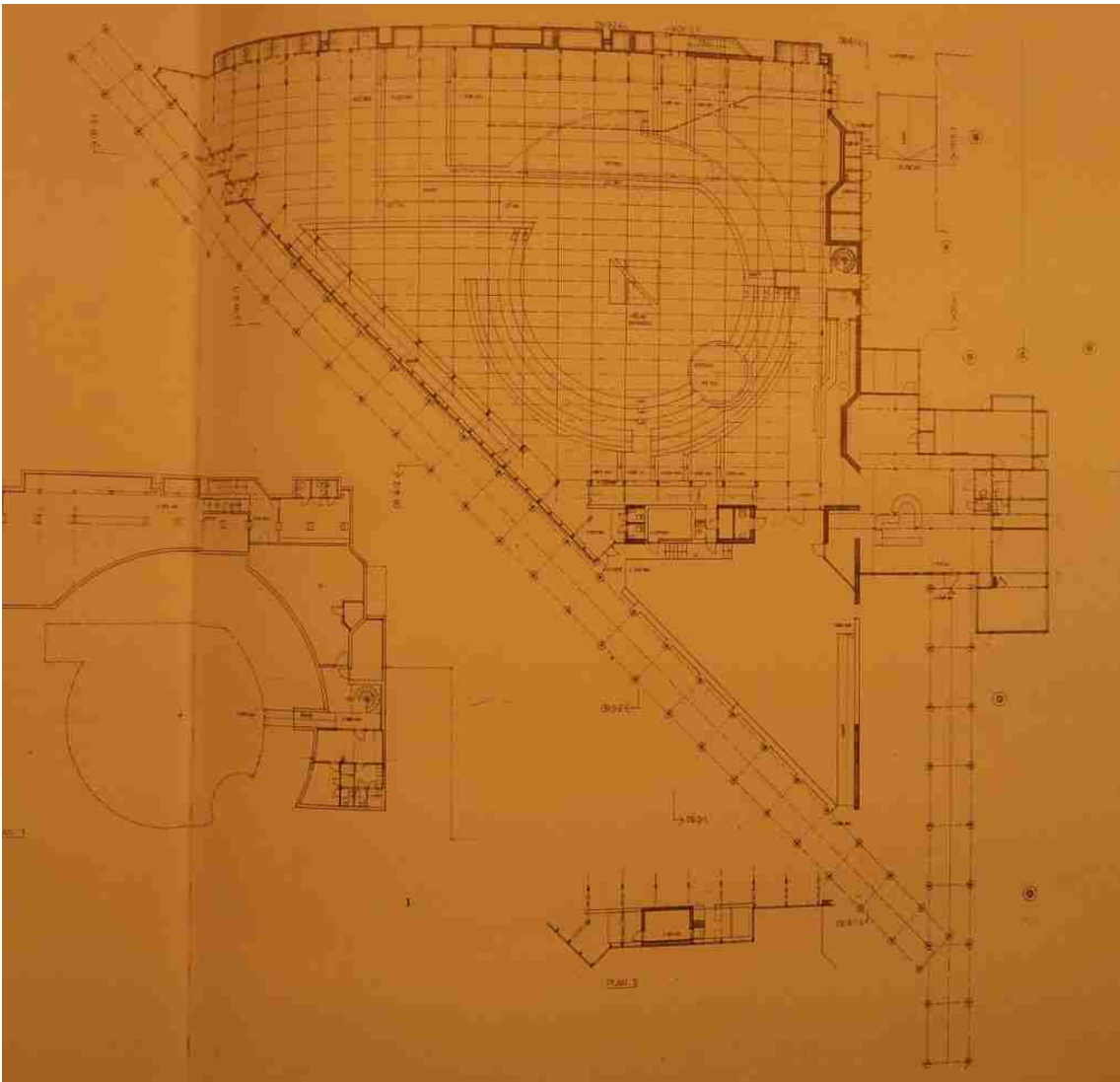
Van Klingern uttryckte att arkitektens uppgift inte är att göra en byggnad utan att skapa ett verktyg med vilket människorna kan arbeta. Edman beskrev själv folkparken som en *"antibygnad, bara ett fysiskt incitament för de händelser som ska fylla den"*, *"En provisorisk och därmed flexibel anläggning."*



Förutsättningarna på plats bestod av en uppvuxen park, ett framtida gångstråk in till centrum norr om den nuvarande byggnaden, en busshållplats på Trollebergsvägen som tidigare varit entrésida in till parken samt en ny bilparkering.

Till detta infogades en diagonal förbindelselänk mellan de två anslutande gångvägarna i norr och öster som idag utgörs av den arkad/ pergola som löper utmed den sydvästra fasaden.

Edman kallade detta centrala gångstråk för "sociala gatan". Detta var den idémässiga ryggraden för hela projektet utmed vilken han placerade byggnadens publika och uppglasade huvudfasad.



Planritning av utförd byggnad med dansrotunda och fritidsgård.

Sociala gatans arkad/ pergola möter i en spetsig vinkel arkaden som ansluter in mot fritidsgården.

Arkaderna/ pergolorna har utöver funktionen som arkitektoniskt, konstruktivt element uppgiften att inrama gångvägarna fysiskt och bli en integrerad del av grönskan i parken. Edman uttryckte det som att "Om träden är viktiga, gör då fler träd, stammar och grenar som silar ljus. Låt huset bli lågt, växa ihop med parken och försvinna."

Den triangel som bildas av dessa tre stråk är ett stort rum som rymmer den centrala dansrotundan vilken Edman försökte ge förutsättningar för ett multifunktionsrum. En rad olika evenemang och verksamheter avsågs kunna kombineras i samma lokal. Denna del av byggnaden betraktades som ett öppet torg kring vilket människor samlades för en rad olika aktiviteter och för att umgås.

I källarplanet som nås via två trappor i norr och i öster återfinns personalutrymmen, förråd och omklädningsrum till artisterna. Materialen är här råare och enklare. Dagsljus finns endast i artisternas omklädningsrum genom ett litet fönster under tak. Den norra trappen ner från markplanet har ett upp glasat stort fönsterparti som medger dagsljus ner i entrén till artisternas omklädningsrum.

Byggnadsdel B

I anslutning till dansrotundans sydöstra hörn placerades fritidsgården. En stor skjutdörr avskiljer de båda lokalerna men kan vid behov dras ifrån så att båda kan utnyttjas gemensamt. Fritidsgården är organiserad runt en central och gemensam torgyta med ett café och en öppen spis. Runt detta har Edman till skillnad från dansrotundan skapat mindre rum för specifika ändamål för verksamheten. Brukandet av den i söder anslutande arkaden/ pergolans konstruktiva form för stombärningen i byggnaden avspeglar sig på ett mycket direkt sätt i byggnadens exteriör och interiör.

4.2.2 Exteriör

Byggnadsdel A

Sydvästra fasaden, med sina två snedställda entréer i rå obehandlad betong, utgör huvudfasaden. Denna domineras av stora fönsterpartier som bryts av med en tegelmur först i anslutning till den lilla gården rakt i söder. Utanför sträcker sig arkaden/pergolan från mark till takfot vilket gör att man på avstånd främst uppfattar pergolan och grönskan, vilket skapar en mjuk övergång mot fasaden.

Den norra fasaden öppnar sig med stora glaspartier längst i väster där den möter den sydvästra fasaden och sluter sig allt mer bakom en tilltagande tegelfasad åt öster. Östra fasaden är sluten och saknar helt fönster.

Exteriören och interiören är i det närmaste synonyma materialmässigt och utgör till största delen en direkt spegling av ut- och insida. Tegel möts av tegel, betong av betong, skivmaterial av skivmaterial liksom färgsättning och materialbehandling.

Murförbandets variation med löpskift i sydvästra och norra fasaden samt polskt förband i östra fasaden korresponderar mot samma utförande på insidan. Detsamma gäller tekniken att inte särskilt foga murverket utan att murarna endast skära av överflödigt murbruk med mursleven.

Volymmässigt har fasaderna hanterats helt olika sinsemellan.

Huvud- och gårdsfasaden mot sydväst uppvisar en obruten vertikal fasadyta där de mindre innanför liggande rumsfunktioner (AV-rum toaletter m.m.) tillåts ta plats inåt rummet.

Den sekundära norra fasaden behandlas tvärt emot denna princip. Här tillåts istället de innanför liggande rumsfunktioner samt tekniska installationer att bryta igenom fasadlivet och bilda egna byggnadsvolymer och tak. Den norra fasaden tillförs härigenom en variationsrikedom som sammanbinds av olikformade fönsterpartier, kanaler och schakt som både är murade och inplåtade. Funktionen i de olika delarna redovisas i regel inte varför man som utvärdig betraktare inte direkt kan bilda sig en klar bild av de olika fasaddelarna.

Den östra fasaden är sluten och saknar fönster. Behandlingen av denna skiljer sig därmed från de övriga två. Fasadmuren följer de invändiga funktionerna i form av vinklade variationer i den horisontella fasadlinjen. I det utrymme som skapats mellan den yttre och inre fasadlinjen har infogats ett lägre förråd i trä som ansluter till fritidsgårdens fasadutförande. Detta förråd rätar ut fasadlinjen i basen för att sedan släppa innan det når det nordöstra hörnet som lämnas fritt.

Krönavtäckningar av fasadmurar och fönsteravslutningar mot tak sker med en enkel plåtbeslagning.

Fasadmurar i tegel som inte bryts i sin övre del av ett fönster eller plåtinklädnader för installationer löper igenom takfoten med 5 tegelskift och avslutas med en fin krönavtäckning som för tankarna till 1950-talet. Denna typ av "nätta murkrönsbeslag" i plåt tillhör Edmans signum och något som han använde för att som han säger *"ge volymerna skarpa konturer mot himlen"*.

Fönsterplaceringen i fasaden är konsekvent genomförda i det avseendet att fönsterpartierna alltid går upp och möter takfoten på så vis att inga fönsteröppningar bygger på avvaxlingar i murverket. I dessa övre anslutningar mellan takfot och fönsterpartier återfinns betydligt mer markanta plåtavtäckningar med stora neddrag. Fönsterpartierna har en horisontell betoning med sin rektangulära liggande fönsterdelning. I den översta fönsterluften, i anslutning mot tak, används betydligt högre glaslufter än i de underliggande för att på så vis ändå betona en vertikalitet. Ibland vänds glas rektangeln från liggande till stående.

Byggnadsdel B

I denna östra byggnadsdel inryms fritidsgården. Exteriören domineras av en svartmålad liggande faspanel och en stående lockpanel. Fasaderna är genombrutna av större rödmålade fasta glaspartier i söder och norr medan den östra sidan har ett smalt horisontellt fönsterband i anslutning takfoten. Takfallet har vertikala och horisontella överljus i form av taklanterniner. Samtliga dörrar är rödmålade och glasade.

Huvudingången är förlagd till den södra fasaden till vilken arkaden/ pergolan ansluter. Takfallen i den centrala byggnadsdelen består av gråsvart lackerad bandplåt och kännetecknas av oregelbundna sadeltak med motfall och upphöjda ljuslanterniner.

Takfallens variationer i denna centrala del styrs helt av att Edman använt den utanföriggande arkadens bärverk som stomme i byggnaden. För att tillskapa ökad rumsbredd vänds en arkad/ pergola sektion 180 grader och förbinds med en kort ås vilket skapar variationerna och motfallen i dessa takpartier.

Edmans avsikt var att denna byggnad skulle kunna växa organiskt söderut i parken efter behov. Måttet på arkadens bärning och de s.k. byggglådorna på 3,5 meter bredd var gjorda med utgångspunkt från att man skulle kunna bygga sig in bland träden söderut, utan att dessa skulle behöva tas ner.

Till det centrala rummet, i öster, anslutande mindre och avgränsade utrymmena har utförts med ett pulpettak och utgång till parken från varje rum. Utgångarna accentueras och tas upp i takfallet genom förhöjda ljuslanterniner som är svagt vinklade mot norr.

4.2.3 Interiör

Byggnadsdel A

Det inre stora rummet är disponerat som ett tänkt torg kring en kuperad terräng där gradänger, dansgolv, och scen artikulerats fram genom nivåskillnaderna i golvet. Rummet karakteriseras av det mörka teglet i väggen, limträbärningen i stommen, den grå-röda cementmosaiken i golv och gradänger, i kombination med helt råa betongytor i barriärer. Rummets karaktär är till stor del beroende på det infallande ljuset som skapar variationer i materialen. Denna rumslighet åstadkoms genom de olika glaspartierna och dörrarnas placering som skapar mer ljus i söder och sydost och som sluter sig mot norr och öster.

Målade ytor är fönster, dörrar, vattenradiatorer och räcken som är röda. Ventilationskanaler är blå men kan ursprungligen ev. varit lila. Gradängernas sättsteg är idag röda men ursprungligen blå. Konstruktionsstål i den stora I-balken och bärande stolpar lila som övermålat med svart.

Centralt i rummet finns dansbanan i form av en nedsänkt och bruten cirkel omgärdad av fasta gradänger i betong. Kring denna centralpunkt finns sidolagda arkader med några bestämda funktioner såsom servering, garderob, öppen spis där Edman tänkte att man skulle kunna ha flera eldar vid sidan av varandra. Toaletterna är till största delen förlagda utmed den norra väggen och bryter den mörka muren med sitt ljusa björkfaner.

Utmed ytterväggarna och gradängerna finns mindre plana ytor som kan användas för t.ex. sittplatser vid bord. Edman arbetade både med runda och fyrkantiga bord varav de senare kunde sättas ihop till större.

Två centrala kommunikationsstråk finns fysiskt angivna i huset. Från de båda huvudentréerna löper en bred och nedsänkt gång ner till dansgolvet. Den andra något mindre markanta gångvägen är den som löper utmed den sydvästra fasaden och den s.k. "sociala gången" ute i den angränsande arkaden/pergolan. Tanken var att ute och inne här skulle mötas i en mjuk övergång.

Trots de olika funktionerna så är hela ytan öppen i samklang med grundiden om ett torg och hur detta öppnar sig mot parken och gräset utanför.

Byggnadsdel B

Fritidsgårdens karakteriseras invändigt av mörka tegelytor, målat skivmaterial och den synliga stombärningen i form av limträbockar, åsar och stolpar. Ytterväggarna har inte själva någon bärande funktion utan är gjorda som utfackningsväggar mellan de bärande limträstolparna.

Det centrala rummet är uppbyggt kring en central placerad bar och en öppen murad spis i tegel. Golvet i denna del är betongmosaik av samma utförande som i dansrotundan. Takhöjden varierar kraftigt till följd av att stommen här är identiskt med den bärande konstruktionen i den utvändiga arkaden/pergolan. Centralt finns i en upphöjd ljuslanternin i taket som tillför rummet ljus i en mittaxel.

Runt det centrala rummet återfinns mindre rumsindelningar med funktioner både för personal och besökande. Åt öster är dessa uppbyggda kring en lägre och enklare pulpettaks konstruktion där varje rumspar har tillträde till en glasad dörr som leder ut i parken åt öster. I dessa dörrars väst-östliga axel finns i taket ljuslanterniner med snedställda överljus. Golvmaterialen är här enklare med trägolv och linoleummattor.

Genomgående spelar konstruktionen och ljuset samt övergången mellan ute och inne en betydande roll för uppbyggnaden av fritidsgården. Det arkitektoniska uttrycket både inne och ute bestäms av stomkonstruktionens standardiserade limträbockar och rummens uppbyggnad med byggsektioner om 3,5 meters bredd för att enkelt möjliggöra en framtida utbyggnad.

5 Kulturhistorisk värdering

5.1 Park

5.1.1 Allmänt

Förutom de kulturhistoriska värdena har parken också höga naturvärden. Dessa har dock inte utretts här, då det inte ingått i uppdraget.

5.1.2 Dokumentvärde

Parkens historiska värden är kopplade till det faktum att den är en av landets äldsta Folkets park, med växtmaterial och strukturer som är upp mot 120 år gamla. Dess tillblivelse och ursprungliga syfte som mötesplats och rekreation för arbetarrörelsen ger den höga samhällshistoriska och socialhistoriska värden.

5.1.3 Upplevelsevärde

Ursprungligen låg parken i utkanten av staden, numera omges den av bebyggelse på alla sidor. Folkparken har blivit en välbehövlig gemensam grönyta inne i staden och den har ett högt miljöskapande värde. Parker är särskilt värdefulla i en relativt tät stad som Lund, omgiven av ett jordbrukslandskap som upplevs som otillgängligt för rekreation.

Som representant för ett folkligt engagemang, ursprungligen av organiserade arbetare och numera av engagerade lunda- och västerbor, har parken ett stort symbolvärde. Parkens historia är kantad av ständiga schismer mellan kommun, exploatörer och brukare. För lundaborna i allmänhet och västerborna i synnerhet har parken även ett stort identitetsvärde, som även är kopplat till dess långa kontinuitet på platsen.

5.1.4 Övergripande motiv

Folkparken är idag inte någon tydlig representant för den klassiska svenska folkparken, dels eftersom äldre och ursprungliga nöjesbyggnader är rivna och dels eftersom det inte pågår någon organiserat nöjesliv i parken sedan länge. Parken har dessutom sålts till en exploatör redan på 1960-talet och utgör numera rent juridiskt tomtmark till folkparksbyggnaden.

Trots att parken inte har en officiell status som Folkets park finns ett fortsatt stort folkligt engagemang för parken och på så vis är den trots allt en Folkets park.

Parkens ansevärda ålder, som tar sig uttryck i mycket gamla träd och strukturer, liksom en sorts kontrollerad förvildning ger parken en patina som förstärker övriga kulturhistoriska värden.

5.2 Byggnaden

5.2.1 Arkitekten och byggnad

Bengt Edman (1921-2000) tog examen 1953 på arkitekturskolan på KTH i Stockholm. 1956 öppnande han eget arkitektkontor i Lund

Edman var senare professor på Arkitekturskolan, KTH, gästprofessor på MT i Massachusetts samt tillförordnad professor vid Arkitekturskolan, Lunds Tekniska Högskola.

Han deltog i många arkitekttävlingar och fick 1968 Kasper Sahlinpriset för studentbostadsområdet Vildanden i Lund. Han var också engagerad i ILAUD, the International Laboratory of Architecture and Urban Design.

Mest känd är Edman för Villa Göth i Uppsala som han ritade tillsammans med Lennart Holm 1950 och som idag är byggnadsminne.

Eva Rudberg skriver i boken "Bengt Edman, Samlade verk" att villan är: *...”en av de få byggnader som placerat Sverige på den internationella arkitekturhistoriens karta...//... Byggnaden har kommit att bli symbol och är det första exemplet på den riktning inom arkitekturhistorien som kallas ”brutalism”, [vilken] innebär en klarhet och enkelhet i funktionalismens kompromisslösa anda och resursmedvetenhet och funktionsuppfyllande i planlösningar, materialval och konstruktioner.”*

Egenskaperna i citatet är utmärkande för många av Edmans verk och utgör kärnan i hans syn på byggande, boende och arkitektur. Också i folkparksbyggnaden i Lund är karaktärsdragen ovan mycket påtagliga även om den är ritad 35 år senare.

Rent utseendemässigt kännetecknas många av Edmans byggnader av robusta, rena tegelfasader, raka linjer och osmyckade ytor. Bland hans verk märks främst bostäder och offentliga byggnader. Han anses av många vara en framstående företrädare för den icke symboliska arkitekturen med en stor medvetenhet i frågan om sociala strukturer och nyttjande av platsens förutsättningar.

Björn Wiklander skriver i boken "Bengt Edman, Samlade verk": *”Hos Bengt Edman anar man en vilja att inte bara ärligt redovisa arkitekturens medel, utan också att betona öppenheten i deras tillämpning.”* Han beskriver Edman som en modernist med en strävan att åskådliggöra arkitekturens konstruktiva villkor; med utgångspunkt i det konkreta byggandet, rummet och arkitekturens sociala dimension.

Enligt Wiklander fanns i Edmans syn på arkitekturen en tydlig dualitet; mellan arkitekturens möjligheter och begränsningar, mellan ett funktionalistiskt och ett socialt perspektiv; mellan viljan att låta arkitekturen påverkas av sitt sammanhang och det modernistiska ärlighetskravet att visa arkitekturens funktionella och materiella förutsättningar.

Folkparksbyggnaden är ett konkret exempel på en strävan att försöka förena naturen, kulturen och arkitekturen till en och samma tanke där det finns ett skapade kring en "osynlig" ram av olika rumsligheter som sedan brukaren själv får utveckla utifrån varierande förutsättningar och ändringar över tid.

Form, material och konstruktion går till stora delar till ett. Det är ofta inte möjligt att utifrån ytmaterialen definiera inne och ute då dessa inte skiljer sig från varandra. Detta grundar och är förutsättningen för avsaknaden av dekorativa element. Konstruktionen i sig är dekoration nog.

5.2.2 Dokumentvärde

I folkparksbyggnaden återfinns brutalismens alla karaktäristiska drag, både exteriört och interiört, som obehandlade material, plastisk artikulering i volym och en stark betoning av kommunikationsytorna. Här finns också ett drivet arbete med att interiört åskådliggöra den rent konstruktiva uppbyggnaden av huset och den fria planlösningen som endast marginellt har låst fast funktioner vad gäller dansrotundan i huvudbyggnaden.

Edman karakteriserar själv byggnaden såsom ett trähus med den utgångspunkten att han utgår från den synliga konstruktiva bärningen i huset. Detta var centralt och han kommenterade följande kring konstruktion och ytskikt ur ett bekvämlighetsperspektiv att:

”Jag har aldrig riktigt förstått bekvämlighet. Jag har aldrig kunnat lägga till lager av bekvämlighet. Materialen i konstruktionen är sig själv nog. Jag vill ha det material som utgör

konstruktionen närmast min kropp så att jag förstår hur huset byggts och vet att det inte faller runt omkring mig”.

De ingående fasaddelarna i folkparksbyggnaden är dock på intet sätt enkelt sammanbyggda utan hålls isär på ett sätt som exteriört ger byggnaden en påtaglig plasticitet som härrör huvudskaligen från den valda funktionen och konstruktionen.

Edman har emellertid hanterat de olika fasaderna olika utifrån en bestämd och, i detta fall något, lekfull arkitektonisk tanke.

I huvudbyggnaden, dansrotundan, är den volymmässiga uppbyggnaden av fasaderna olika för alla tre fasaderna och ger en delvis omvänd effekt på ut- respektive insida.

Exteriörens huvudfasad åt sydväst är betnad som en slät vertikal yta och norrfasaden är uppbruten av invändiga rumsliga och tekniska installationer. Den östra fasaden har Edman istället valt att låta fasadmuren följa den invändiga rumsligheten och räta ut fasadlinjen utvändigt med en förrådsbyggnad i trä som kontrasterar kraftigt mot tegelmuren.

Små variationer återfinns även i de olika behandlingarna av fasaderna där den östra är murad i polskt förband medan övriga är murade i löpförband. Fritidsgårdens yttre fasadbeklädnad av trä är omväxlande utförd med stående och liggande panel, vilket är ett kännetecken från Edmans villaproduktion. Det är troligt att även interiören helt eller i delar hade en ljuslackerad granpanel.

Fönsterpartiernas indelning är horisontalt betonade liksom huset i övrigt. För att ändå åstadkomma en höjdverkan är de glasluffer som ansluter närmast upp mot taket utförda med större glasluffer än de nedanförliggande. Detta skapar en motstridig vertikalrörelse som ibland går från liggande till stående glasrutor.

Interiört är det själva den nedsänkta dansrotundan med kringliggande gradänger som markerats tydligast. Utmed ytterväggarna har adderats basfunktionerna som är café/bar, öppen spis, toaletter och AV rum. I övrigt är det bara golvet nivåskillnader och den härmed naturliga uppdelningen av ytor som kan markera olika funktioner. Edman ville med detta angreppssätt åstadkomma att brukarna av huset skulle ha möjlighet att själva fritt välja och disponera rummet efter behov.

Björn Wiklander skriver 1997: *”Vill man läsa in en utveckling i Edmans arkitektur framstår ändå Lunds folkpark som hans viktigaste byggnad. Arkitekturen står här till förfogande på ett nytt sätt, de konstruktiva medlen används friare och är inte längre det arkitekturen i första hand tematiserar. Byggnaden är tänkt att vara utvecklingsbar och provisorisk. Edman beskriver den som en ”antibygnad” – ett fysiskt incitament för de händelser som ska fylla den snarare än en byggnad i konventionell mening”*

Fler än Wiklander menar att folkparksbyggnaden är ett av Edmans mest betydelsefulla och mest arkitekturhistoriskt intressanta hus även om funktionen aldrig har hittat sin form.

5.2.3 Upplevelsevärde

Upplevelsevärde är främst knutet till ett miljömässigt och arkitektoniskt värde. Byggnadens anpassning till den omkringliggande parkmiljön är exceptionellt väl genomförd. Arkitektoniskt är huset extremt genomtänkt både exteriört och interiört.

5.2.4 Kulturhistorisk värdering

Sammantaget och med tanke på att byggnaden i stort sett är bevarad i originalskick bedömer vi att folkparksbyggnaden i Lund har ett högt arkitektoniskt, arkitekturhistoriskt och miljöskapande värde.

5.2.5 Diskussion kring skydd och varsamhetsbestämmelser gällande befintlig byggnad i samband med ändring

Byggnadsnämnden har gett Stadsbyggnadskontoret i uppdrag att genom detaljplan b.l.a. pröva lämpligheten av att omvandla folkparksbyggnaden till boende och inrymma huset med mindre lägenheter.

Tyréns har inte tagit del av det underlag som eventuellt finns kring hur den tänkta bostadsanpassningen avses genomföras eller vilken typ av boende som eftersträvas.

Det är svårt att på förhand bedöma hur en ändrad användning kommer att påverka en byggnads kulturhistoriska värden. Samma typ av ändring kan oftast göras på ett mer eller mindre varsamt sätt vad gäller ingrepp i byggnadens stomme och anpassning till befintliga förutsättningar. Man kan göra lösningar som "rum i rummet" vilka i princip är att betrakta som helt reversibla ändringar. D.v.s. tas det bort så återfås det ursprungliga utförandet.

I fallet med en omvandling till flera mindre lägenheter så kan sägas att den öppna och "kuperade" planlösningen, som är knuten till byggnadens nuvarande allmänna funktion, mer eller mindre kommer gå förlorad.

Det kommer sannolikt även att behövas ett antal nya fönsteröppningar i den norra och östra fasaden. Det är inte möjligt att nu bedöma denna påverkan på kulturvärdena förrän omfattningen utretts. Ett alternativ kan också vara att arbeta med takfönster.

Planlösningen och de varierande ytorna bedöms vara en viktig del av den arkitektoniska tanken i huset liksom de korresponderande fasadmaterialet mellan inne och ute. En ombyggnad till lägenheter kommer att i stora delar påverka dessa värden.

Ur ett rent antikvariskt bevarandeperspektiv vore det därför bättre att söka en annan och mer allmän funktion för huset där man på ett bättre sätt skulle kunna tillgodogöra sig rummet utan alltför genomgripande ändringar. Det skulle även kunna vara bättre ur ett ekonomiskt hänseende.

I den andra vågskålen ligger att det ur ett bevarandeperspektiv inte heller är bra att byggnaden, såsom nu, till sin merpart står tom. Det framgår av den historiska genomgång som nu gjorts att byggnaden i princip aldrig har fungerat för den verksamhet som var avsedd. Det finns en rad olika förklaringar till detta. Vi ska här bara nämna några.

Bengt Edman själv säger redan i samband med byggnationen att verksamheten för att lyckas, fränsett dansen, är beroende av en pedagog som kan arbeta på plats i huset. Vidare trodde han inte heller att det var möjligt för folkparken att nå framgång utan kompletterande bostadsbebyggelse i parken.

Redan år 1981 föreslår den kommunala folkparks kommitén en rad åtgärder för att komma till rätta med ett antal identifierade brister i lokalen. Åtgärderna genomfördes inte då det sannolikt bedömdes så pass dyra att det inte fanns någon politisk majoritet för att göra dessa ytterligare investeringar i ett så pass nytt hus.

Funktionen interiört, med undantag av fritidsgården, kan därmed sägas aldrig ha varit till fylles för den verksamhet som de facto drevs i lokalerna. Även antikvariskt bedöms det därför som angeläget att man hittar en ny funktion i byggnaden som garanterar dess fortbestånd.

Med ovanstående som utgångspunkt och med beaktande av de identifierade kulturhistoriska värdena i byggnadens exteriör och interiör kommer vi förslå varsamhetsbestämmelser och skyddsbestämmelser.

Byggnaden bedöms falla under PBL 8 kap. §13.

Det kulturhistoriska värdet är i delar kopplat specifikt till byggnadens funktion som allmän samlings, dans och fritidslokal. Vid en ändrad användning kan framför allt dessa sistnämnda kulturhistoriska och arkitektoniska värden påverkas i olika riktningar beroende på hur de grundläggande funktionerna i byggnaden ändras och på vilket sätt. Denna bedömning måste göras i en antikvarisk konsekvensbeskrivning där alla ändringsåtgärder sammantaget bedöms och sammanvägs.

Central för rummet bedöms med hänsyn till ovanstående vara dansrotundan med sina gradänger och scener, kommunikationsgången till de båda huvudentréerna och entréerna själva.

- A) Nedan följer en vägledande bedömning av de byggnadsdelar som bedöms bära på så höga kulturhistoriska värden att skyddsbestämmelser kan vara motiverade:

Exteriör

- Utvändiga arkader/ pergolor och friliggande murar utmed den södra fasaden.
- Fasadytor i tegel och trä.
- Fönsterpartier och fönsterlägen.
- Ursprungliga två huvudentréer på SV fasaden.
- Befintliga överljus i takfönster och taklanterniner.

Interiört

Markplanet

- Dansgolvet med omkringliggande gradänger och scener.
- Kommunikationsgången mellan huvudentrén och nuvarande dansgolvet.
- Ursprungliga två huvudentréer på SV fasaden.

- B) Nedan följer en vägledande bedömning av de byggnadsdelar som bedöms bära på sådana kulturhistoriska värden att varsamhetsbestämmelser kan vara motiverade:

- Byggnadens synliga stomme med primär- och sekundärbärning av limträbalkar samt I-balk och stolpar i stål bör så långt som möjligt redovisas i rummen och ingrepp minimeras.
- Toalettfunktioner i norra innerväggen bör så långt som möjligt integreras i den nya planlösningen.
- Café/pub i både byggnadsdel A och B bör så långt som möjligt försöka bevaras.
- AV-rum och underliggande toaletter bör så långt som möjligt försöka bevaras.
- Skjutporten mellan byggnadsdel A och B bör så långt som möjligt försöka bevaras utifrån den ursprungliga tanken med en fri kommunikation mellan de båda rummen.
- Interiöra material av tegel, bör så långt som möjligt bevaras synliga och inte putsas över.
- Elstäder i byggnad A och B bör så långt som möjligt bevaras i utförande/funktion.

- Cementmosaikgolvet bör så långt som möjligt bevaras i både byggnad A och B.
- Rödlackerade "rör" radiatorerna.
- Utvändiga dörrpartier bör så långt som möjligt bevaras även om dess praktiska funktion upphör.