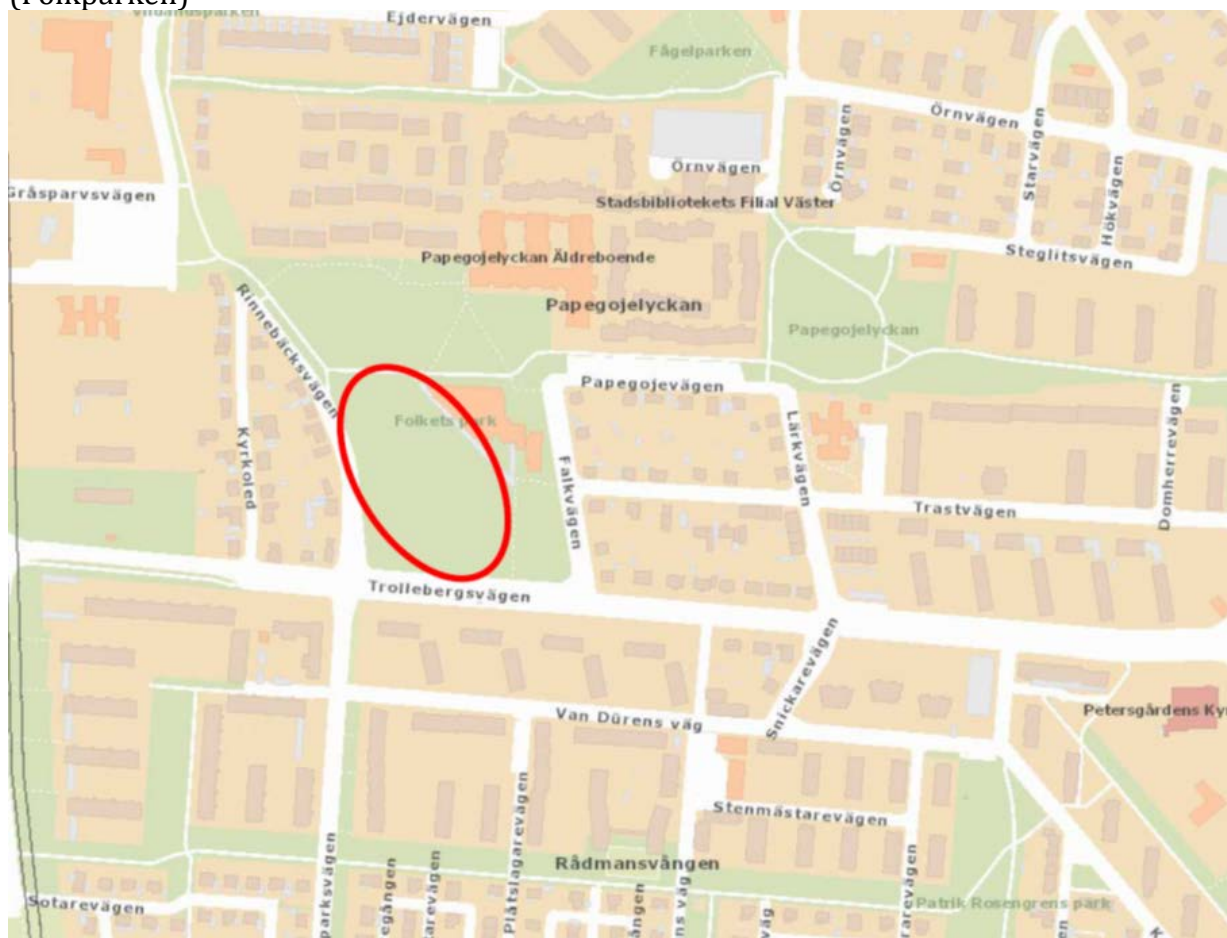


**Detaljplan för del av Väster 5:10 i Lund, Lunds kommun  
(Folkparken)**



Upprättad 2018-11-07

**Innehåll:**  
Planbeskrivning  
Plankarta med planbestämmelser och illustration



**LUNDS  
KOMMUN**



## PLANBESKRIVNING

**Detaljplan för del av Väster 5:10 (Folkparken) i Lund,  
Lunds kommun**

SAMRÅDSHANDLING  
UPPRÄTTAD: 2018-11-07

PÅ 43/2017  
1281K-P260

STANDARDFÖRFARANDE



### **Vad är en detaljplan?**

En detaljplan styr hur marken får användas för ett område inom kommunen exempelvis för bostäder, kontor, handel och industri. Detaljplanen får även reglera placering, utformning och utförande. En detaljplan består av en plankarta som är juridiskt bindande och en planbeskrivning som beskriver plankartan. Planbeskrivningen, som inte är juridisk bindande, ska underlätta förståelsen för plankartans innebörd.

### **Planprocessen**

Detaljplaneprocessen regleras i plan- och bygglagen och syftar till att pröva om ett givet förslag till markanvändning är lämpligt. I processen ska allmänna och enskilda intressen vägas mot varandra. Planprocessen kan hanteras antingen med standardförfarande eller utökat förfarande. Under samråd och granskning ges möjlighet för sakägare, myndigheter och andra berörda att inkomma med synpunkter.

## INNEHÅLL

Vad är en detaljplan? .....	2
Planprocessen .....	2
<b>INNEHÅLL</b> .....	<b>3</b>
<b>INLEDNING</b> .....	<b>4</b>
Sammanfattning .....	4
Handlingar .....	4
Medverkande .....	5
Plansökande .....	5
<b>FÖRUTSÄTTNINGAR</b> .....	<b>6</b>
Tidigare ställningstaganden .....	6
Plandata och markägoförhållanden .....	7
Befintlig stadsbild och markanvändning .....	7
Historik .....	8
Kulturmiljö .....	8
Trafik .....	10
Natur .....	11
<b>PLANFÖRSLAG</b> .....	<b>14</b>
Planens syfte .....	14
Övergripande karaktär och disposition .....	14
Markanvändning och gestaltning .....	14
Trafik .....	15
Teknisk försörjning .....	15
<b>GENOMFÖRANDE</b> .....	<b>16</b>
Organisatoriska åtgärder .....	16
Tekniska och ekonomiska åtgärder .....	16
Fastighetsrättsliga åtgärder .....	16
Konsekvenser av planens genomförande för fastighetsägare och andra berörda....	17
<b>KONSEKVENSER</b> .....	<b>18</b>
Miljökonsekvenser .....	18
Sociala konsekvenser .....	19

## INLEDNING

### Sammanfattning

Detaljplanens syfte är att skydda Folkparkens gröna värden samt säkerställa allmän tillgång till parkmark. Detta genom att överföra specialområde för folkparksändamål till allmän platsmark med planbestämmelsen park.

Planförslaget innefattar:

- Anpassning av användning i detaljplan efter rådande markförhållanden med park.

Detaljplanen reglerar inte utformningen av parken utan gestaltning och genomförande av anläggningar på allmän platsmark så som park ansvarar tekniska förvaltningen för.

Detaljplanen bedöms inte få några negativa konsekvenser för miljö, hälsa eller hushållande med naturresurser då syftet är att skydda och bevara parkmark. Planförslaget kan snarare bidra till att främja biologisk mångfald, dagvattenhantering, sociala värden samt möjligheter till närrekreation i västra Lund. Pågående byggnadsminnesutredning för folkparksbyggnaden med park i Lund bedöms inte påverka detaljplanen.

### PLANDATA

Planområdets area: 17 300 kvm

Parkmark: 17 300 kvm

### Handlingar

Till detaljplanen finns följande handlingar:

- Plankarta med planbestämmelser och illustration
- Planbeskrivning (denna handling)

Övriga handlingar som ligger till grund för förslaget (tillgängliga på Stadsbyggnadskontoret):

- Antikvarisk förundersökning, Folkparken i Lund (Slutrapport Tyréns 2013-06-07)

Detaljplaneprocessen följer plan- och bygglagen SFS 2010:900.

Standardförfarande tillämpas då förslaget till detaljplan är förenligt med översiktsplanen och länsstyrelsens granskningsyttrande och inte bedöms vara av betydande intresse för allmänheten eller i övrigt av stor betydelse. Vidare bedöms förslaget till detaljplan inte medföra betydande miljöpåverkan.

**Medverkande**

Planarkitekt: Lisa Ganestam

Planchef: Ole Kasimir

Landskapsarkitekt: Maria Borisson Lindvall

Stadsantikvarie: Henrik Borg

Lantmätare: Martina Zelenkova Olsson

Exploateringsingenjör: Johanna Blixt

**Plansökande**

Byggnadsnämnden i Lund beslutade 2018-02-15 att ge

Stadsbyggnadskontoret planuppdrag för nu aktuell detaljplan.

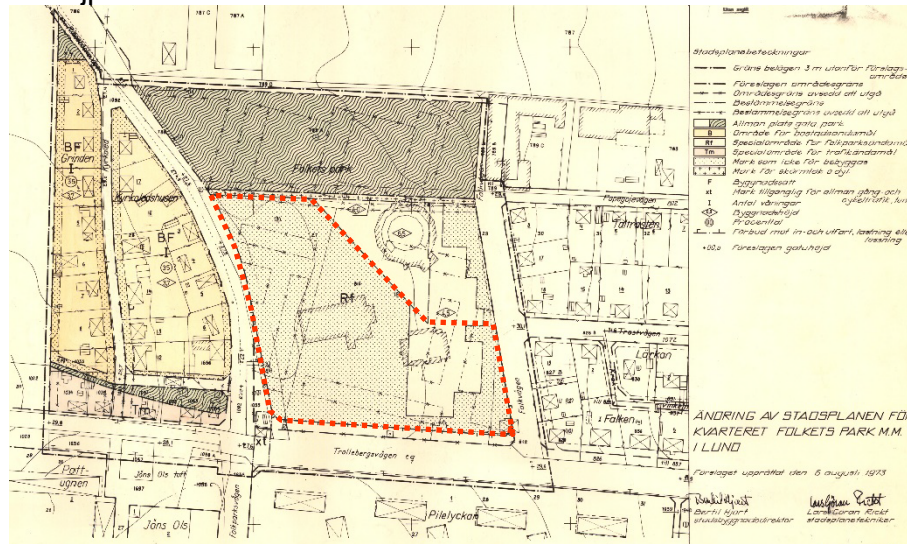
## FÖRUTSÄTTNINGAR

### Tidigare ställningstaganden

#### Översiktliga planer

Enligt ÖPL-2010 är området markerat som värdefull natur.

#### Detaljplaner



Gällande detaljplan från 1974 med planområde rödmarkerat.

För planområdet gäller detaljplan 1281K-354-B1066 från 1974 som anger specialområde för folkparksändamål. Inom användningsområdet finns en byggrätt som aldrig har utnyttjats, med en högsta byggnadshöjd om 4,5 meter respektive 6,5 meter. Övrig yta inom planområdet omfattas av prickmark och får inte bebyggas. Genomförandetiden för gällande detaljplan har gått ut.

### Bevaringsprogram

Folkparken är markerat som gårdsrum eller plantering av kulturhistoriskt och/eller miljömässigt värde i bevaringsprogram för Lund. Själva folkparksbyggnaden redovisas som kulturhistoriskt intressant, denna ligger dock utanför föreslaget planområde. Gatustrukturen i anslutning till folkparken redovisas som kulturhistoriskt värdefull gatusträckning eller platsbildning.

### Byggnadsminne

Länsstyrelsen har en pågående utredning angående byggnadsminnesförklaring av Folkparkshuset med park i Lund.

### Grönstruktur- och naturvårdsprogrammet

I Grönstruktur- och naturvårdsprogram för Lunds kommun är Folkparken markerad som park och beskrivs som en av tre parker på väster med storlek över 3 ha och funktion som stadsdelspark. För utvecklingsmöjligheter anges att Folkparken bör skyddas och fastläggas som parkmark i detaljplan. Parken bör också utvecklas, gärna med utåtriktad verksamhet.

## Dagvattenplan

Lunds kommun har tillsammans med VA SYD tagit fram en dagvattenplan för Lunds kommun, antagen av kommunfullmäktige 2018-03-22

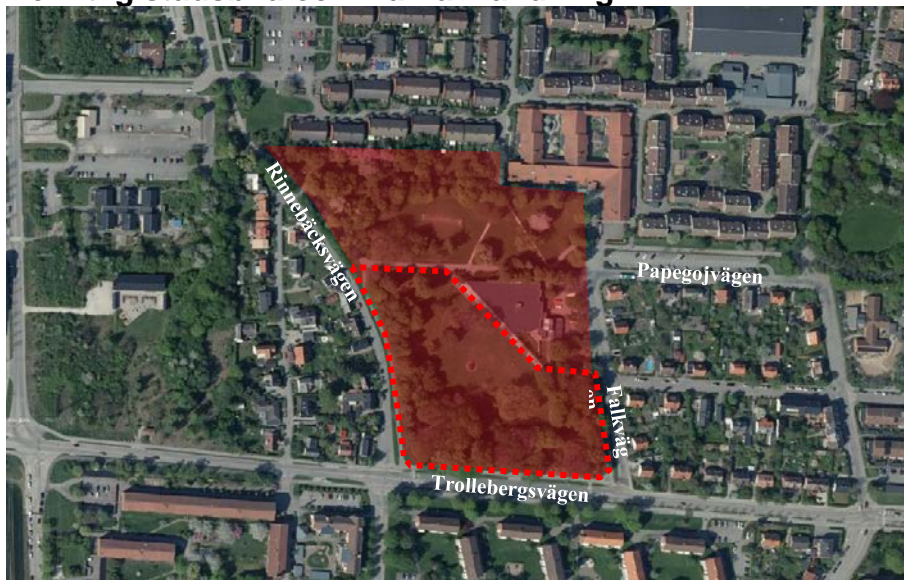
## Plandata och markägoförhållanden



Orienteringskarta med planområde rödmarkerat.

Planområdet omfattar del av fastigheten Väster 5:10. Fastigheten är kommunägd.

## Befintlig stadsbild och markanvändning



Ortofoto med park (röd yta) och planområde (röd strecka linje) markerat.

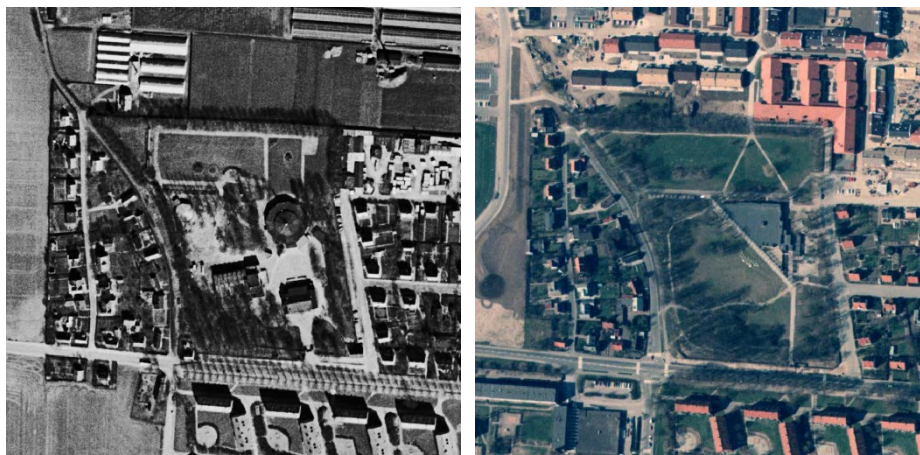
Väster har en blandad bebyggelse med karaktärgivande bostadsområden från 1900-talets början och från 1950-talet. På Väster finns några av stadens äldre flerbostadsområden och traditionellt betraktas Väster som arbetarnas stadsdel. Folkparken ligger centralt i stadsdelen, med god tillgänglighet utmed Trollebergsvägen. Parken har en viktig funktion dels för närrecreation för boende i stadsdelen, dels som mötesplats vid speciella arrangemang i Lund.



Parken som helhet har formen av en rektangel med det nordvästra hörnet något utdraget. Mot söder och väster finns relativt täta växtridaer medan de östra och norra kanterna är något mer öppna mot intilliggande bebyggelse. Ett gång- och cykelstråk delar in parken i en sydlig och en nordlig del. I östra delen ligger en folkparksbyggnad integrerad i parken. I planområdet ingår parkytorna söder om gång- och cykelstråket, undantaget folkparksbyggnaden.

### Historik

Folkparken invigdes den 1 maj 1895 och är en av Sveriges första Folkparker. En av tankarna med folkparkerna var att det skulle vara ett alternativ för de arbetare som inte hade råd med särskilda sommarnöjen. Enligt en ritning över parken skulle över 400 träd och cirka 5000 buskar planteras. Det finns uppgifter om att det skulle ha funnits 50 bersåer med bord och bänkar. Ett flertal byggnader och anläggningar uppfördes såsom musikpaviljong, restaurang, skjutbana, sommar-teater och öppna dansbanor. Under 1950-talet sjönk intresset för Folkparken när välståndet ökade och bilismen blev alltmer utbredd. I början av 1960-talet köptes Folkets park av staden och därefter har turerna varit många om parkens framtid. En modern folkparksbyggnad uppfördes på mitten av 1970-talet vilket vållade stora skrivelser men är idag uppmärksammat som ett gott exempel på 1970-tals arkitektur.

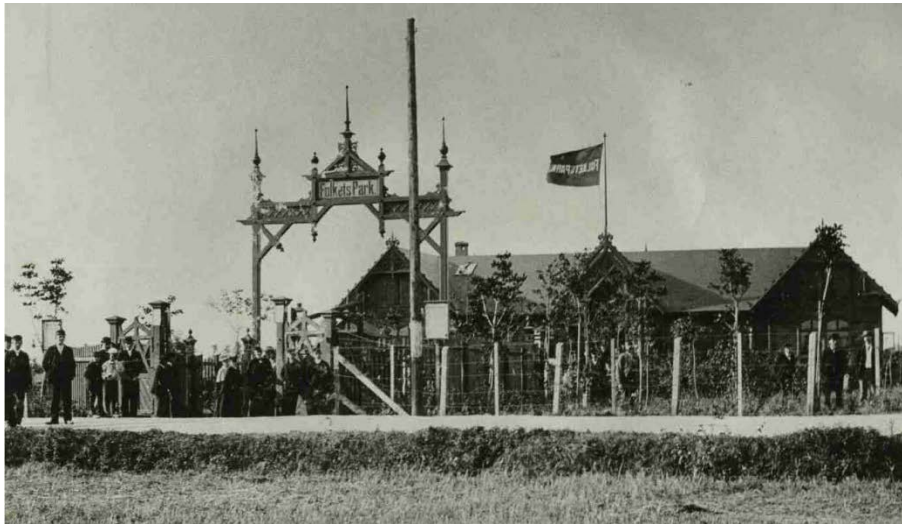


*Flygfoto över Folkparken år 1957 respektive 1978.*

### Kulturmiljö

#### Kulturrehistoriskt intressant miljö

Folkparken har genomgått såväl fysiska som funktionella och ägomässiga förändringar över tiden och karaktären kan i dagsläget beskrivas som stilblandad, med spår av olika tidsskikt. Utvecklingen har genomgående styrts av ekonomiska förutsättningar men även av lokalt kontra kommunalt engagemang. Resultatet är en park som idag har få likheter med en klassisk Folkets Park. Istället har parken utvecklats till en uppskattad stadsdelspark med plats för såväl vila som lek, lärande och tillfälliga arrangemang. De äldre strukturer och växtmaterial som finns kvar ger dock parken en egen karaktär och en känsla av ålderdomlighet.



*Folkets park invigningsåret 1895. Foto: Arbetarrörelsens arkiv, Malmö*



*Parken sedd från söder på 1910-talet.  
Ur Folkets Park i Lund*



*Parken glesas ur och får mer en  
karaktär av nöjespark under 1950-talet.  
Ur Folkets Park i Lund*

Kulturhistorisk intressant bebyggelse och byggnadsminnen  
Utanför föreslaget planområde, men som en del i parken ligger  
Folkparkshuset, uppfört 1976 av arkitekten Bengt Edman. Byggnaden utgör  
ett mycket gott exempel på en internationell arkitekturtrend som satt flera  
spår i Lund, benämnd brutalismen. I Folkparkshuset har Edman haft  
möjlighet att förverkliga sina gestaltningsidéer och arkitektoniska teorier där  
konstruktionen ger formen och materialen i sig själva ger byggnaden dess  
karaktär, uttryck och färgsättning.



*Folkparksbyggnadens nordvästra fasad med pergola.*

Folkparkshuset uppfördes i kommunal regi, men på platsen för det som tidigare utgjort Lunds Folkets park. Befintliga äldre folkparksbyggnader revs i samband med att den nya Folkparksbyggnaden uppfördes. Byggnadens namn och funktion förankrar dock den i platsens historiska sammanhang. Folkparkshuset och parken bör därför också ses som en helhet, trots att parken i sig innehåller fler tidsskikt som går tillbaka till slutet av 1800-talet.

Länsstyrelsen har en pågående utredning angående byggnadsminnesförklaring av Folkparkshuset med park i Lund.

#### **Arkeologi**

Den planerade exploateringen berör inga kända fornlämningar.

#### **Trafik**

Folkparken ramas in av vältrafikerade Trollebergsvägen i söder, Falkvägen i öster och Rinnebäcksvägen i väster. Förbindelser för kollektivtrafik är goda i området, med hållplats för stadsbuss och regionbuss direkt söder om planområdet utmed Trollebergsvägen.

Inom planområdet ingår enbart befintliga interna gångstigar i parken, bland annat med koppling mot parkens ursprungliga huvudentré i söder mot Trollebergsvägen. Direkt norr om planområdet passerar det övergripande gång- och cykelstråket "lila stråket" genom parken i öst-västlig riktning som binder samman Väster med centrala Lund.

Vid speciella arrangemang finns det goda parkeringsmöjligheter. Större markparkeringsplatser för bil finns direkt öster samt nordväst om parken.

## Natur

### Natur, park och vegetation

Parken visar upp ett övergripande intryck av delvis medveten förvildning. I det sydöstra hörnet finns flest spår kvar av den ursprungliga parken, med mycket stora träd och enstaka ornamentträd. Den sydvästra delen av parken har skogskaraktär, bland annat med höga bokträd.



*Stora ursprungliga träd i den sydöstra delen.*

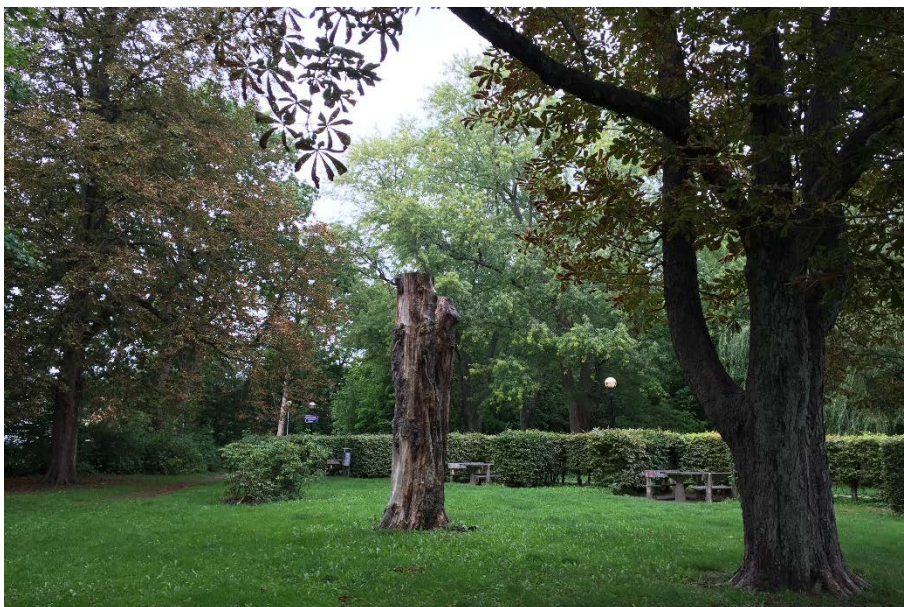


*Skogskaraktär med bokträd i sydväst.*

Den mittersta delen av parken (norra delen av planområdet) domineras av folkparksbyggnaden i öster, med för 1970-talet typiska planteringar i form av djupa buskage och klätterväxter. Framför pergolan finns en stor öppen gräsyta som kantas av höga träd. Längs det öst-västliga cykelstråket finns ursprungliga bersåer bevarade.



*Folkparksbyggnadens västra sida med pergola och klätterväxter.*



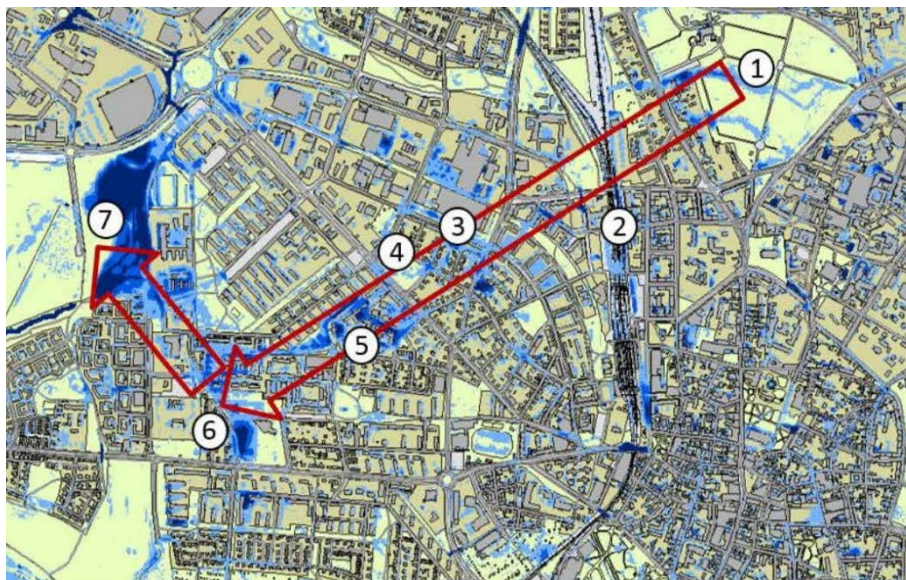
*I parkens mittersta del, söder om cykelstråket finns ursprungliga bersåer bevarade.*

Den norra delen av parken (norr om planområdet) delas av på längden av en tidigare ägo gräns eller väg. Söder om gränsen är parken relativt öppen, kompletterad för ca 15 år sedan med en damm och två kullar. Norr om gränsen är växtligheten tätare, med bland annat äldre fruktträd som sannolikt står kvar från en äldre plantskola. Den norra delen av parken omfattas redan i dagsläget av allmän platsmark för park.

Enligt naturvärdesinventering för Lund stad så klassas Folkparken övergripande som klass 4, vilket är lika med ett visst naturvärde med viss positiv betydelse för biologisk mångfald.

#### Geotekniska förhållanden

Marköversvämningskartering för Lund visar att Folkparken ligger mitt i ett större övergripande avrinningsstråk i västra Lund. Översvämningsplan för Lunds kommun föreslår att plats reserveras vid Folkets park för att säkra befintliga översvämningsytor enligt karteringen.



*Avrinningsstråk Norra Kyrkogården (1) – Lund C (2) – Värpinge (7). Folkparken är markerat som möjlig översvämningsyta (6). Översvämningsplan för Lunds kommun (2018-03-22)*

#### Markradon

Baserat på översiktlig radonkartläggning klassificeras planområdet som normalriskområde. (Normalriskmark 10-50 kBq/m<sup>3</sup> och högriskmark >50 kBq/m<sup>3</sup>.)

#### Biotopskyddad mark

Alléer inom parken omfattas av generellt biotopskydd.

#### Luftföroreningar

Miljö kvalitetsnormerna, MKN, för utomhusluft enligt 5 kap miljöbalken gäller för svaveldioxid, bly, kvävedioxid, kolmonoxid och partiklar (PM<sub>10</sub>). I Lunds kommun har beräkningar gjorts för kvävedioxidhalten och PM<sub>10</sub>. Inom planområdet ligger halterna av kvävedioxid och PM<sub>10</sub> under riktvärdena enligt MKN.

## PLANFÖRSLAG

### Planens syfte

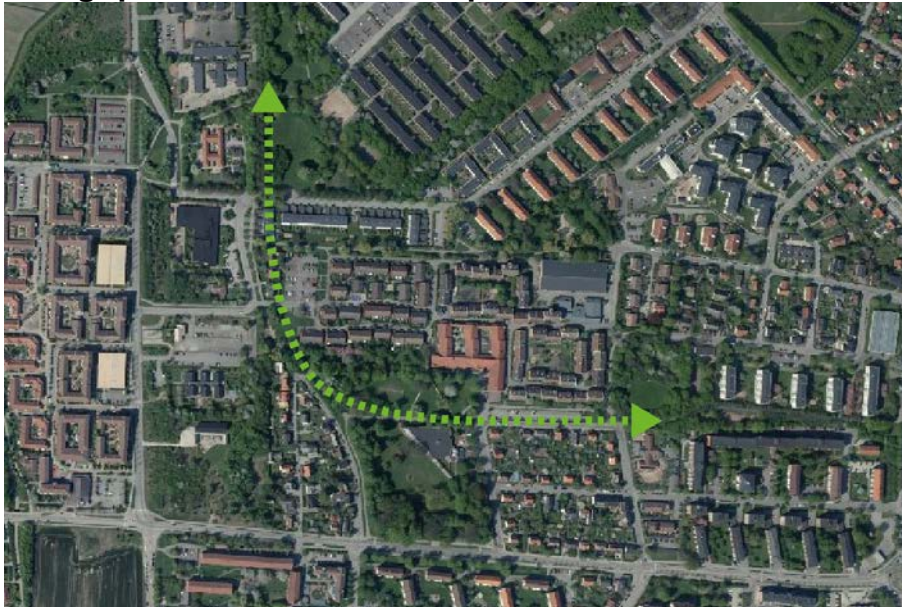
Detaljplanens syfte är att skydda Folkparkens gröna värden samt säkerställa allmän tillgång till parkmark. Detta genom att överföra specialområde för folkparksändamål till allmän platsmark med planbestämmelsen park.

Detaljplanen reglerar inte utformningen av parken utan gestaltning och genomförande av anläggningar på allmän platsmark så som park ansvarar tekniska förvaltningen för.

Planförslaget innefattar:

- Anpassning av användning i detaljplan efter rådande markförhållanden med park.

### Övergripande karaktär och disposition



*Möjliga gröna kopplingar mellan Folkparken, Vildandsparken i norr samt Papegojlyckan i öster.*

Tillgången på parkmark är begränsad inom Väster men tillgängligheten är trots allt relativt god. Folkparken utgör en viktig del i västra Lunds övergripande grönstruktur med goda möjligheter att stärka och utveckla stråken exempelvis österut mot Papegojlyckan samt norrut mot Vildandsparken.

### Markanvändning och gestaltning

Inom planområdet föreslås användning för park. Förtätning i Lund innebär ett ökat tryck på grönytorna i staden. Folkparken utgör därmed en mycket värdefull rekreativ miljö dels för boende i närheten, men också för besökare utifrån.

Användning för park möjliggör komplementbebyggelse som behövs för platsens skötsel och bruk. Som komplement räknas bland annat förvaringsmöjligheter kopplat till parkens service- och skötselbehov, gång- och cykelvägar, planteringar, mindre lekplatser, mindre ytor för idrott, scener, kiosker, toaletter med mera. I övrigt så reglerar inte detaljplanen utveckling eller utformning av parken, utan gestaltning och genomförande av anläggningar på allmän platsmark så som park ansvarar tekniska förvaltningen för.

Vid framtida utveckling och gestaltning av parken är det viktigt att hänsyn tas till parkens kulturhistoriska funktion samt de olika tidsskikt som är avläsbara i parken.

### **Trafik**

Detaljplanen påverkar inte befintlig trafiksituation i närområdet.

### **Teknisk försörjning**

#### **Dagvattenhantering**

Området ligger inom verksamhetsområde för VA. VA SYD ansvarar för att ta hand om dagvattnet. Detaljplanen innebär inte någon förändring av befintliga förhållanden.

#### **Skyfall och översvämning**

Översvämningsplan för Lunds kommun föreslår att plats reserveras vid Folkets park för möjliggörande av översvämningsytor, vilket bör beaktas vid eventuell framtida utveckling och gestaltning av parken.



## GENOMFÖRANDE

### Organisatoriska åtgärder

#### Genomförandetid

Planen har en genomförandetid på 15 år från det datum den vinner laga kraft.

Före genomförandetidens utgång får mot berörda fastighetsägares bestridande detaljplanen ändras eller upphävas endast om det är nödvändigt på grund av nya förhållanden av stor allmän vikt, vilka inte kunnat förutses vid planläggningen.

Efter genomförandetidens utgång får planen ändras eller upphävas utan att rättigheter som uppkommit genom planen beaktas. (4 kap 40 § PBL).

#### Huvudmannaskap för allmänna platser

Kommunen är huvudman för allmän plats.

#### Avtal

Inget avtal är nödvändigt i samband med detaljplanen.

#### Tillståndsprövning och dispenser

Inga tillstånd och dispenser är förnuvarande nödvändiga i samband med detaljplanens genomförande. Beroende på vad kommunen är intresserad av att göra för framtida åtgärder i parken kan tillstånd och dispenser bli nödvändiga.

### Tekniska och ekonomiska åtgärder

#### Utbyggnad, ansvarsfördelning och kostnadsfördelning av allmänna anläggningar

Planförslaget innebär att följande allmänna anläggningar nyanläggs/byggs om:

Planområdet övergår från kvartersmark för folkparksändamål till allmän plats med ändamålet park. En eventuell ombyggnad/upprustning av parken bekostas av kommunen.

#### Kostnad för framtagande av detaljplan

Detaljplanen bekostas av kommunen.

### Fastighetsrättsliga åtgärder

#### Fastighetsbildningsåtgärder

*Vilka fastighetsrättsliga åtgärder krävs för planens genomförande – vem är ansvarig för ansökan av fastighetsbildning/bildning av gemensamhetsanläggning/servitut etc- vem beskostar åtgärden.*

*Kartbild över fastighetsrättsliga åtgärder*

- fastighetsbildning

- servitut
- ledningsrätt
- gemensamhetsanläggning

**Konsekvenser av planens genomförande för fastighetsägare och andra berörda**

LANTMÄTERIET FYLLER I. Lista konsekvenser av planens organisatoriska, tekniska, ekonomiska och fastighetsrättsliga åtgärder för respektive fastighetsägare och andra berörda. Se exempel nedan:

*Exempel: Konsekvenser för kommunen*

*Får en inkomst vid försäljning av fastigheten xxx. Kommunen får en utgift för flytt av telekabel samt fastighetsbildning.*

*Exempel: Svanen 1*

*Fastighetsägaren ska ansöka om fastighetsförrättning. Fastighetsägaren får en utgift i samband med lantmäteriförrättning. Fastighetsarealen minskar. Del av fastigheten övergår till allmän platsmark, parkmark.*

## KONSEKVENSER

### Miljökonsekvenser

#### Miljöbedömning enligt miljöbalken

Stadsbyggnadskontoret bedömer med vägledning av förordningen om miljökonsekvensbeskrivningar att planförslaget inte kan antas medföra betydande miljöpåverkan i den mening som avses i 6 kap 11–18 §§ miljöbalken och i 4 kap 34 § PBL. Behovet av miljöhänsyn vid genomförandet av detaljplanen belyses därför inte i en miljöbedömning enligt 6 kap miljöbalken.

Vid den behovsbedömning som utförts har följande ställningstagande gjorts: Genomförande av planförslaget bedöms inte få några negativa konsekvenser för miljö, hälsa eller hushållning med naturresurser. Planförslaget kan snarare bidra till att främja biologisk mångfald, dagvattenhantering, sociala värden samt möjligheter till närrekreation.

#### Miljö kvalitetsnormer

Miljö kvalitetsnormerna för utomhusluft enligt 5 kap miljöbalken gäller för svaveldioxid, bly, kvävedioxid, kolmonoxid och partiklar (PM 10). Enligt miljöförvaltningens uppgifter överskrids inte miljö kvalitetsnormerna inom Lunds kommun. Luftföroreningarna ligger inom godtagbara nivåer inom planområdet. Planförslaget bedöms inte bidra till ett ökat trafik tillskott eller förändra nivåerna för befintlig bebyggelse.

I stort sett allt dagvatten i Lunds kommun rinner till Höje å och Kävlingeån via dagvattenledningar, diken och små vattendrag. Enligt Vattenmyndighetens beslut om statusklassificering och miljö kvalitetsnormer för ytvatten har Höje å dålig ekologisk status med kravet att uppnå god ekologisk status 2027, Kävlingeån har otillfredsställande ekologisk status med kravet att uppnå god ekologisk status 2027. De olika vattendragen i Lunds kommun som fungerar som dagvattenrecipienter har klassificerats efter hur stort flöde och vilka mängder av närsalter och föroreningar recipienterna kan tåla/ta emot beroende på deras speciella förutsättningar. I dagvattenplanen redovisas klassificering av de olika recipienternas känslighet. Planområdet ingår i avrinningsområdet Höje å. Skydd för och bevarande av parkmark säkerställer möjliga infiltrationsytor som i sin tur skapar goda förutsättningar för omhändertagande av dagvatten. Detaljplanen bedöms inte påverka miljö kvalitetsnormer negativt.

#### Naturmiljö och biologisk mångfald

I sydöstra delen av parken finns en outnyttjad byggrätt i gällande detaljplan. Planförslaget bedöms bidra till att säkerställa och skydda befintlig grönska.

#### Biotopskyddsområde

Inga biotoper inom planområdet berörs av planförslaget.

#### Markradon

Vid normalriskmark ska byggnader utföras radonskyddade.

#### Stadsbild/landskapsbild

Detaljplanen bedöms inte ha någon påverkan på stads- eller landskapsbilden.

#### Kulturhistoriskt intressant miljö

Detaljplanen säkerställer skydd av parken, med dess långa och rika historik, vilket är positivt ur ett kulturmiljöperspektiv. Vid eventuellt framtida utveckling och gestaltning av parken är det viktigt att hänsyn tas till parkens kulturhistoriska funktion samt de olika tidsskikt som är avläsbara i parken. Viktigt ur kulturmiljöhänsyn är också att folkparksbyggnaden och park fortsatt kan avläsas som en helhet. Genomförande av detaljplanen bedöms inte få någon påverkan på en byggnadsminnesförklaring av folkparkshuset med park.

#### Arkeologi

Inga kända fornlämningar - Påträffas fornlämningar i samband med markarbeten ska dessa, i enlighet med 2 kap 10§ kulturmiljölagen, omedelbart avbrytas och Länsstyrelsen underrättas.

#### Balanseringsprincipen

Det har inte utförts någon balansering i samband med detaljplanen då syftet är att bevara parken och dess rekreativa, biologiska och kulturella värden.

### **Sociala konsekvenser**

#### Tillgång till rekreativ miljö

Förtätning i Lund innebär ett ökat tryck på grönytorna i staden. Folkparken och dess gröna ytor utgör därmed en mycket värdefull rekreativ miljö dels för boende i närheten, dels för besökare utifrån. Planläggning av park bedöms bidra till samt säkerställa västra Lunds rekreativa miljöer.

#### Barnperspektivet

Detaljplanen bedöms påverka barn i positiv riktning då syftet är att värna gröna miljöer. Barns bästa anses tillgodoses då syftet är att säkerställa och värna befintliga gröna miljöer som kan utgöra bra och pedagogiska lek- och vistelsemiljöer. Vid utarbetande av planförslaget har hänsyn till barns intressen, behov och situation i enlighet med barnkonventionen tagits.

#### Tillgänglighet

Vid eventuella förändringar i parken ska tillgänglighetskrav enligt 8 kap 4§ (byggnader) och 8 kap 9 § PBL (tomter) att tillgodoses.

### STADSBYGGNADSKONTORET I LUND

Ole Kasimir  
planchef

Lisa Ganestam  
planarkitekt