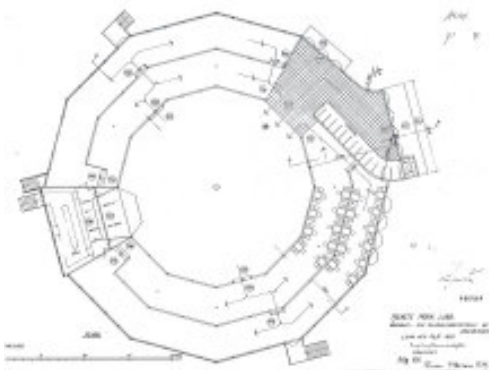


FÖRSLAG TILL NYTT KULTURCENTRUM / OM- OCH TILLBYGGNAD AV FOLKPARKSBYGGNADEN 1



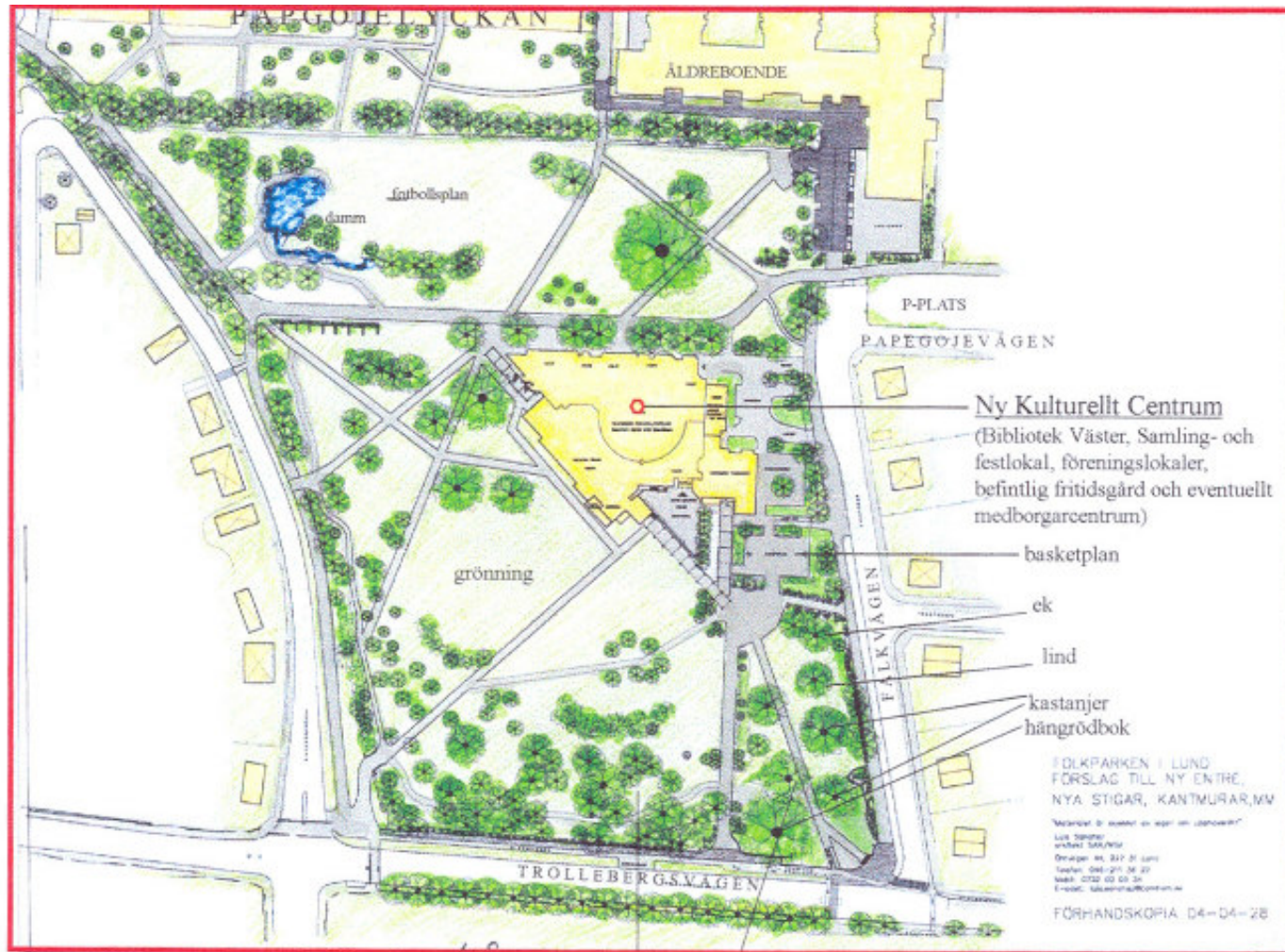
* Storan 1959, med musikstraden till höger



* Ändring och tillbyggnad av Storan av arkitekt Ingeborg Hammarskiöld



** Äldre Situationsplan med markering av placering i parken för äldre bebyggelse som revs i samband med nybyggnaden.



SITUATIONSPLAN

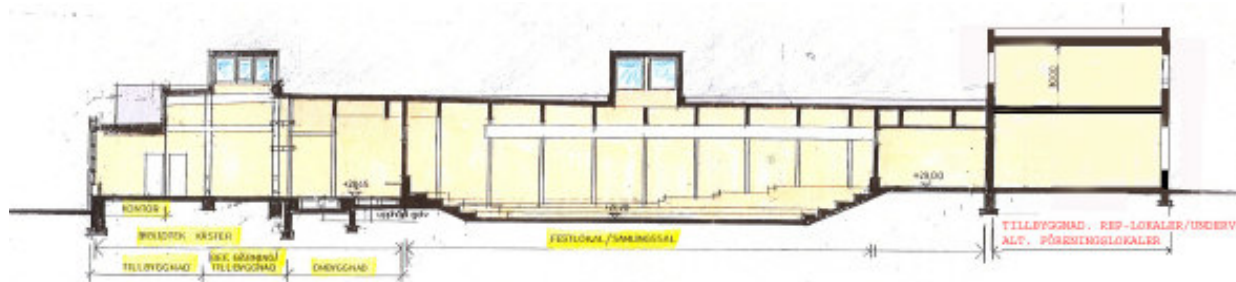
Den befintliga byggnaden rymmer en dansbana som påminner den förlorade Storan, en gång i tiden tillbyggd efter ritningar av arkitekten Ingeborg Hammarskiöld. Jag utgår ifrån att när arkitekten Bengt Edman ritade den nya byggnaden hade han då den befintliga Storan i tankar.

* Bilder är hämtade från boken Folkets Park i Lund av Bengt Karlsson.
 ** Bilden är hämtade från boken Bengt Edman -samlade verk av Agneta Eriksson och Weronica Ronnefalk

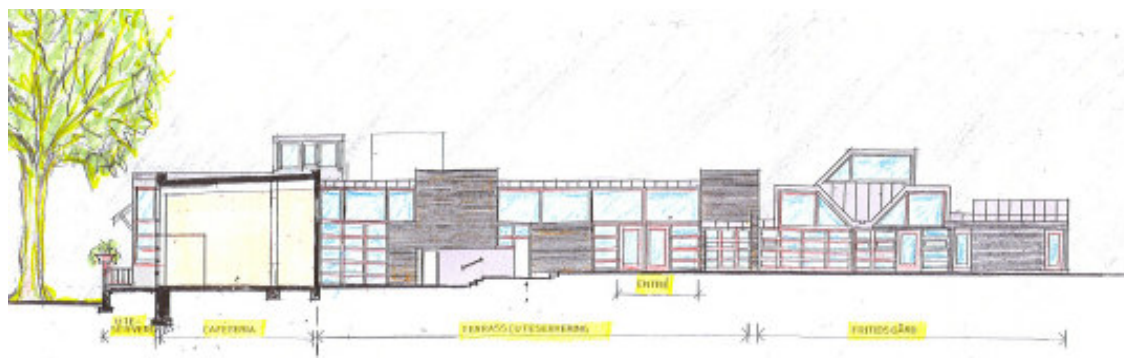
Luis Sanchez- arkitekt SAR/MSA
 Örnvägen 44, 227 31 Lund
 Telefon: 046-211 36 23
 E-post:luis.sanchez@comhem.se



ELEVATION MOT PARKEN



SEKTION A-A



SEKTION B-B, ELEVATION MOT SÖDER

Koncept

* Byggnaden kommer att samutnyttjas som biblioteket , fritidsgård, samlingslokal, café samt föreningslokaler. Eventuellt kan lokaler för föreningar placeras i bef. fritidsgårdslokaler och föreslagen tillbyggnad användas då för repetitioslokaler eller utbildning. En påbyggnad är tänkbar vid behov av lokaler på nordöstra delen av byggnaden. Se äldre ritning över källarplan. Påbyggnad kan utföras över samma utsträckning som källarvåning. Vissa förstärkningar kommer säkerligen att behövas i bottenvåning.

* Den befintliga dansbana, foajén, stora scenen och delen mot utrymningsportar behålles för att kunna användas av flera hyresgäster (biblioteket, föreningar, disko-teaterbioarrangörer, mm). Bänkarna i betong kan beklädas både sitt- och stöddel med mjukare material. Lanterninen skall släpa dagsljus igen och mörklägnings anordning sätts upp.

* Bibliotek Väster får rymliga lokaler för sin verksamhet mot södra och västra delen av byggnaden.

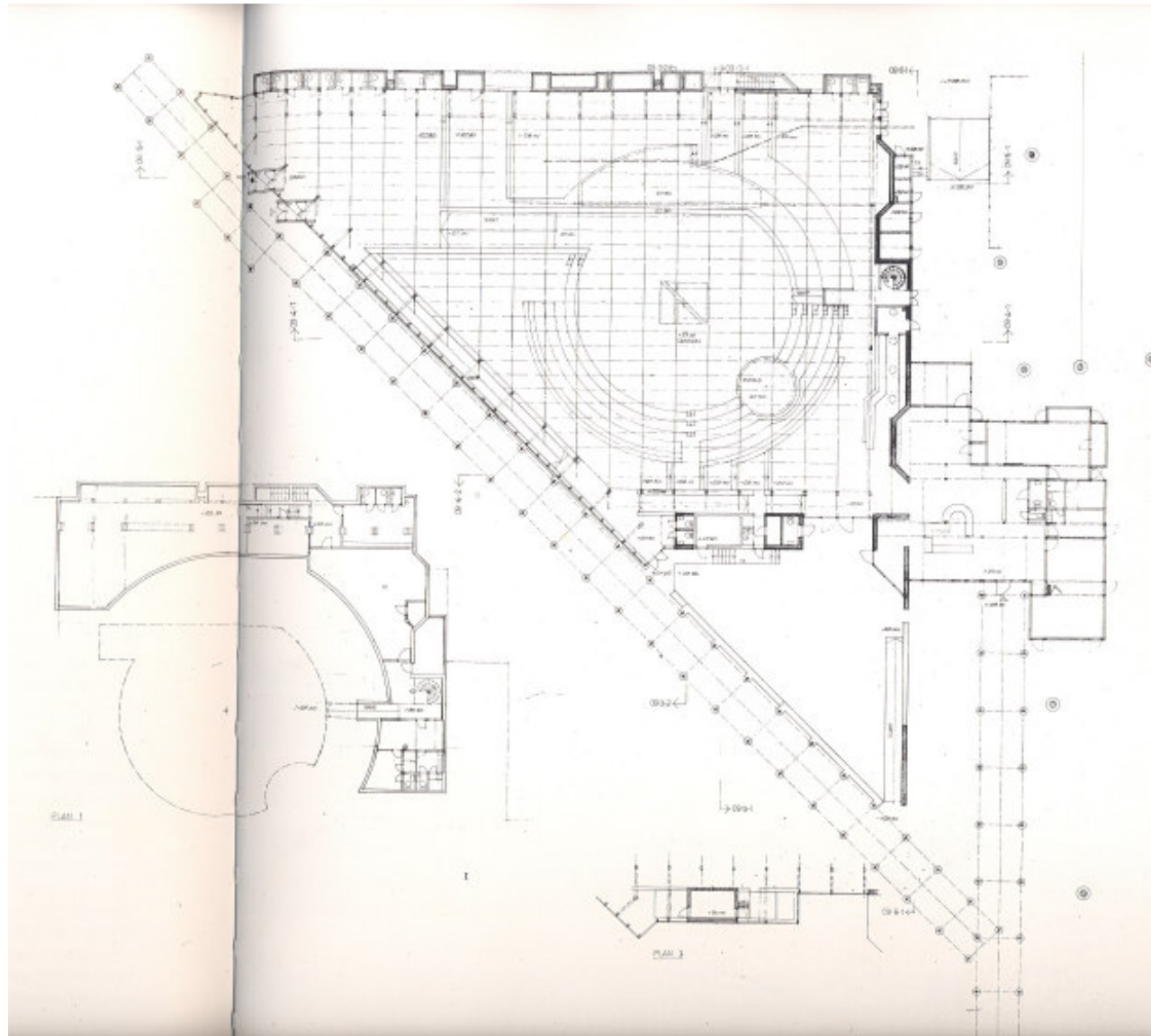
* En ny handikappsvänlig entré från Falkvägen anlägges.

* Angöring och handikappsparkeringsplats ordnas längs Falkvägen.

* Möjligheten för utbyggnaden som den befintliga bärande strukturen mot parken (spaljé) utgör utnyttjas.

* Befintlig spaljén längs sydväst med kraftiga limträstolpar 34x12 cm, kan användas som bärande struktur. Andra delar som balkar och reglar kan återanvändas.

Luis Sanchez- arkitekt SAR/MSA
 Örnvägen 44, 227 31 Lund
 Telefon: 046-211 36 23
 E-post: luis.sanchez@comhem.se

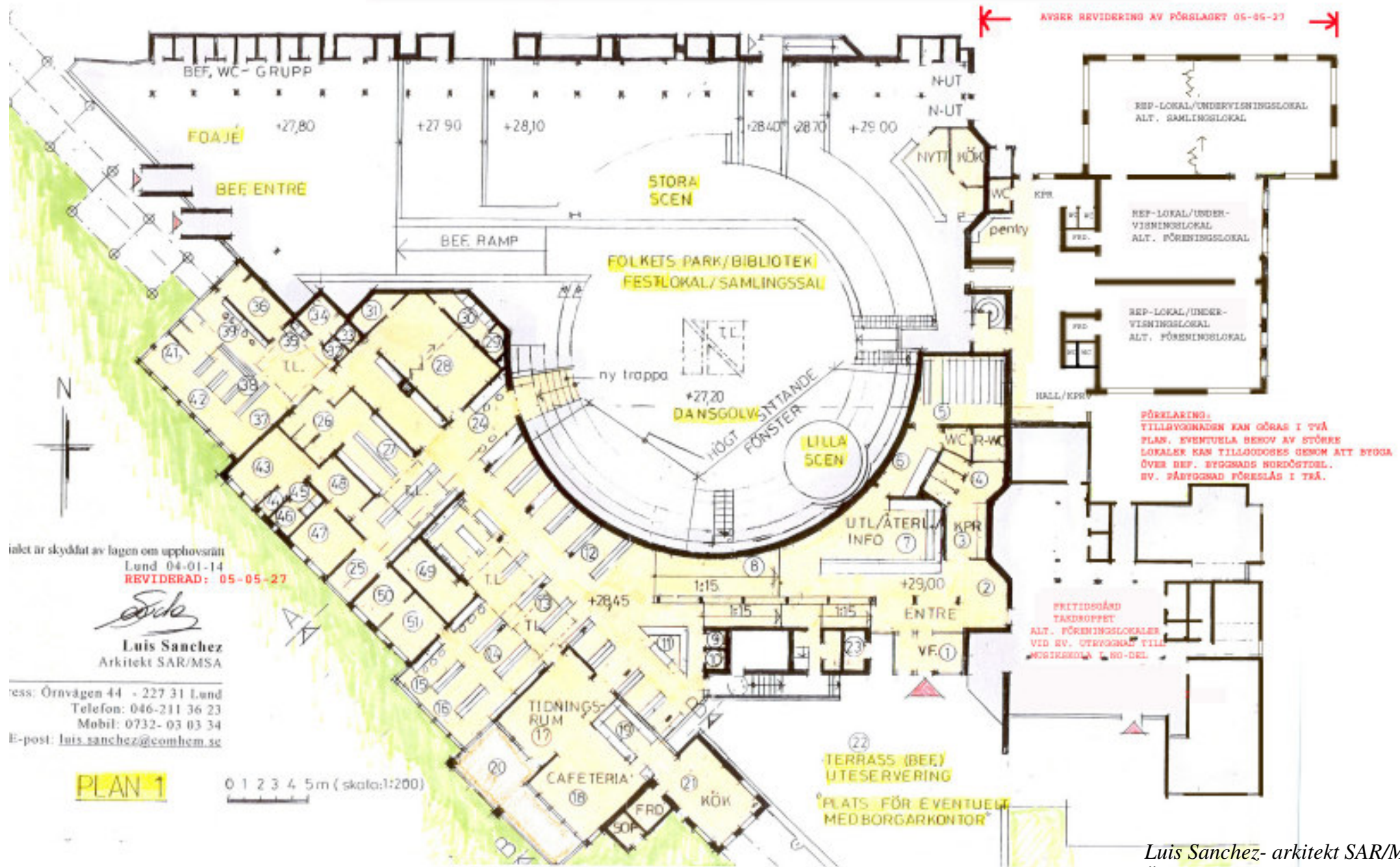


Plan 1 (källarplan) och Markplan

Bilden är hämtade från boken "Bengt Edman -samlade verk" av Agneta Eriksson och Weronica Ronnefalk

- *Nya taklanterniner eller takkupoler som släpper dagsljus placeras punktvist för att få en väl belyst lokal.
- *Golvet i den ombyggda delen höjes upp till +28,45 dels för att minska nivåskillnad med entrédelen dels för att kunna få ett enda golvyta i alla avdelningar.
- *Den avgränsande väggen mot festlokalen byggs på befintlig betongmur med icke-bärande träregelstomme beklädd med skivor av plywood i bok på bägge två sidor. Den förses med dels högsittande fönster dels med stående glaspartier
- *I tillbyggnadens sydvästyttervägg återanvändes de befintliga fönsterpartierna. Nya träpartier målas i samma kulör som befintliga.
- * Föreningslokaler (invandrarföreningar, teaterföreningar, mm) koncentreras i norröst del av byggnaden i en tillbyggnad med kommunikation med festlokalen. Alternativt används tillbyggnaden för repetitions- och undervisningslokaler. Tillbyggnaden är tänkt att den utförs som en träregelstomme med träpanel på utsidan i samma kulör som befintlig.
- * Eventuellt Medborgarkontor kan byggas i anslutning till bibliotekets entrén som en inglasad paviljong. Placering enligt skissen.

Luis Sanchez- arkitekt SAR/MSA
 Örnvägen 44, 227 31 Lund
 Telefon: 046-211 36 23
 E-post:luis.sanchez@comhem.se



inlet är skyddat av lagen om upphovsrätt
Lund 04-01-14
REVIDERAD: 05-05-27

Luis Sanchez
Luis Sanchez
Arkitekt SAR/MSA

ress: Örnvägen 44 - 227 31 Lund
Telefon: 046-211 36 23
Mobil: 0732- 03 03 34
E-post: luis.sanchez@comhem.se

PLAN 1

0 1 2 3 4 5 m (skala:1:200)

Luis Sanchez- arkitekt SAR/MSA
Örnvägen 44, 227 31 Lund
Telefon: 046-211 36 23
E-post:luis.sanchez@comhem.se

PLAN 1, MARKPLAN

Texten nedan: från Boken Folkets Park i Lund av Bengt Karlsson
En 100-årig historia 1895-1995 sida 147 och 148

Nytt årtionde, nya idéer

Efter att stadsfullmäktige 1963 beviljat 350.000 kr för upprustning av det befintliga byggnadsbeståndet, i synnerhet Storan var i stort behov av renovering, så skulle man återkomma med en utredning om nybyggnad. Vi ska här ha i minnet att en arrendator erbjöd sej att själv bekosta en renovering, något som dock avslogs! Det fanns många med ideer om Parken; som t ex den dåvarande arrendatorn Thure Persson. Han ville bland annat bygga en riktig showscen, göra dansbanan större och ordna med fler serveringsbord samt satsa på bättre ljus och ljud. Nu blev det arkitekt SAR Bengt Edman, sekonderad av Åke Santesson, som fick i uppdrag att utarbeta förslag till såväl enskilda byggnader som folkparken i sin helhet.

Den Edmansonska parken (1)

Arkitektförslagen till folkparksområdets utformning presenterades för fastighetsnämnden i olika faser och vi börjar vår odysse i slutet av 1964 med en utredningsskiss. Enligt denna skulle parken delas i två hälfter med ett grönområde i norr och ett nöjes- och fritidsområde i söder. En ny stor dansrotunda med dagöppet kafe låg i områdets mitt och en lång envånings byggnad med ungdomsverksamhet anslöt till rotundan i öster. I det nordvästra hörnet skulle man anlägga både en rullskridskobana och en friluftsscena, ev omgiven av gradänger (trappstegsvisa avsatser) som byggts upp av schakt jord i en halvcirkel. I närheten fanns det plats för en enorm sandlåda med alla slags lekredskap och i sydöstra hörnet får flickorna 10 lekstugor och pojkarna skulle få avreagera sej på en bygglekplats. I sydväst skulle en minigolfbana i en 'lite kullig terräng, inbäddad i vacker trädvegetation' anläggas. Överhuvudtaget var ambitionen att behålla det befintliga trädbeståndet i parken. Slutligen hade man tänkt sej gång- och cykel tunnlar under såväl Fasanvägen som den Ringväg som planerades strax väster om Parken. Frågan bordlades och arkitekten fick i uppdrag att revidera förslaget på vissa punkter.

Den Edmansonska parken (2)

Året är nu 1965 och ett principbeslut om upprustning och nybyggnad av folkparken tas. Vissa förändringar har skett på det förslag som Edman presenterar och som antas av fastighetsnämnden. Arbetet med parken är i detta förslag uppdelat i fyra etapper, varav den sista inte beräknades vara klar förrän en bit in på 70-talet. I den första etappen uppförs dansrotunda 1 för drygt 1000 dansanta, etapp 2 innebar att man byggde den tidigare nämnda envåningslängan för föreningsverksamhet i öster. I etapp 3 har dansrestaurangen Tyrolen ersatts av mindre dansrotunda för ca 400 personer. Den skulle ligga åt nordväst, vara något nersänkt och ha glasvägg mot öster. Etapp fyra slutligen, var en friluftsteater i form av amfiteater för ca 4000 personer.

Fortfarande i början av 1970-talet har inget positivt hänt i folkparksfrågan och tack vare borgerligt ointresse och praktiserandet av 'sönderfallets taktik' förföll Parken och dess byggnader allt mer. Men Bengt Edman, förmodligen något frustrerad vid det här laget, fortsätter trots allt att producera ritningar och förslag. I ett förslag från 1972 får vi veta att den nya dansrotundan ska användas till mycket annat än dans och kunna kombineras med en ny fritidsgård. Fritidsgård, värmestuga och kafe ligger öster om den nya dansrotundan. I bland annat tidningen Arbetet presenterades Bengt Edmans 'slutgiltiga' tankar om den nya Parken. Teatern och Tyrolen skall rivas, men den senare byggas upp igen. Den nya Storan skulle bli en trekantig byggnad och till större delen uppföras i trä. Inne skall det finnas en öppen spis, på 'terrasserna' serveringsbord och en liten orkesterstrad skulle 'byggas in' i en av terrasserna. Förutom dans skall rotundan även användas till olika former av sport; bordtennis, basket, volleyboll och kanske brottning. I en andra etapp skulle en andra, mindre dansrotunda uppföras, nu även med klubbtrum och förråd. En förbindelselänk, en lång, grön pergola skulle sedan knyta samman dansrotundan, fritidsgården och kafeet. På tal om kafeet, så blev dess placering i öster ett hett stridsämne; det borde enligt många istället ligga åt väster, så att besökarna skulle kunna avnjuta kvällssolen...

Luis Sanchez- arkitekt SAR/MSA
Örnvägen 44, 227 31 Lund
Telefon: 046-211 36 23
E-post:luis.sanchez@comhem.se