



Kontaktperson
Samhällsbyggnadsavdelningen
Kulturmiljöenheten
Julia Cronqvist 010 – 224 15 10

Lunds kommun
lunds.kommun@lund.se

Angående förslag till beslut om byggnadsminnesförklaring av Folkparkshuset med park i Lund, Väster 5:10 och del av Väster 7:1, Lunds kommun

Länsstyrelsen överväger att besluta om byggnadsminnesförklaring enligt detta förslag till beslut och önskar ert yttrande senast 28 februari 2019.

/ Julia Cronqvist
Antikvarie

Förslag till beslut

Länsstyrelsen förklarar med stöd av 3 kap 1 § kulturmiljölagen (1988:950), förkortad KML, Folkparkshuset med park, fastigheterna Väster 5:10 och del av Väster 7:1, Lunds kommun för byggnadsminne.

Länsstyrelsen meddelar med stöd av 3 kap. 2 § KML följande skyddsbestämmelser.

1. Byggnaden med pergola får inte flyttas, rivas, byggas till eller på annat sätt ändras utvändigt.
2. Ingrepp får inte göras i byggnadens stomme och planlösningen får inte ändras. Stommen får inte byggas för och dess ytskikt får inte ändras. Källarvåning undantas denna bestämmelse.
3. Ingrepp får inte göras i fast inredning och tekniska installationer. Ytskikt och färgsättning på fast inredning och tekniska installationer får inte ändras.

4. Byggnadsminnets skyddsområde får inte ytterligare bebyggas eller väsentligt ändras. Se avgränsning på karta i bilaga 1.
5. I parken får markbeläggning av smågatsten, tegelmurar och bänkar av betong inte tas bort, ändras eller byggas för.
6. I parken får växtlighetens karaktär inte väsentligt ändras.
7. Byggnaden med pergola samt parken ska vårdas och underhållas så att dess kulturhistoriska värden inte minskar. Vård- och underhållsarbete av byggnad och pergola ska ske med material och metoder som är anpassade till byggnadens arkitektoniska gestaltning och befintliga byggnadsmaterial och utföranden.

Om det finns särskilda skäl får Länsstyrelsen lämna tillstånd enligt 3 kap. 14 § KML till att byggnadsminnet ändras i strid mot skyddsbestämmelserna. Länsstyrelsen får ställa de villkor för tillståndet som är skäliga med hänsyn till de förhållanden som föranleder ändringen. Villkoren får avse hur ändringen skall utföras samt den dokumentation som behövs.

Kommentarer till skyddsbestämmelser

Intentionerna med skyddsbestämmelserna är att behålla byggnadens befintliga gestaltning, karaktär och ursprungliga material för framtiden. Detta innebär bland annat att även mindre utvändiga förändringar (till exempel skyltar, markiser, belysning) kräver tillstånd.

Med fast inredning menas bland annat skjutdörr mellan lokalerna, räcken vid gradänger, garderobsinredning, öppna spisar. (se 2 Kap. 2 § Jordabalken och bilaga 5)

Med tekniska installationer avses särskilt ventilationstrummor, specialutformade radiatorer och belysningsarmaturer i tak, samtliga i lokalen med dansrotunda. (se bilaga 5)

Med ytskikt menas både de målningskikt som vissa material är behandlade med eller ett materials naturliga ytskikt såsom tegelväggarnas brunsvarta yta eller limträbjälkarnas träyta.

Byggnadens särpräglade arkitektoniska gestaltning ska särskilt beaktas om behov av ändringar uppstår. Specialutformade radiatorer, synliga ventilationstrummor, belysningsarmaturer, dörrar, fönsterpartier är några exempel på viktiga inslag vars utformning ska respekteras för att bibehålla de arkitekturhistoriska värdena.

För löpande underhåll bör en vård- och underhållsplan tas fram för byggnaden och parken.

Motivering

Utifrån byggnadsminnena ska det vara möjligt att berätta något viktigt om länet och dess historia. Det kan handla om brytpunkter i historien, samhällsförändringar, sociala strukturer, ekonomiska förutsättningar med mera.

Folkparkshuset, uppfört 1976, är ett mycket gott och välbevarat exempel på en internationell arkitekturtrend som satt flera spår i Lund, benämnd brutalismen. I Lund verkade tre av de arkitekter som i Sverige blivit de mest kända för att ha fångat upp och använt sig av denna stilriktningens typiska formgivningsprinciper. Bengt Edman som ritat Folkparkshuset var en av dessa. I Folkparkshuset har Edman haft möjlighet att förverkliga sina gestaltningsidéer och arkitektoniska teorier. Konstruktionen ger formen och materialen i sig själva ger byggnadens dess karaktär, uttryck och färgsättning, vilket är kännetecknande för stilriktningen.

Folkparkshuset uppfördes i kommunal regi, men på platsen för det som tidigare utgjort Lunds folkets park. Byggnadens namn och funktion förankrar den i platsens historiska sammanhang. Folkparkshuset har stått oanvänt periodvis, men har också haft betydelse för Lund som stad och boende på Väster.

Byggnaden är en spegling av samhället vid en viss given tid. Arkitektoniska verk, som Folkparkshuset materialiserar de samhällsmönster, sociala förhållanden, kulturella strömningar, den teknik- och materialutveckling som råder vid tiden de uppförs. Brutalismen är en av flera hållpunkter i arkitekturhistorien och kan tillsammans med övriga ismer nyansera bilden av hur arkitekturen förändras med tiden. Folkparkshuset är en mycket god och välbevarad representant för brutalismens stilriktning och det är för dess arkitektoniska värden som byggnaden främst lyfts fram.

Utifrån ovanstående gör Länsstyrelsen bedömningen att Folkparksbyggnaden har synnerligen höga kulturhistoriska värden och beslutar därmed att byggnaden ska skyddas som byggnadsminne.

Beskrivning av ärendet

Fråga om byggnadsminnesförklaring av Folkparkshuset i Lund inkom till Länsstyrelsen den 9:e januari 2013 av privatpersonen Ulf Berggren, Lunds kommun. Byggnaden ägs av Lunds kommun.

Länsstyrelsen har besökt Folkparkshuset vid flera tillfällen och i samband med detta haft möte med representanter för Stadsbyggnadskontoret och serviceförvaltningen, Lunds kommun.

Tyréns AB färdigställde den 7:e juni 2013 en antikvarisk förundersökning av Folkparkshuset, beställare var Lunds kommun.

Länsstyrelsen skickade den 16:e februari 2015 ut en remiss till Lunds kommun och efterfrågade kommunens synpunkter på en eventuell byggnadsminnesförklaring. I en tjänsteskrivelse daterad 13:e juli 2015 svarade stadsbyggnadskontoret att Plan- och bygglagen torde vara tillräcklig för att bevaka folkparkshusets kulturhistoriska värden. Byggnadsnämnden i Lunds kommun beslutade 20:e augusti 2015 att framföra vad som anförts i stadsbyggnadskontorets tjänsteskrivelse. Ett tillägg gjordes dock vari det stod att om en byggnadsminnesförklaring ändå blev aktuell skulle en sådan kunna genomföras genom att skyddsbestämmelserna utformades så att kompletteringar och ändringar av byggnadens interiör skulle kunna genomföras. Vidare skulle en byggnadsminnesförklaring tillåta att tillgängligheten förbättrades och att komplementbebyggelse i öster eller norr skulle vara möjlig.

Historik

Folkets park i Lund

Folkparkshuset, uppförd 1976, ligger i en lummig park i västra delarna av Lund. Parkens ursprung går tillbaka till åren 1894-1895 då Lunds folkets park anlades på platsen. Här pågick under flera decennier en livlig verksamhet med musik, dans och politiska möten. Parken gestaltades omsorgsfullt med trädplanteringar, bersåer, rabatter och gräsytor. För verksamheten byggdes en restaurang, dansbanor, en teater, lusthus, karuseller och ekonomibygnader.

Verksamheten var fortsatt livfull under 1940- och 1950-talen, men den präglades av ekonomiska problem. Under 1950- och 1960-talet var det många Folkets parker som lades ner i Sverige, ändrade fritidsvanor minskade besöksantalet. Samma utveckling gick parken i Lund till mötes. 1958 lade socialdemokraterna fram en motion om kommunalt stöd, detta röstades ner och fastigheten såldes samma år till Riksbyggen. Riksbyggen ville bebygga parken med bostäder, men detta väckte ett motstånd bland kommuninvånarna vilket ledde till att Lunds kommun köpte parken 1963.

Folkparkshuset

Istället för att bebygga parkmarken med bostäder önskade kommunen att fortsatt använda platsen för fritidsverksamhet, det fanns en idé om att uppföra en ny folkparksbyggnad. Det var i detta sammanhang som arkitekt Bengt Edman fick uppdraget att skissa på en ny folkparksanläggning. Från början handlade troligen uppdraget om att ersätta den äldre dansrotundan med en ny, men uppdraget kom att bli större än så. Parken skulle bli ett fritidsområde för barn och unga boende i västra delarna av Lund.

Ett första förslag presenterades 1964/1965 där hela parkens norra och östra gräns var bebyggd med två dansrotundor, en amfiteater, en damm och lokaler för ungdomar och föreningar. Förslaget bantades ner av kostnadsskäl och 1972 lades ett nytt förslag fram med en envåningsbyggnad med två dansrotundor och lokaler för ungdomsverksamhet. Byggnaden var tänkt att bli en form av allaktivitetshus, inspirationen till detta hade Edman troligen hämtat från ett byggprojekt i Nederländska staden Dronten.

Det togs beslut om att förslaget skulle realiserats. Det fanns röster som höjdes om att befintliga äldre folkparksbyggnader istället borde renoveras och rustas upp, men istället revs de i samband med att den nya Folkparkshuset uppfördes. I oktober 1973 fastställdes en ny stadsplan för parken. 1976 invigdes det nya Folkparkshuset.

Den nya byggnaden skilde sig stort från de äldre folkparksbyggnaderna, nu uppfördes en modernistisk byggnad i ett plan i en tradition som blivit kallad brutalism. Konstruktionen med tegelväggar gav byggnaden dess gestaltning både utvändigt och invändigt. Invändigt redovisades även takkonstruktionen synligt. Byggnaden fick två urskiljbara delar, en större med en centralt placerad dansrotunda, garderob, toaletter och öppna spisar och en mindre del med fler avgränsade och slutna rum. En stor tung järnport skilde delarna åt. Utvändigt uppfördes en långsträckt träpergola som löpte längs med byggnadens sydvästra fasad.

Verksamhet

Det fanns från början problem med att fylla byggnaden med reguljär verksamhet, de intäkter kommunen tänkt att nöjesarrangemang skulle dra in fick inte den omfattning man räknat med. Driften delades mellan kommunen och en arrendator, den sistnämnda skulle stå för nöjesprogram på helgerna och kommunen för uthyrningsverksamhet under arbetsveckan. Förslag om att sälja byggnaden kom redan 1989 och 1991 stängdes byggnaden i väntan på en försäljning.

Ett flertal olika förslag på användningsområden för byggnaden har genom åren lagts fram, exploateringsplaner för ny bebyggelse i parken har också tagits upp ett par gånger och det har även funnits tankar om att riva byggnaden. Periodvis har

användningen ökat för att återigen minska. Fritidsverksamheten för barn som länge nyttjat byggnadens östra del flyttade ut 2016. Dessa lokaler har sedan använts för andra kommunala verksamheter.

Arkitekt Bengt Edman och brutalismen

Bengt Edman (1921-2000) utbildade sig på KTH i Stockholm och öppnade eget kontor i Lund 1956. Förutom sin verksamhet på det privata kontoret verkade han som professor vid KTH och gästprofessor på MIT i Massachusetts i USA samt tillförordnad professor vid Arkitekturskolan tillhörande Lunds tekniska högskola.

Edman har ritat ett antal byggnader vilka några finns bevarade i Lund. Förutom Folkparkshuset kan studentbostadsområdena Vildanden och Sparta samt villa Hägerstrand nämnas. Bengt Edman är känd för att stilmässigt utformat verk i det man kallar för brutalism. Villa Göth, byggnadsminne, i Uppsala är hans mest kända byggnad som han ritat tillsammans med arkitekt Lennart Holm 1950. Flera av hans byggnader förutom Villa Göth, till exempel Sparta och Folkparkshuset kan tillskrivas denna stilriktning.

Begreppet brutalism ska ha använts redan under slutet av 1800-talet som en kritik mot arkitekten William Butterfields arkitektur som avvek från de gängse stilarna. När Bengt Edman och Lennart Holm ritade Villa Göth 1950 ska denna ha blivit kallad för nybrutalism, möjligen med hänvisning till det begrepp som redan varit i svang under 1800-talet. Det finns också teorier om att begreppet kommer från ”béton brut”, alltså användandet av enbart rå betong i konstruktionen och som arkitektoniskt uttrycksmedel. I Sverige är det just Bengt Edman tillsammans med Klas Anshelm och Bernt Nyberg som är de mest kända arkitekterna som använt sig av en formgivning som byggd på de principer man anser tillhöra en brutalistisk arkitektur. Detta gör att det inom Lunds stad finns flera exempel på denna stilriktning.

Det som kännetecknar byggnaderna är rena fasadytor av till exempel tegel eller betong, raka linjer, osmyckade och robusta ytor. Konstruktionen tillåts vara synlig och det som utgör själva den arkitektoniska gestaltningen, både utvändigt och invändigt. Form, material och konstruktion är ett och detsamma.

En återkommande idé som Bengt Edman också stått för och som återfinns i Folkparkshuset är att arkitekturen inte ska styra användningen, istället ska den öppna upp för en fri tillämpning. Funktionerna ska inte vara fastlåsta. I Folkparkshuset finns inbyggt en möjlighet att både ändra funktion och att bygga till. Den mindre utbyggda delen mot öster ska vara konstruerad för att kunna utökas vid behov.

Byggnadsbeskrivning

Exteriör

Folkparkshuset är uppfört i ett plan och ligger i parkens mitt men åt den östra sidan. Planformen är triangulär om man räknar in den träpergola som löper längs med byggnadens sydvästra sida. En utskjutande byggnadskropp som inrymt fritidsverksamheten är kopplad på grundformen mot öster.

Fasadmaterialet utgörs av tegel i brun kulör. Mot öster och norr är fasaderna slutna, dock med ett smalt fönsterband under takfoten, medan den västra fasadsidan har stora fönsterpartier från sockel till takfot. Taket är platt och täckt med papp. En lanternin finns mitt på och släpper in ljus till dansrotundan i byggnadens hjärta. Träpergolans är delvis täckt med klängväxter och ger byggnaden en grön fasad mot sydväst. Fönsterpartierna har bågar i trä målade i en röd kulör, även dörr- och entrépartier har samma röda kulör. Huvudentréns dörrar omges av ett utskjutande vindfång av obehandlad betong.

Den mindre byggnadskroppen mot öster har mer oregelbunden fönstersättning och takfall. Delar av fasaden utgörs av brunmålad locklistpanel.

Interiör

Invändigt präglas byggnaden av en helt öppen planlösning där man, efter att ha gått in genom entrén i väst, först möter en garderobsdel med klädhängare och disk, bakom denna ligger en lång räcka med toaletter. Längre in i lokalen finns den stora dansrotundan med gradänger kring. Räckan i metall längs med gradängerna går i rödororange. Golvnivåerna varierar inom det öppna rummet och man kan förflytta sig både via trappor och ramper. Rummet inbjuder till rörelse.

En mindre köksavdelning finns i den ena delen. Väggarna utgörs av samma material som utvändigt, det bruna teglet. Två stora öppna spisar finns inmurade i det nordöstra hörnet. Taket bärs upp av synliga limträbjälkar och ventilationstrummorna i blå kulör är synligt dragna, belysningen utgörs bland annat av nedpendlade industriliknande lamparmaturer. Golvet består av betongmosaik. Uppvärmning sker med vattenburen värme och radiatorerna har en speciell design med tjocka rör som löper bland annat längs med den stora fönsterväggen mot sydväst.

En stor stålport avdelar nöjeslokalen från den mindre byggnadskroppen som tidigare inrymt fritidsverksamhet. Här är rummen mindre, och de många fönstren i olika höjd och läge gör rummen ljusa och mer ombonade. Golv utgörs av furu och golvmattor.

Det finns en källardel som rymmer toaletter och loger, samt stora utrymmen för fläktar och ventilationsaggregat. Vissa av logerna och toaletterna har blivit ombyggda till förrådsutrymme under 2017-2018.

Parken

När de äldre folkparksbyggnaderna revs och det nya folkparkshuset uppfördes 1976 tillkom en del planteringar. Bland annat det nya buskage av try och liguster som planterades runt den nya byggnaden. Klängväxter, klematis och vildvin, fick växa på träpergolans samt planterades alm, lind, lönn och kastanj. De befintliga trädskikten i parken kompletterades också med buskskikt, dessa planterades längs med fastighetsgränserna och utmed vissa nyanlagda gångstråk genom parken. I den södra delen ska växtligheten ha luckrats upp mot den omgivande bebyggelsen och blivit mindre kompakt. I öster öppnade man upp en ny infart från Falkvägen. Den ursprungliga entrén i söder mot Trollebergsvägen behölls. Skötseln av parken hade inte fungerat decennierna före den nya byggnaden uppfördes 1976 och därför hade delar växt igen, bland annat den nordvästliga delen, som nu tunnades ut. En damm och två kullar anlades i norr under 1990-talet.

Idag finns spåren efter den ursprungliga parken mest synligt i den sydöstra delen där det står stora träd av bok, oxel, ek och enstaka ornamentträd. Det finns även bersåer bevarade längs med det öst/västliga cykelstråket. I den mittersta delen av parken med Folkparksbyggnaden finner vi 1970-talets planteringar och en öppen gräsyta sydväst om byggnaden, denna gräsyta kantas av höga träd. I förhållande till den ursprungliga parken har dagens park genom åren fått ett mer vildvuxet uttryck, ett ekologiskt perspektiv har anlagts på parken och trädstockar har placerats ut för att öka biologisk aktivitet.

Tillämpliga bestämmelser

Enligt 3 kap. 1 § kulturmiljölagen (1988:950), förkortad KML, får Länsstyrelsen förklara en byggnad som har ett synnerligen högt kulturhistoriskt värde eller som ingår i ett bebyggelseområde med ett synnerligen högt kulturhistoriskt värde för byggnadsminne. Bestämmelserna om byggnadsminnen får också tillämpas på park, trädgård eller annan anläggning av kulturhistoriskt värde.

Hur man överklagar

Detta beslut kan överklagas hos Förvaltningsrätten i Malmö, se bilagan *Hur man överklagar till Förvaltningsrätten*.

2018-12-19 Dnr 432-603-2013

Beslut i detta ärende har tagits av länsöverdirektör Ola Melin. I den slutliga handläggningen har även deltagit avdelningschef Peter Cavala, länsantikvarie Britta Roos och byggnadsantikvarie Julia Cronqvist som föredragande.

Ola Melin

Julia Cronqvist

Detta beslut har bekräftats digitalt och har därför ingen namnunderskrift.

Bilagor

Skyddsområde, bilaga 1

Fotodokumentation, Fotografier, bilaga 2

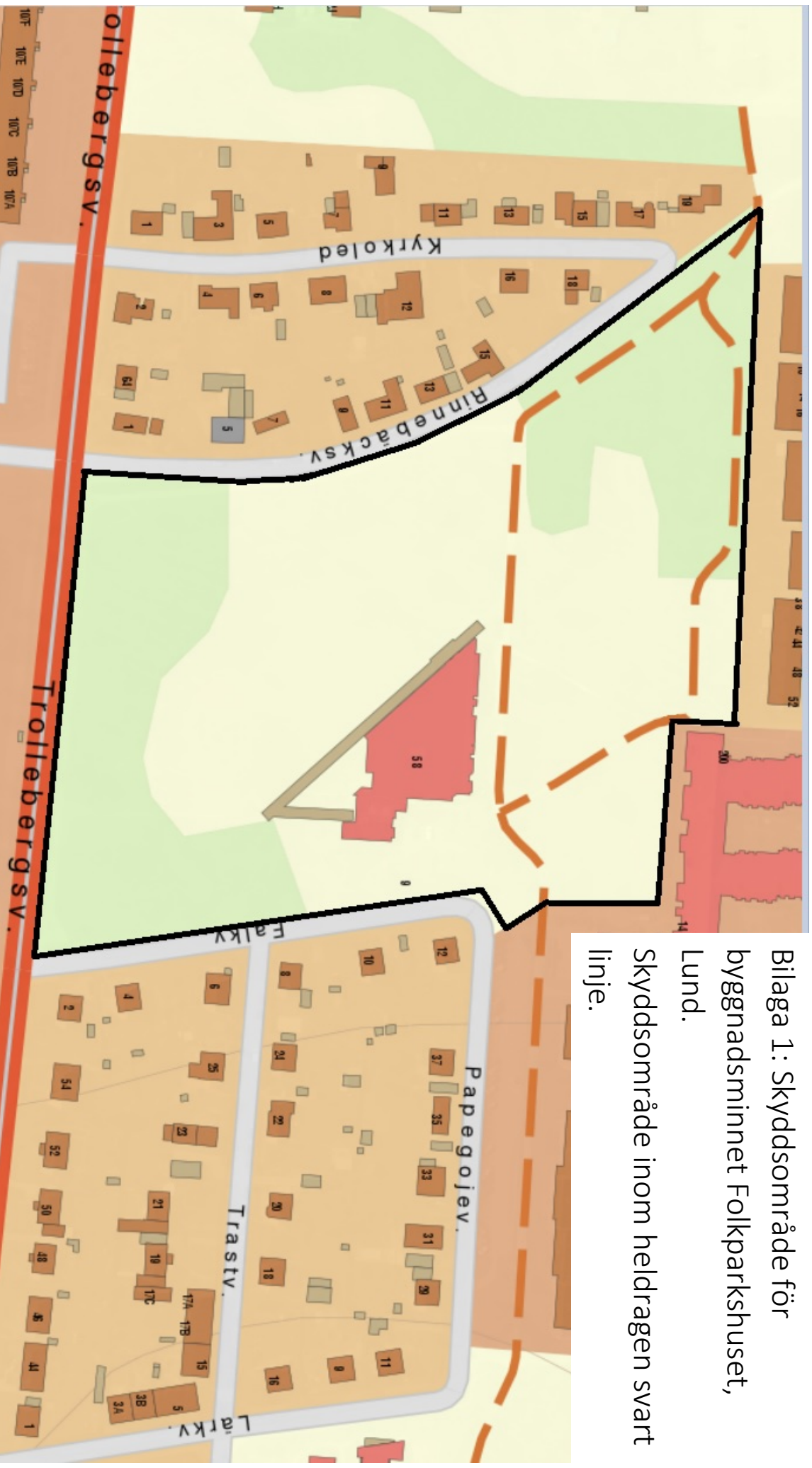
Karta, bilaga 3

PM – Folkarkshuset, bilaga 4

Fast inredning och tekniska installationer, bilaga 5

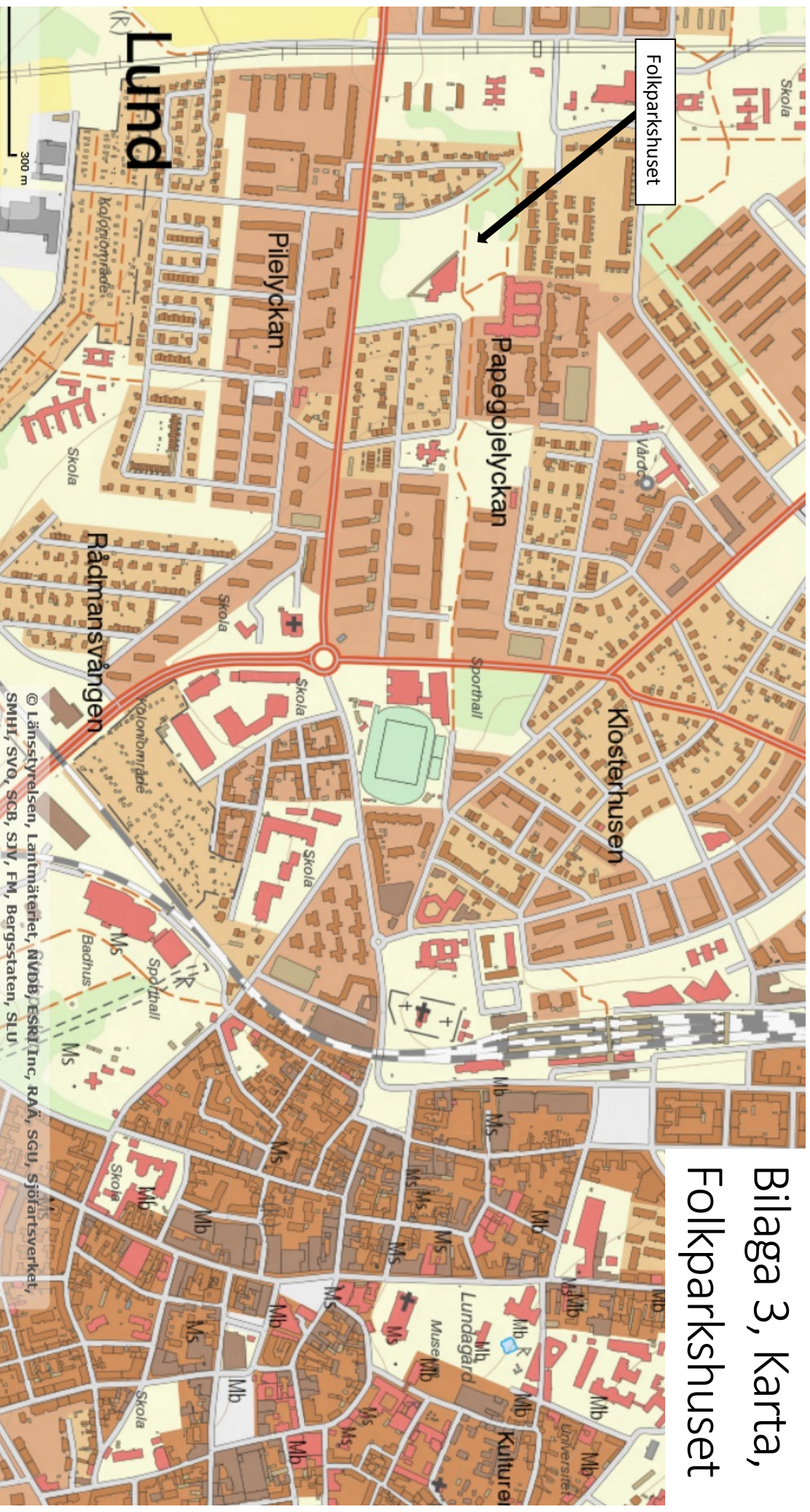


Bilaga 1: Skyddsområde för
byggnadsminnet Folkparkshuset,
Lund.
Skyddsområde inom heldragen svart
linje.





Bilaga 3, Karta, Folkparkshuset





PM – bilaga till beslut om byggnadsminnesförklaring av Folkparkshuset i Lund

Bakgrund

De skyddsbestämmelser som tagits fram i byggnadsminnesbeslutet för Folkparkshuset syftar till att reglera ett skydd för de delar som är väsentliga för bevarandet av byggnadens kulturhistoriska värden. Detta PM har tagits fram för att förtydliga att det går att underhålla och anpassa byggnaden efter samtida krav på funktionalitet. Enligt 3 kap Kulturmiljölagen 14§ kan tillstånd till ändring av byggnadsminnen tillåtas om det finns särskilda skäl. De flesta frågor kan ofta lösas om särskild hänsyn till utformningen kan beaktas.

I arbetsprocessen inför att beslutet om byggnadsminnesförklaring av Folkparkshuset tagits fram har det i dialogen mellan Länsstyrelsen och Lunds kommun framkommit att det finns behov av att förnya vissa tekniska installationer, modernisera köksinredning, förbättra tillgänglighet, utöka möjligheter till förvaring och att sätta stolar vid gradänger.

Kök

Folkparkshuset är i stora delar väldigt välbevarat från uppförandetiden. Det finns dock delar i byggnaden som genomgått ändringar som inte har särskilt anpassats efter miljön. Detta gäller bland annat den köksinredning som finns i anslutning till scengolv och gradänger, men även köket i den del som tidigare använts som fritidshem. Att modernisera dessa kök efter dagens behov, men med anpassning till byggnadens arkitektoniska uttryck, är möjligt att genomföra.

Tekniska installationer

Att byta ut tekniska installationer som blivit föråldrade och som har en viktig och avgörande funktion för byggnadens drift är också något som är möjligt att genomföra. Om förnyelser behöver genomföras för de tekniska installationer som särskilt pekats ut i beslutet måste särskild anpassning tas till den befintliga utformningen.



Fönster

Byte av fönster till lika befintliga men med viss justering för att förbättra funktionen är också en åtgärd, om den genomförs på ett anpassat sätt, är möjlig.

Tillgänglighet

Tillgänglighetsfrågor är vanligt förekommande i samband med tillståndsprövning av byggnadsminnen. Länsstyrelsen anser att frågan är angelägen och det finns många goda exempel där tillgänglighetsfrågor av olika slag lösts på ett varsamt sätt i andra byggnadsminnen i länet.

Förvaring

Inför att Kulturskolan ska flytta in tillfälligt i byggnaden har man behövt tillgodose behovet av förråd för instrument. Fristående förvaringsrum kommer att byggas i anslutning till scen och gradänger. Liknande åtgärder kan framöver också prövas mot att det finns särskilda skäl för dessa tillägg.

Särskilda skäl

Sammanfattningsvis vill Länsstyrelsen med detta PM klargöra att en byggnadsminnesförklaring inte innebär att man fryser tillståndet i en byggnad. I Kulturmiljölagens tredje kapitel, §14 finns skrivningen om att ett byggnadsminne kan ändras i strid mot skyddsbestämmelserna om det finns särskilda skäl. Denna paragraf syftar till att ett byggnadsminne ska kunna utvecklas, men med varsamhet och hänsyn till bärande arkitektoniska och kulturhistoriska värden, detta kan både gagna pågående verksamheter och byggnadsminnets långsiktiga bevarande.

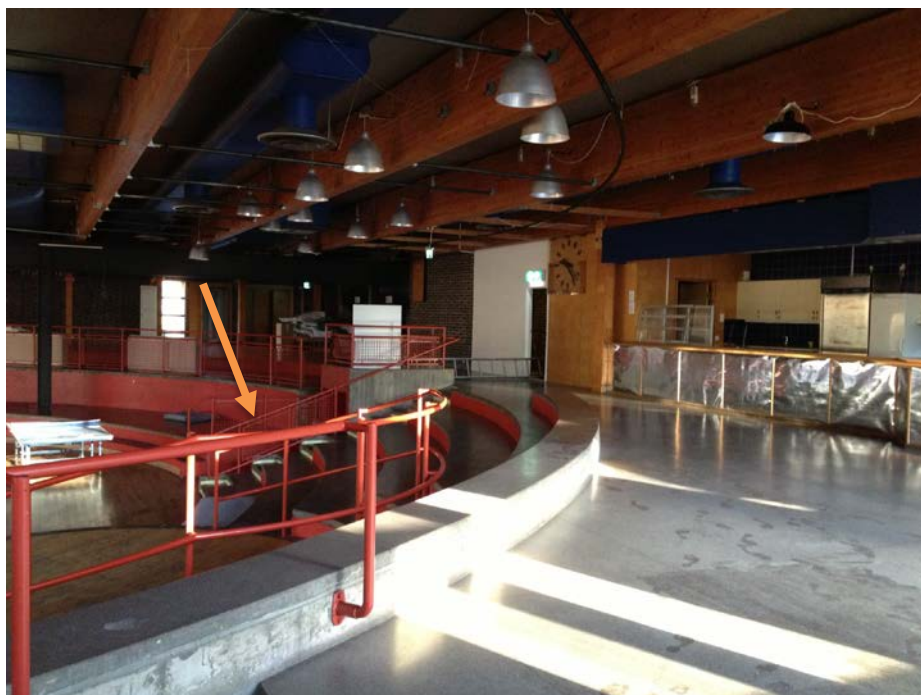
Förtydligande av fast inredning och tekniska installationer som ingår i byggnadsminnesförklaringens skyddsbestämmelser



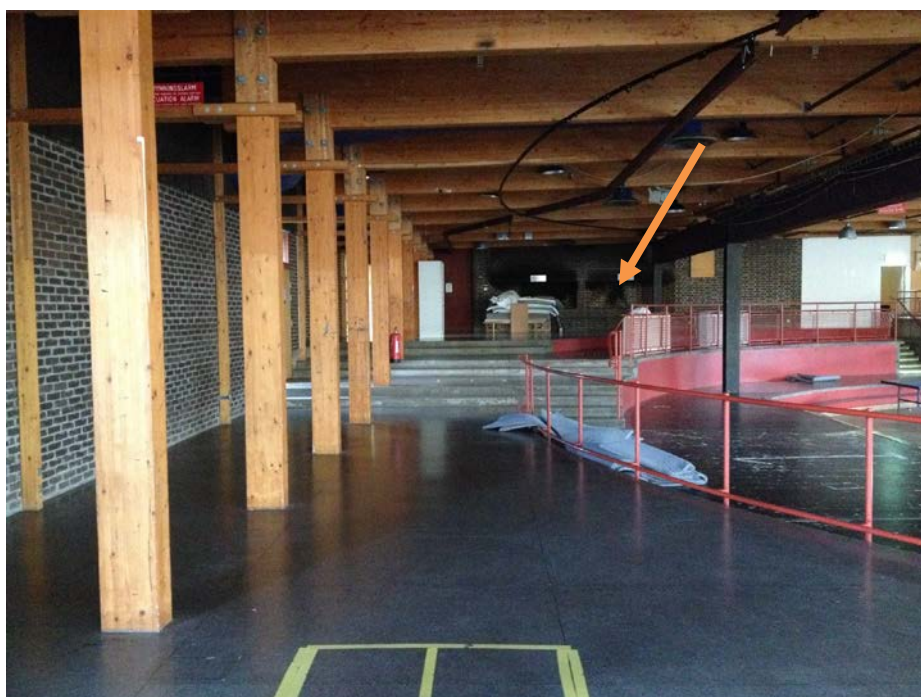
Specialutformade radiatorer längs med fönsterpartier.



Blå ventilationstrummor och belysningsarmaturer. På bilden ser vi även att ventilationen moderniserats utan att någon hänsyn tagits till utformning eller kulör.



Räcken
längs med
gradänger



Öppna
spisar



Öppen
spis



Garderobs-
inredning



Skjuddörr
mellan
lokalerna